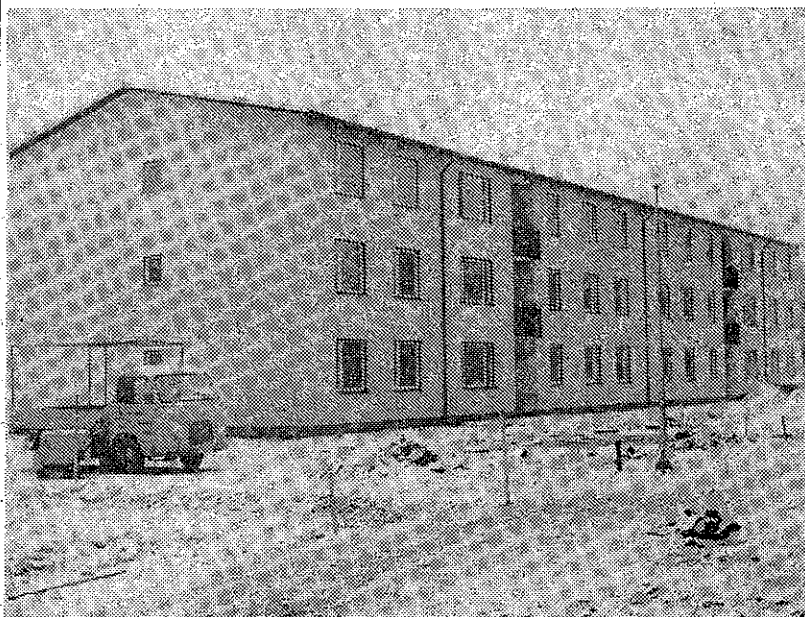


AB Tranås bostäders nybyggnad i Sommen inflyttningsklara



Exteriörbilden visar hus nummer två i Sommen.

Bostadsbristen för Sommens samhälle reduceras kraftigt fr. o. m. december månad i år i och med att AB Tranås bostäders nybyggnader då är inflyttningsklara och samhället därmed tillföres inte mindre än 44 moderna lägenheter. Projektet, som omfattar tre fastigheter, får nu i första omgången två färdigställda för en beräknad kostnad av 2,4 milj. kr. När den tredje fastigheten skall uppföras är ännu inte fastställt.

Den fastighet man först tar i bruk bär beteckningen hus nummer ett. Här har två familjer redan flyttat in. De övriga kommer den 1 december. I hus två beräknas inflyttning till 15 dec. De 44 lägenheterna är fördelade på åtta för pensionärer om 34 kvm, 12 tvårummare med kokvrå om 50,1 kvm, 12 tvårummare med kök om 62,2 kvm och 12 trerummare med kök om 78 kvm.

Lägenhetsstandarden har hållits hög. Samtliga lägenheter, även pensionärlägenheterna, har försetts med balkong till vilka man har till-

träde till från köket, detta med anledning av att man inte som sedvanligt är, skall behöva passera genom vardagsrummet med kläder som skall vädras.

Inredningssnickerierna har köpts in färdigmålade från fabrik. Detta gäller såväl skåp som dörrluckor och dörrkarmar. Lägenheterna har utrustats med kyl- och svalsåp när det gäller två- och trerummaerna. Vidare finns fyrplattiga moderna elspisar. En finess är att man i badrummet

Vad gäller trappuppgångarna och trapplaner har dessa försetts med mosaik. Trapporna är fabriksstillverkade.

I källarplanet är inrymt förråd för varje lägenhet. Fastighet nummer ett inrymmer centraltvättstuga av traditionell typ, alltså inte helautomatiserad. I denna byggnad är även panncentralen inrymd. Den har dimensionerats för att klara av även det tillänkta tredje huset.

Fastigheterna har inte utrustats med garage. Uppställningsplatser för bilar har redovisats som parkeringsplatser.

Till fastigheterna hör centralanläggning för TV, däremot inte för radio. Vidare har de utrustats med centralfläktanläggning.

I byggnadsentreprenaden ingår all planering av tomtmark, vilket innebär leverans av alla materiel till såväl bollplaner som lekage, men däremot inte prydnadsbuskar.

Hyreskostnaden har preliminärt beräknats till genomsnittligt 56 kr exklusive värme och vatten.

F. n. pågår kontraktsskrivning och någon risk för att lägenheter skall vara outhyrda när det är dags för inflyttning råder inte.

Projektör för fastigheterna är arkitekt SAR Bertil Ringqvist, Stockholm, och byggnadsentreprenör Byggnadsfirman David E. Johansson & Söner, Tranås.

De tre nödåren i Norra Vedbo

— ett dystert hundraårsminne

De tre sista åren av 1860-talet var svåra år för vårt land och folk. Året 1867 ingick i våra bygder med stark kyla. I mitten av januari kom ett par dagars blidväder, men så satte kylan in igen, en lång tid med mer än 20 minusgrader och yrväder med störningar i trafik och arbeten. Vättern hade gått upp under blidvädret och en båt var på väg söderut mot Jönköping. Men kylan kom hastigt och överraskande och gjorde att sjön lade sig igen. Båten frös fast i isen och måste sågas in i hamn.

Februari månad var blid. I mitten av månaden var all snön borta. Men med mars månad kom kylan på nytt, och den höll i sig fram emot den 25 med upp till 17 graders kyla. Början av april var värlig, men i mitten av

månaden var det kallt och snöigt igen. Först den 20 april kom våren på allvar med 14 graders värme. Första maj var våt och kall med stark blåst och snöyra och Vättern låg fortfarande isbetäckt. Den 7 maj kom ljumma sydliga vindar, men endast för en dag, temperaturen gick åter ner till 1—2 plusgrader ända fram till den 27 maj. Den 21 var det full snöstorm.

När juni månad gick in syntes endast knoppar på lövträden, och gräsmattorna var mer bruna och grå än gröna. Lantbrukarna började nu hysa allvarliga farhågor och klagade på vädret. Så kom en period med värme och regn, men den riktiga värmen dröjde ännu medan regnandet fortsatte. Vid midsommartiden var det vackert, men redan i början av juli kom regn och rusk igen. Inte skurvis utan ihållande regn i timal. Hela hösten betecknades som mycket regnig, och åren 1867 gick sedan allmänt under benämningen "det våta året".

Skörderapporterna mot slutet av året talade om en avkastning av brödsåden som var under medelmåttan. Bärningsvädret hade varit dåligt. Lagren av spannmål var små och priserna höga.

Så kom det nya året, 1868, med sin ihållande torka. Fram i maj månad hade värmen påskyndat växtligheten men vårsåden började ge sig och klövervallarna vissna. Den efterlängtrade nederbörden uteblev och under juli månad rådde rent tropisk hetta och skogsbränder härjade. Under augusti fortsatte värmen med en och annan åskkur. När skörden skulle bärgas visade det sig att vete och råg gav i

medeltal endast 3:e till 7:e kornet medan på en del håll inte skördades mer än som hade blivit utsått. Av potatis tycks skörden ha blivit åtminstone medelmåttig. Grönsaker, fisk, skogsbär och vilda djur utgjorde välkomna tillskott på matborden. Men svält och nöd började bli rådande på många håll. Tiggeriet tog ökad fart och tjuvnadsbrotten blev än vanligare. Källare och andra matförråd måste låsas med omsorg.

Extra kraftiga bommar och läs.

Från ett ställe i Småland berättas att sockenmagasinet hade försetts med tredubbelt golv. Underst låg ett lager med plank, därefter ett lag skiffersten, som förekom i socknen, ännu ett lag plank och ovanpå det hela det vanliga brädgolvet. Tack vare stengolvet var det omöjligt att borra igenom golvet under sädesbingarna för att få säden att rinna ner genom hålen. Bommar och läs gjordes extra kraftiga och sinnrika.

Helt beklämmande är det att läsa de anvisningar till nödbrödsnämnden under missväxtår, som publicerades. Bröd av isländsmossa, granlav, mjöl och bröd av rönnbär, näckrosrötter, renlav, missebröd av missne osv.

"I många fattiga hem fick man vid brödbaket blanda upp mjölet med agnar och slösåd, och det var också rätt vanligt, att de fattiga vid bakning av väfflor blandade upp smeten med hasselknopp, som smulades sönder och visade sig vara ett mycket bra utdrygningsmedel. Hasselknopp kom också till användning i soppor."

Husdjuren fick gå ute och livnära sig så gott de kunde. Många djur blev orkeslösa och måste slaktas. Antalet djur minskas kraftigt och priserna blev låga. För en bra ko betalades ej mer än 30—40 kr. Lands ting och Hushållningssällskap gav den hjälp de kunde. Märkbart är att antalet emigranter de här åren ökade flerdubbelt, ingångna äktenskap och antalet levande födda barn minskade under det att antalet döda ökade. Dock tvingade nödåren fram ett ökat behov att bruka åkerjorden mer effektivt, att odla mer råg än man tidigare gjort, att förbättra åkerbruksredskapen, ett stenröja och dränera. Dåliga vägar måste förbättras.

Det var alltså tre svåra och tunga men lärerika år de tre. Det våta året 1867, det torra året 1868 och det svåra året 1869.

Härmed följer några utdrag ur arkiv och undersökningar gjorda av landsantikvarien Egil Lönnberg återgivna i årsboken för hembygdsvård år 1944. "Mest synd var det om de stackars gamla, som formligen kröpo omkring och tiggde, då de av ålderdom, hunger och kraftlöshet knappast orkade gå — och barnen, trasiga, bleka och avtärda, som raglade från dörr till dörr och tiggde om brödbittarna." "Den sämsta måltid var lingo kokt i vatten." (N. Vedbo härad.) "Fattiga i Flisby repa syrefrö och koka därav gröt och baka bröd." "De hade ingen annan råd än att bärga syrefrö och mala, samt baka bröd därav, och min mor kommer ihåg, att hon rådde ej med att äta det. Så hon blev särskilt klen och orkeslös." (Lommaryd socken.) "Barnen plockade bär å stensöta fårakåpor eller Dendelajn till soppa. Kummin gav smak till brödet, som bakades av kili, lite bark å havremjöl. De fick behålla det flera dagar sedan de spiset, värst var de fick svindel." (N. Vedbo.)

Säby socken klarade sig bäst.

Kronofogden rekommenderade Askeryd att erhålla 2.000 Rdl av det räntefria statslånet, vilket kommunen också fick. Av gåvomedlen erhöi socknen sammanlagt 330 Rdl. Bredestad omnämnes icke såsom nödlidande, men fick 1.000 Rdl i räntefritt lån för inköp av vårutsäde. Bälaryd blev uppfört i fjärde nödklassen och fick vid första utdelningen 110 Rdl av gåvomedlen. På kronofogdens rekommendation fick socknen 1.000 Rdl till inköp av utsädespannmål. Frinnaryds socken upptogs ej heller i nödklassificeringen. I maj månad 1869 ingav församlingen en mycket lång skrivelse till K. B., där den klagade sin nöd. Socknen är nämligen liten, bestående av blott något över 26 förmedl. mantal med vid pass 700 invånare. Lägges därtill att mycket penningar i vår utgått från detta lilla samhälle till följd av den betydligt tilltagande utflyttningen till Nordamerika, dit ofta nog husfadern begiver sig ensam, lämnande hustru och barn handlost åt kommunen att draga försorg om. Kommunen fick 1.000 Rdl på kronofogdens rekommendation och av gåvomedlen 50 Rdl. Haurida finnes icke upptagen bland nödlidande socknarna. Linderås var också i samma goda belägenhet. Säby socken hade ingen egentlig nöd — den insamlade t. o. m. medel till de nödställda.

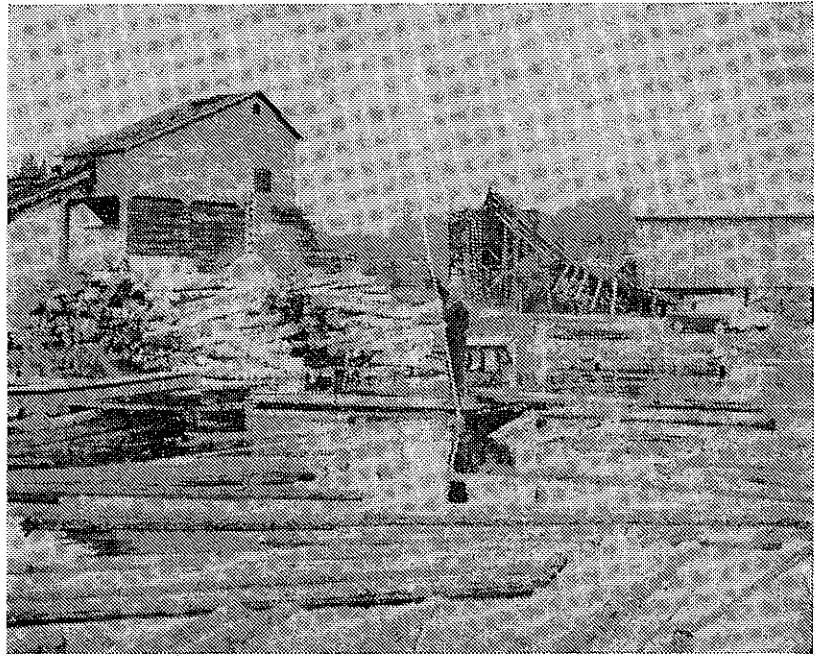
**Kommunalordförande
skrev till länsstyrelsen.**

Marbäcks socken hade förbigått vid utdelningen av allmänna understöd, vilket gav kommunalnämndens ordförande Aug Carlsson i Limena anledning att till K. B. inlämna följande skrivelse, som härmed får avsluta denna betraktelse.

— Enligt ur flera tidningar har vi haft den glädjen att se huru Herren Öppnat hiertan till gifmildhet för lindrande af den rådande hungersnöden inom vårt kära Småland, efven hafver vi sett hur desse Stora Summor Som in flutit har utdelats till de Nödlidande Län och Socknar, Warav våra grannförsamlingar Så Som Lomaryd Bälaryd och Askeryd, de har vardera fått en liten Skärf till Sina Nödstälde likar, Men Marbäck Som ligger både torrare och fick Särdeles klen Skörd är blifven förbised, men för vad orsak är os till vishet obekant. Sakkunnige Pärsoner i orten Säger att Marbäcks församling har Så Stora och förmögna filekomis Herrar till Egare av församlingen och dessa böra underhålla och försörja Sina Underhafvande, Skulle detta Hög Känungens höga befalningshandande vara sielfva Orsaken till förbiseende med vårt lilla fattiga Marbäck, Vil jag med några ord Upplys vad fördel församlingen har af de förmögne filikomiss Herrar, här vid kan med skäl inte annat än rent Ut Sägas att af de Stora gossen Uppkommer Största fattigdom, ty när en dagsverksbonde och torpare får Missväxt nära nog på hela Sin lilla skörd, och likväl utan ringaste afgift på Tom Wäska Skall fulgöra Sina dagsverksutskylder och tjenstbarheter till Yttersta prick, kan härav uppkomma annat än Stor fattigdom och elände, Samt tunga för en kommun, dock bör icke förtigas de Som gjort något godt, Grefve Bonde och Major Hiertström de ha låtit Sina fattigaste Underhafvande inom Marbäck få på by till ut Såde, men deta lindrar icke. Nöden för närvarande, då församlingen har en folkmängd öfver Tusen pärsoner och deraf mer än hälften kan anses vara utan lifsupphälle för Sommare, På denna grund vill jag å församlingens och de af S. bleknande ansiktens vägnar Wända mig till Känungens höga befalningshafvande med Ödmiuk bön, att äfven Marbäcks församling om tillgång finnes kunde få Sig en skärf till gälp för att rättvisligen utdela till de Mästbehöfvande inom kommunen.

Troligen hjälpte denna skrivelse, ty Marbäck fick 1.000 Rdl i statslån och 100 Rdl i gåvomedel. S. L.

Rasslefall i Sommen — sågverk med traditioner



En vy över sågverket i Rasslefall.

Träindustrin i Sommen har sekel*

gamla anor. Företagsamma norrmän, bröderna Sörensen säges ha anlagt den första större sågen. Enligt Thure Filén, som gjort betydande hembygdsforskningar, ägde dessa norrmän stora skogsområden i Ydre mellan Sommen och Lägernsjöarna. Järnvägen, ångbåtar och lämpliga hamnplatser gjorde att Sommens samhälle började växa till och det blev lätt att erhålla arbetsuppgifter, trots att avlöningen på den tiden höll sig till omkring 25 öre i timmen. De ovan nämnda norrmännen ägde till stor del ett företag, Sävås AB med säte i Göteborg. 1877 hade mellan detta bolag och Boxholms AB träffats överenskommelse att alla kontrakt rörande skogsavverkningar runt Sommen och söder därom skulle delas mellan de två bolagen. Så blev det emellertid inte, utan som Filén påpekar, blev Sommens träförädlingsverk boxholmsbolagets störste konkurrent i bygden, men enligt ett uttalande i AB Boxholms jubileumsskrift var alltid konkurrensen lojal.

Rasslefallssågen på Grybäckens ägor växte ut till ett betydande företag med disponenten Axel Linge som chef under många år. Chefsskapet övertogs sedan av sonen Sven Linge.

Det nuvarande läget är till synes en återgång till gångna tiders förhandlingar om en sammanslagning av de båda trävarubolagen. Boxholms AB äger aktiemajoriteten men Trävaru AB Sommen sköter som tidigare verksamheten vid Rasslefall. Hur framtiden kommer att gestalta sig är ännu ovisst, men enligt erhållna uppgifter från ledande håll, finns det projekt under behandling, som måhända kommer att leda till att det nybildade storföretaget förlägger huvudparten av sin träindustri till det ur flera synpunkter sett fördelaktigast belägna sågverket Rasslefall vid sjön och samhället Sommen.

7 A 113/2
29/9-67

Ännu ett ödetorp i Sommen ibågkommet med minnesskylt



På lördagen var det åter dags för skyltavgivning, den 11:e i ordningen i Sommen-Bygdens skidklubbs regi, över gamla ödetorp. Denna gång gällde det torpet Bergslund, som under många år varit ett torp under Stekanäs, men sedan Boxholms bolags förvärvning av flera gårdar i trakten har torpet legat under dess regi.

Klubbordföranden Bengt Tengbom välkomsthälsade den till c:a 70-talet uppgående publiken som dels båtledes och dels biledes och samtliga till slut till fots tagit sig fram till den idylliska plats som rymde kvarlevorna efter torpet vars boningshus hade en golvyta på 40 kvadratmeter. Efter Tengboms anförande gav Kjell Tengbom en historik över torpet och dess sista bebyggare. Hr Tengbom berörde också landsbygdens mörka framtid. Han uttryckte dock sin belåtenhet över att klubben förunnats att till eftervärlden kunna lämna påminnelser om gångna tider genom minnesskyltar i likhet med den som här var föremål för lördagens enkla men högtidliga ceremoni.

Skyltavgivningen förrättade en av ättlingarna till torpets sista innehavare, nämligen hr Aleck Tiberg, Sommen. Vid högtiden var flera ättlingar till Karl Johan Tiberg och hans maka Hedda närvarande, bl. a. ses på bilden kusinerna Bertil Thiberg, Aleck Tiberg och Gunnar Thiberg, samtliga söner i tredje generationen Tibergare.

Kjell Tengbom kunde bl. a. berätta att torpet Bergslund revs c:a 1885 och tillhör det äldsta som varit föremål för klubbens åtgärder.

Minnesskyltens inskription lyder: Vandringsman här ser du rester av Torpet Bergslund vars sista innehavare var Karl Johan Tiberg och hans maka Hedda Johansdotter. Torpet revs år 1885.

Sommen-Bygdens skidklubb

Stallberga skola i Sommen rymmer många roliga minnen



Välkänd samhällsbild i Sommen är Stallberga skola, som nu endast får tjäna som gymnastiklokal.

År 1876 den 27 december fattade kyrkostämman i Säby beslut om att 7 nya skolhus skulle uppföras, som vardera beräknades kosta 4.000 kr. Beslutet överklagades, men på majstämman följande år godkände kommunalstämman till alla delar byggnadsförslaget. Egentligen blev det till sist åtta skolor som byggdes, beroende på att en skolrote inte kunde enas om platsen, utan delade på den anslagna summan och uppförde två små skolhus. Det ena förlades till Källeryd och det andra till Lilla Kungshult. 1895 uppfördes skolan vid Härkranteryd, och de två andra slopades.

Det är troligt att skolan vid Stallberga var med bland dessa av kyrkostämman 1876 beslutade skolbyggena. Det blev först bara en småskola, med en skolsal och en mindre bostad för lärarinnan. Denna skolan låg så att den nuvarande norra gaveln var långsida och med ingång genom en veranda från motsatta långsidan. Allt eftersom Sommens samhälle växte till i fråga om folkmängd måste skolformen ändras och det första steget blev en mindre folkskola, små- och folkskola undervisad av en småskollärarinna. Vid 1900-talets början byggdes skolan om, och det blev en fast småskola och en fast folkskola.

Men ännu långt in på det nya århundradet var skolan ännu s. k. halvtidsläsande. Barnen gick varannan dag till skolan eller varje dag under bara en termin. Så berättar t. ex. en tidningsnotis från den 12 mars 1909: För halvtids- och heltidsläsningens införande uttalade sig Sommens stationsamhälles arbetare vid ett möte i förra veckan. — Av de c:a ett fyr-

tiotal närvarande biträdde ingen ordförändens uttalande, utan samtliga talare, ett tiotal, voro emot heltidsläsningen och för halvtidsläsningen. Det dröjde dock ej så länge förrän skolan måste följa med i utvecklingen, och så ändrades skolformen till heltidsläsande 6-årig folkskola med fortsättningskola.

En av de första lärarinnorna var Charlott Palmér, och av lärarna lever ännu P. N. Rosén i friskt minne. Han sades hålla styvt på disciplinen, och när skoldagen var till ända skulle pojkarna bocka och flickorna niga. Ingen fick säga ett knyst, vilket en av pojkarna nogsamt fick känna av, när han till allmän bestörtning en dag tog sig före att högt och tydligt säga: Adjö. Med pekpinnen i högsta hugg drogs eleven fram ur bänken och behandlades av läraren tills pekpinnen gick i flera bitar.

rare, men var iruktad och avskydd för sin stränghet.

Allt eftersom träindustrierna i Sommen utvidgades, ökades barnantalet, och fler lärare måste anställas. Edla Bilock var även hon en rätt omstridd lärarinna. Det blev tidvis skolstrejk och mycket bråk. E. Forsmark däremot var allmänt omtyckt under den tid han verkade som överlärare till sin död 1929. Tidigt kom också lärarna Bengt Bengtsson och Elis Rodell till skolan. Båda är nu pensionerade och har slagit ner sina bopålar i samhället. I småskolan verkade i många år fröken Anna Pettersson och Karin Fröst, Anna Magnusson och Berta Bäckman.

Forsmark efterträddes av överlärare John Sandberg, som snart nog fick göra upp planerna för byggandet av den nya skolan. Stallbergaskolan hade en längre tid visat sig vara för liten för sitt ändamål. Så hade t. ex. lärare Bengtsson ett flertal år måst undervisa i en förhyrd lokal, i Sionkapellet. 1932 stod nya skolan färdig, och därmed hade den gamla skolan fyllt sin uppgift. Nu användes den endast som gymnastiklokal.

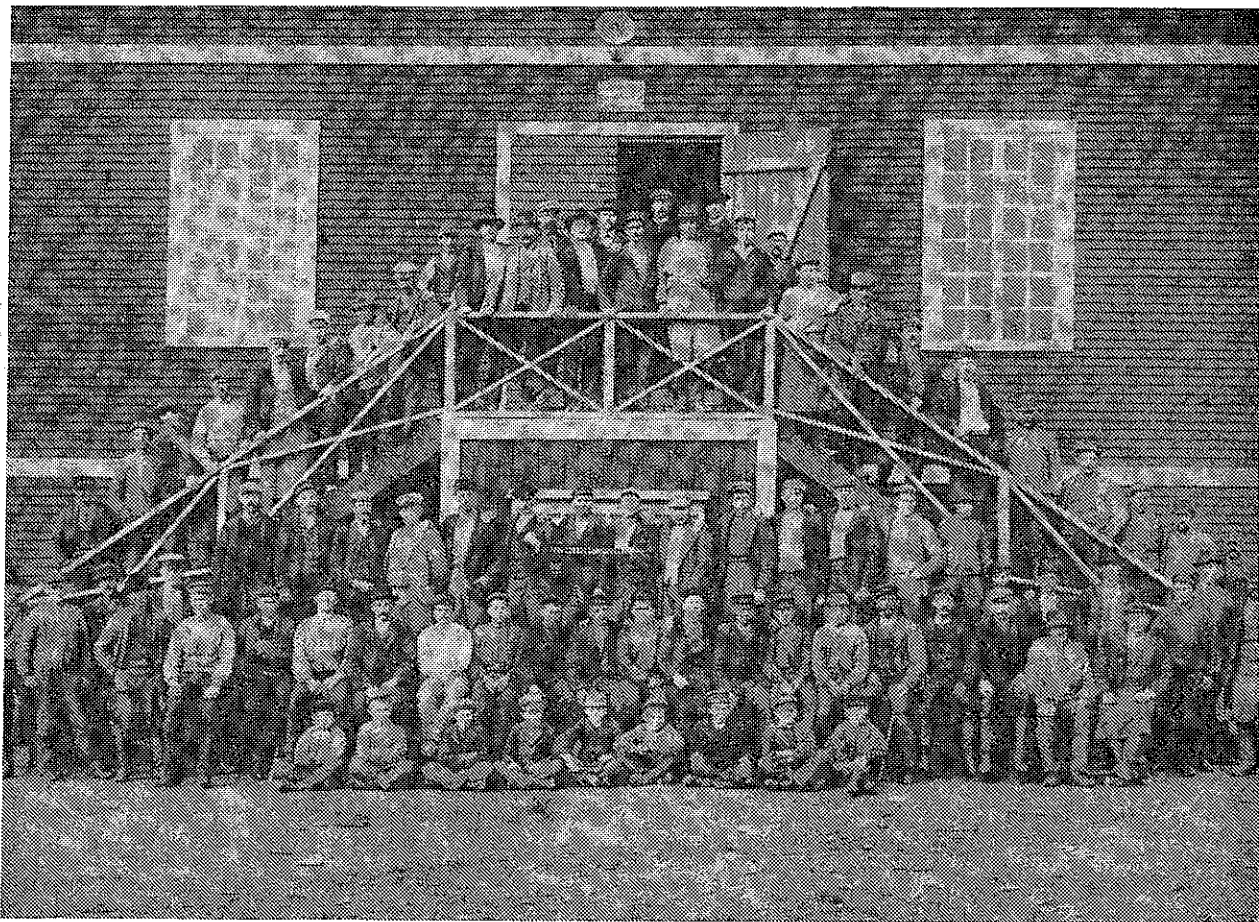
S. L.

Från Ydrias dörrar

S JULLÄSNING

22. 12. 67.

till Tranås Guldlist



Ydrias arbetarstam omkring år 1900. Hjalmar Johansson, nr 4 i främsta raden, Sten Nilsson, Vikön, längst fram t. v., Oskar Stål, nr 3 i främsta raden, 90 år, och Theodor Johansson, nr 6 från vänster i grå blus, samtliga ännu i livet.

F. folkskollärare Sven Lantz berättar här om Tranås Guldlistfabrik AB och dess utveckling sedan starten. Företaget var ursprungligen en kalkugn och låg på Räckebro ägor och troligen placerat i en annan del av Sommen än den nuvarande platsen. Så bildades Snickerifabriken Ydria som så småningom ombildades till guldlistfabrik. Lantz berättar om de olika skedena i företagets utveckling samt om olika ägare.

Ska man tro på vad som fordom sagts om det välordnade samhälle, som Sommen numera utgör, så var det väl inte alltid så välbeställt i alla avseenden. Så säger t. ex. den på sin tid betydande sockenpampen och läraren och kantorn Jöns Aug. Johansson, verksam inom församlingen 1851—1888 bl. a. i sitt utkast till en Säby sockens historia: Räckebro, som se-

dan järnvägen byggdes har blivit en betydande plats, där stationen Sommen nu ligger. I förra och en del av detta århundrade hyste ägarna av denna gård dåligt folk, tjuvar och rånare osv. och på detta sätt gjorde sig bemärkta inom orten. Men han tillägger: Nu är det förvandlat till ett hyggligt ställe i alla avseenden, trevligt och anständigt folk.

Att allt ändå inte stod rätt till för-måler dock även en annan urkund, nämligen ett protokoll från ett sam-manträde med Säby kommunalnämnd den 10 september år 1875. Där läses bl. a. följande: Som kommunalnämnden har sig bekant, att oordningar flera gånger uppstått vid Räckebro och detta huvudsakligen härledande sig från där boende handlare G. P-sons och C. S-grens försäljning av vin och maltdrycker, därför blivit av ortens länsman tilltalad o. s. v. beslöt kommunalnämnden att såväl hand-lare P:s som S:s försäljning av vin- och maltdrycker tillsvidare förbjudas.

På Räckebro ägor fanns på den tiden även en kalkugn, troligen belä-gen där nu Sommens Mössfabrik har sin tillverkning, där också tidigare lär ha funnits en kvarn där den från



Dir. Arvid Ordqvist var med från början när AB Sommens Lådfabrik bildades, först som disponent fram till år 1921, och från 1928 som direktör för bolaget till sin död 1942.

den ovanför liggande dammen kom-mande bäcken forsnade fram, samt senare även ett litet elektricitetsverk.

1896 såldes Räckebro till ett bolag med friherre Max Hermelin, disponent U. Steinholtz, båda då bosatta i Es-kilstuna, samt kammarherre Henrik Rääf på Forsnäs som stiftare. Herr Axel Lander, som hade ägt Räckebro, blev även delägare i bolaget, där också senare nämndes baron F. von Gedda och E. Steinholtz. Snickeri-fabriken Ydria hade sett dagens ljus och tillverkningen skulle huvudsak-ligen utgöras av dörrar. Driftschef var i början av 1900-talet disponenten Axel Linge, som med familj var bo-satt i samhället medan baron Max Hermelin lät inreda sitt hem i Villa Vera, numera känd under namnet Pensionat Sommen.

Väl genomförd strejk

En av de äldre sommenborna, herr Hjalmar Johansson, som var med vid fabriken redan som 11—12-åring, har en hel del att berätta om förhållan-dena på den tiden. Ett sågverk var redan tidigare uppfört vid platsen där fabriken byggdes. Genom en timmer-ränna drogs timret in i direkt från sjöstranden till spelverket, som drog upp stockarna in i sågen med sina två ramar. Denna timmerränna håller just nu på att fyllas igen med det material som schaktas bort från den väg som håller på att byggas förbi fabriksområdet ut till Pensionat Sommen. Hjalmar Johansson berättar bl.a. att han och hans jämnåriga kamrater lyckades genom väl genomförd "strejk" få sin timavlönning på 10 öre ökad till 12 öre. Men då kom också stränga besked: In och arbeta eller hem och packa. Alla återvände, men fyra av pojkarna fick avsked, sig själva till straff och androm till var-nagel.

Fabriken sysselsatte bortåt ett 100-tal man och dörrarna gick mest på export till Tyskland och England. En stor kund såges ha varit firman Sipp-man & Furtman i Düsseldorf. Dör-rarna bars på ryggen direkt in i gods-finkor på järnvägsvagnar. 3 öre pr styck hade bärarna att räkna med för det arbetet, och i regel togs två dör-rar åt gången, ibland tre om de var av det mindre slaget.

Ett bolag i Lindesberg övertog fabriken efter störstrejken 1909, men tillverkningen fick aldrig igen sin forna kapacitet och år 1912 upphörde snickerifabriken Ydrias verksamhet.

1914 såldes sågverket till Boxholms AB och fabriken gick nya öden till mötes. AB Sommens lådfabrik flyt-tade in med sin tillverkning av låd-ämnen av olika typer och storlekar. Dessa gick också mest på export, som, för att citera Thure Filén, kunde ut-göras av ämnen till förpackning av Israels apelsiner, Sydafrikas frukter, Australiens köttkonserver eller Skott-lands whisky. Det var vid den tiden som Sommens samhälle fick sin stora invandring av främlingar från de norrländska sågverken, vana yrkes-arbetare och friska "Skutskäringar", som satte sin prägel på folklivet, gav flykt och liv åt samhället. Många av dem finns kvar ännu, särskilt de yngre arbetarna gifte sig och blev bofasta sommenbor.

100 plank för 2:55

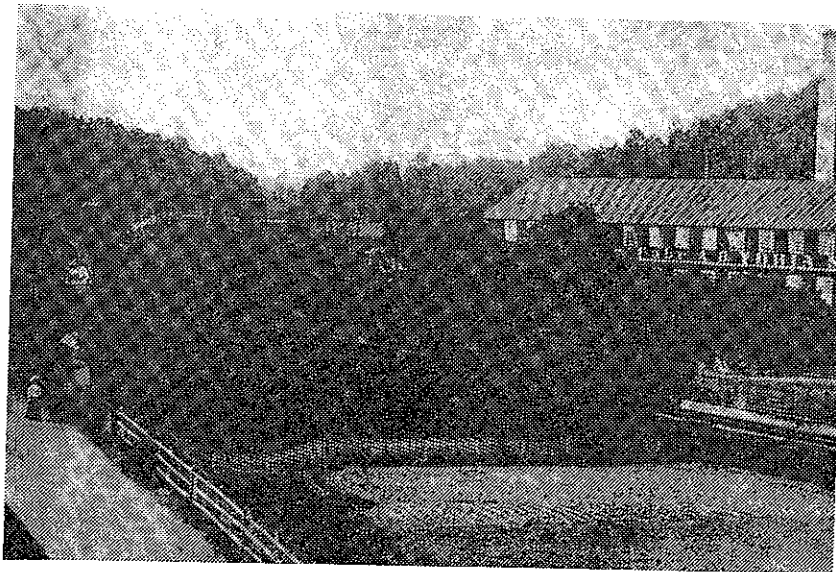
Ett par av dem som kom inflyt-tande till Sommen norrifrån vid den tiden finns ännu kvar och berättar om arbetet vid "Lådan". Det är Gus-tav Wik, 82 år, och Halvard Halvard-son, 93. De kom båda 1916 från Bom-hus sågverk vid Gävle, där de var stabbläggare. En tredje man med namnet Pettersson kom samtidigt men stannade endast en kort tid.

Männen kom först ensamma, men så snart bostad kunde anskaffas, kom också deras familjer efter. Vad som lockade mest var nog en jämnare sysselsättning hela året om vid fabri-ken och att få se nya delar av världen. Lite äventyrslystnad kanske. De kan berätta om hårda tag när det gällde arbete, då en stabbläggare hade att bära hundra plank upp på stapeln för en ersättning av kr 2:55, och en dagsinkomst rörde sig omkring 4:50—5 kr. Vid den nybildade fack-föreningens möten kunde det ibland gå rätt hett till, men ordföranden Johan Nilsson var inte den som dar-rade på målet, när det gällde att föra sina arbetskamraters talan inför bolagsledningen.

Nu är de båda arbetskamraterna pensionärer sedan ett 15-tal år till-baka. Gustav Wik bor kvar tillsam-mans med en son i den gamla arbe-tarbostaden Holmen 2, och Halvard Halvardson har med sin maka fått en fristad på Sommensbergs ålder-domshem.

Lådorna fick så småningom allt mindre betydelse, andra material har kommit till användning. Omkring år 1960 var också Sommens lådfabriks saga all.

Det var då som Tranås Guldlis kom på den lysande idén att förlägga sin tillverkning till Sommen. Före-taget, som startade redan år 1920 av karlstadsbon Karl Svensson, yrkes-man inom branschen, och svågern Gottfrid Ekmark, hade sin verksam-het förlagd i den Landströmska fas-tigheten Nygatan 21 i Tranås. Efter Gottfrid Ekmarks bortgång 1928 in-gick Erik Hellberg som delägare i företaget, som 1952 ombildades till AB med herr Hellberg som direktör.



Så här tedde sig Ydria vid sekelskiftet.

1961 inköptes fabriken av lädfabrikens konkursförvaltning och på hösten samma år skedde inflyttningen.

Stor exportmarknad

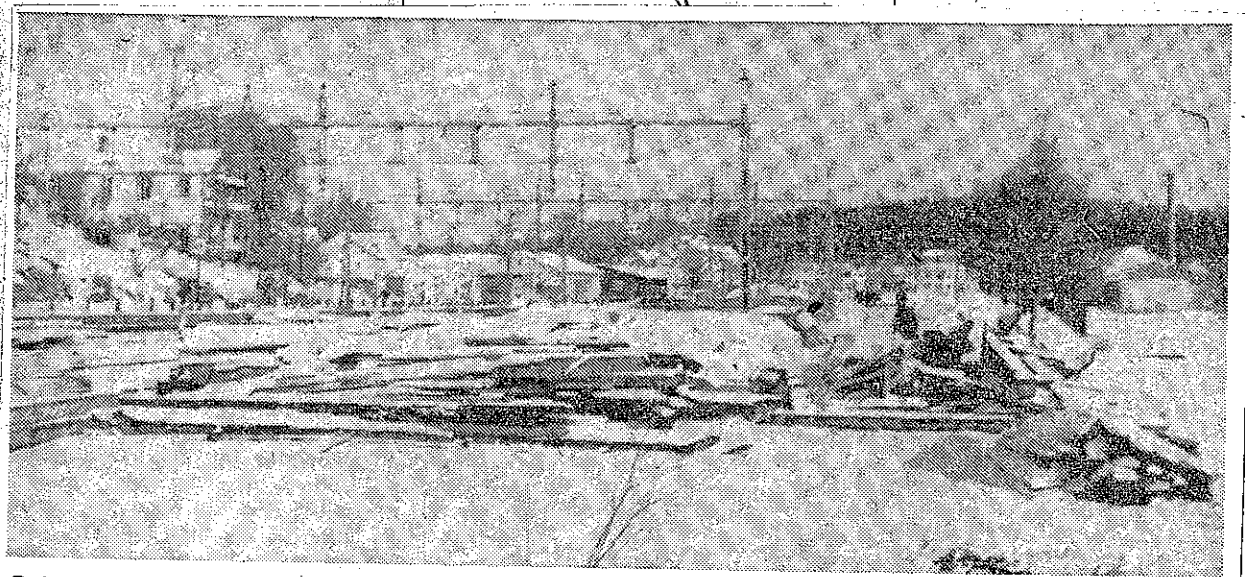
Tillverkningen, som är helt inriktad på framställning av tavelramar av olika typer, går också i traditionens tecken för denna fabrik, mest på export. Bland de länder som här mest kommer i fråga kan nämnas t. ex. USA som erhåller ungefär tre fjärdedelar av tillverkningen, England, Holland, Schweiz och Frankrike. Även inom det egna landets gränser stannar naturligtvis en hel del.

Att följa råmaterialet, finsk furu, på vägen in genom fabriken olika behandlingsprocedurer är som ett helt litet äventyr. Där sköter invecklade maskiner om en del detaljer, medan en hel del måste ske helt hantverksmässigt. Vid ett ställe färgas och putsas för hand, vid ett annat slipas

med "sten". Det äkta bladguldet på 23 karat lägges direkt på listen för hand.

Det slutliga resultatet visar fram en hel provkarta på lister och ramar av olika form och utseende. De buntas ihop och är färdiga för försäljning. Och var ska de hamna? Ja, exporten tar ju en stor del, men även inom landets gränser finns det kunder bland glasmästare, ramaffärer, konsthandlare. Men sedan? Mycket från Tranås Guldlister kommer helt säkert att pryda större eller mindre konstverk ute i världen, på museer kanske, konstutställningar, sjukhus eller andra inrättningar, affärskontor, bibliotek, den enkle konstsamlares väggar eller den mer kräsne penningmagnatens praktfulla samlingar.

Företaget Tranås Guldlister sysselsätter ett 60-tal arbetare och anställda i fabrik och på kontor.



Det gamla magasinet vid isdösen och järnvägens vagnsväg i Sommen har nu skattat åt förgängelsen. Den har tjänat ut och har rivits och kvar finns nu bara den lilla muren.

J P
12/6
12

Av Sven Lantz, Sommen

I.

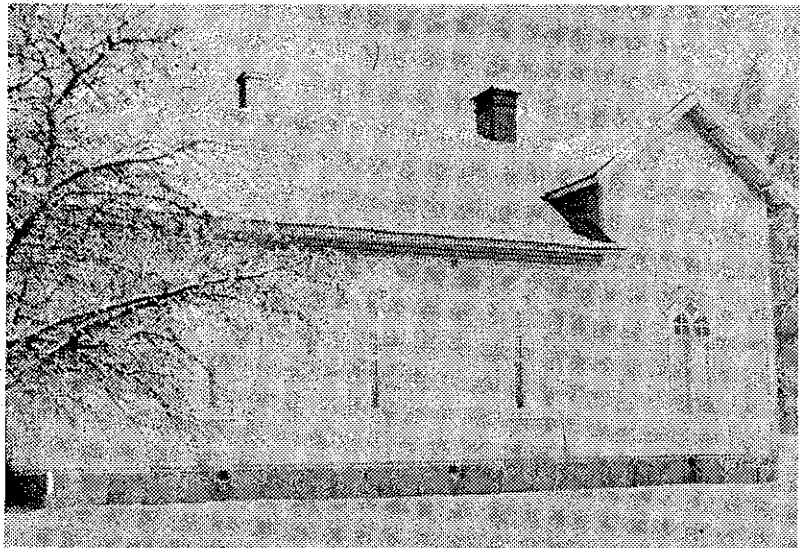
Ända till långt fram i mitten av 1800-talet var den nordligaste delen av Säby församling en glest befolkad och avsides belägen landsända. Det var endast genom den stora landsvägen, som drog förbi, som förbindelserna med yttervärlden kunde upprätthållas. På de tre hemman, som låg här närmast länsgränsen i norr, bodde på 1850-talet följande personer: I Grytbäckens trumslagarboställe med torpet Sandstugan och backstugan Lugnet bodde regements-trumslagaren Gran, torparen Anders Eld med hustru och två barn, inhyssesmannen Peter Nilsson med hustru och ett barn, allt som allt 16 personer. På Råckebron bodde ägaren Carl Andersson samt brukaren Carl J. Persson med hustru och två barn. På torpet Borgen bodde torparen Gustaf Abrahamsson med hustru och två barn, summa 9 personer. På Stallberga gård, som omnämndes redan på 1500-talet, bodde ägaren Jonas Jonsson och på knekktorpet där soldaten Vred med hustru och fyra barn. Vidare fanns där torpen Stallbergastugan och Sjöstugan, samt tre backstugor, Göransberg, Brink och Tiggarhemmet. Inalles bodde på Stallberga ägor 32 personer.

Avståndet till sockenkyrkan var hela 18 km och redan på 1600-talet hade därför några gårdar i väster överförts till Trehörna socken, när den bildades. Ytterligare några hemman överfördes till Trehörna 1862 genom en kunglig förordning. Avståndet till Trehörna kyrka var inte stort mer än hälften mot avståndet till Säby.

— Gå och läsa fick vi göra i en lokal vid järnvägsstationen i Tranås, säger nu 90-åriga Theodor Johansson, Alderdomshemmet, Sommen och född i Klängen 1877. Men alla kyrkfärder till gudstjänster och förrättningar fick ske med hästskjuts. Att det kunde vara besvärligt ibland, särskilt vid begravingar vintertid, det kan han också berätta om.

Kyrksup och glam.

Prästerna hade det väl inte heller så lätt med de stora avstånden inom församlingen. I den långa raden av högt lärda och andligen högresta prästmän, som verkat i Säby, kan som exempel nämnas kyrkoherden Jonas Frykstedt, som verkade i församlingen mellan åren 1859—1861. Om honom berättar dåvarande komministern Erik Ydén i en uppsats från 1914. — Det andliga tillståndet i svenska kyrkan var vid den tiden synnerligen mörkt, och F. skulle ej ha varit en ändens man, om hans öga ej varit öppet för det rådande fördervet och hans hjärta ej sörjt däröver. I en betraktelse över den breda och smala vägen gisslar han skarpt världsligheten bland präster och lek-



TP
12/2 68

Detta är Sionförsamlingens kyrka i Sommen fick sin blåbandsförening

män. — På den breda vägen hava både präster och lekmän sina trevligaste nöjen om söndagen, då gudstjänsten är slut. Först en god kyrksup under glatt, oskyldigt glam. Sedan följer trevliga samtal om affärer, nöjen, årsväxten, väderleken m. m. Frykstedts predikoverksamhet inskränkte sig ej till predikstolen. Så mycket hans krafter tillät, höll han bibelbetraktelser ute i församlingen, mest i de mindre stugorna — enligt

mångas utsago av den orsaken att man ej så gärna tog emot honom i de större. F. var i främsta rummet präst och själasörjare. Men som sådan var han rikligen utrustad av Herren Gud. Han var outtröttlig i att besöka fatiga och lidande. Så långt Erik Ydén.

Tyvärr, måste det väl sägas, var avståndet stort mellan Säby och socknens norra delar. Och ute i bygderna kunde lite av varje inträffa. Så berättar t. ex. de gamla protokollen från sockennämndens sammanträden, hur Johan Pettersson i Lugnet under Grytbäcken och Johanna Johansdotter i Stallbergastugan gång på gång inkallats för att erhålla varning för sin olaga och olovliga försäljning av brännvin. Trots upprepade kallelser och bötesförelägganden uteblev de skyldiga från de gudstjänster, efter vilka de skulle ha erhållit varning och förmaning.

Nycterhetsrörelsen.

Riksdagen hade ju vid 1854 års riksdag beslutat om husbehovsbrännningens avskaffande. Hög skatt sattes på brännvinet och kommunerna fick rätt att förbjuda all minuthandel med brännvin och all utskänkning därav. Av denna rätt begagnade sig Säby kommun. 1879 infördes Goodtemplarorden i Sverige och 1882 bildades logen 141 Gyllenfors i Tranås.

1890 med folkskolläraren C. A. Dahlin som initiativtagare och förste ordförande. Tranås hade fått sin blåbandsförening år 1887.

Laestadianismen leder sitt ursprung från Lars Levi Laestadius, kyrkoherde i Karesuando och Pajala i början av 1800-talet. Såsom väckelsepredikant och folkupfostrare utövade han ett stort inflytande över befolkningen i norr, som genom honom rycktes upp ur dryckenskap och sedligt förfall.

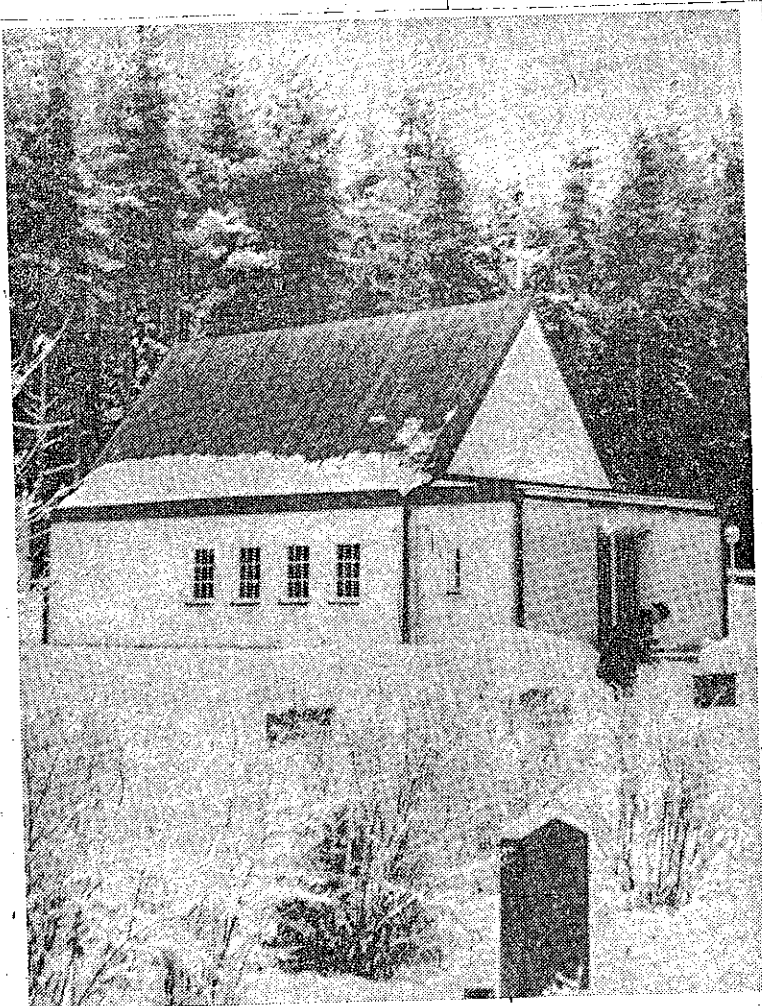
Bland sina lärjungar hade Laestadius en, Raatama, som blev kateket, och om vilken L. lär ha sagt, att han i liv och lära och som predikant överträffade sin egen läromästare. En son till Raatama emigrerade till Amerika och där sammanträffade han med bl. a. tre emigranter från Sommen, Otto Karlsson samt en syster till honom och väninnan Sofie, senare

gift med skräddaren E. F. Engbom. Dessa tre greps av Raatamas förkunselse och samlade ihop medel, så att predikanter kunde sändas från Norrland och börja mötesverksamhet i Sommen. Alla tre återvände så småningom till hembygden och tog verksam del i den nybildade Sionförsamlingen. Möten hölls först i hemmen och då främst i Otto Karlssons hem i Klingsborg, den s. k. Klingssalen. Detta hände i slutet av 1800- och början av 1900-talet. Församlingen räknade då ett 70—80-tal medlemmar. Offervilligheten var stor och år 1918 kunde församlingen inviga sitt nybyggda Sionkapell. Där fortsatte verksamheten med möten och söndagsskola, och eftersom ingen kyrklig verksamhet ännu fanns på platsen, var även kyrkans präster välkomna att där hålla gudstjänster. Av de första medlemmarna i Sionförsamlingen finns nu endast en kvar i livet, nämligen fru Signe Svensson,

Krafter var emellertid verksamhet för att få frågan om en begravningsplats för Sommen ordnad. Donatorer, bland vilka märktes fabrikör E. Baard, anmälde sig och i december 1952 kunde den nya griftegården i Sommen invigas av biskopen Torsten Ysander. Den är belägen c:a 1 1/2 km söder om järnvägsstationen invid vägen på mark, som tillhörde dels Stallberga gård och dels Norra Vedbo häradsallmänning. Inom området uppfördes senare också ett gravkapell, rymmande ett 100-tal personer och som kunde invigas år 1960. Där hålles nu regelbundet gudstjänster varje söndag av någon av församlingens präster. 1964 byggdes också en klockstapel. Tillsammans med den i samhället belägna Ungdomsgården fyller nu dessa lokaler det kyrkliga behovet av rum för verksamheten.

Därigenom hade också Sionkapellet i stort sett fyllt sin uppgift och eftersom inga egentliga skiljaktigheter finns mellan laestadianismen och kyrkan, håller den förra på att allt mer införlivas med den senare. Dock kommer fortfarande ett par predikanter från Norrland ett par gånger om året och håller en serie möten i Sionkapellet, utsända av missionsstyrelsen i Luleå.

Den svenska baptismen räknar år 1848 som sitt begynnelseår. Den första baptistförsamlingen bildades i Borekulla gård i Halland den 21 september nämnda år. Sommens baptistförsamling bildades den 31 juli 1885 av sex personer, som samma dag erhållit det baptistiska dopet i sjön Sommen med J. A. Hagman från Rinna som dopförrättare. Under de första tio åren höll också denna församling sina sammankomster i hemmen, men oförfviljan var även här stor och 1896 kunde den nya samlingslokalen, Elim-kapellet, invigas. 1916 kallade församlingen sin förste pastor, K. E. Wilén, och därmed började en period av stor livaktighet och framgång i församlingens verksamhet. Medlemsantalet ökades stadigt, så att det vid församlingens 50-årsjubileum 1935 utgjorde 125. Flera pastorer hade under tiden hunnit med att under kortare eller längre perioder vara föreståndare och ledare, Anders Ericson, Einar Lindén och Harry Högborg, Gösta Sandström, Eric Nyman, Johannes Bergenahag och Johan Sandberg. Söndagsskole- och ungdomsverksamhet har bedrivits sedan lång tid tillbaka. Inom församlingen har funnits ganska många lekmän, som medverkat som predikanter och ledare, såsom Alb. Lantz, K. H. Henriksson, Rob. Granberg, E. Baard och metodisten och lokalpredikanten K. H. Hörberg m. fl. Den nuvarande ledningen utgöres av pastor N. G. Lönngren, Tranås, med Hjalmar Johansson som medhjälpare. Förra hösten fattades beslut att tillsammans med Boxholms församling kalla gemensam pastor och föreståndare. Elimförsamlingen tillhör den s. k. Stockholmsriktningen inom baptistsamfundet.



Så här tjugigt ter sig Holavedskapellet i vinterskrud.

Örebro missionsförening hade som grundare och centralgestalt pastorn John Ongman. Ongman var född i Myssjö, Jämtland 1845 och emigrerade till Amerika vid 23 års ålder. 1875 blev han föreståndare för en baptistförsamling i Chicago och senare i S:t Paul. 1890 kom Ongman tillbaka till Sverige och blev föreståndare och pastor för Första baptistförsamlingen i Örebro till år 1897 och sedan för Filadelfiaförsamlingen där. År 1908 grundade han Örebro missionskola, medan Stockholmsbaptismen hade sitt Betelseminarium i Stockholm. Ongman var en högst andlig personlighet och utövade ett stort inflytande på sin samtids frikyrklighet. Så länge han var kvar inom ledningen för Örebro missionsförening, höll han sig också kvar inom det gamla baptistsamfundet. Vid hans död 1931 kom andra män i ledningen och snart nog märktes rätt starka meningsbrytningar, vilket resulterade i att på många platser grupper lämnade församlingarna och

bildade nya vid sidan av samfundet. Så skedde även i Sommen 1938, då ett rätt stort antal medlemmar begärde sitt utträde ur Elimförsamlingen för att året därpå bilda Filadelfiaförsamlingen, som anslöt sig till Örebro missionsförening. Ledare för den nya församlingen blev smidesmästaren Gerhard Strömstedt.

Vid senaste årsskiftet räknade Filadelfiaförsamlingen 64 medlemmar och Elimförsamlingen 35. I båda församlingarna har de senaste åren kvinnliga evangelister varit verksamma. Ordförande i Filadelfiaförsamlingen är f. n. sjukhemsföreståndare Åke R. Ekeblad.

Förutom dessa församlingsgrupper har pingstförsamlingen i Tranås några medlemmar, som är bosatta i Sommen.

Det ovan sagda gör inte anspråk på att vara en fullständig beskriv-

ning, utan utgör endast ett försök att skildra de yttre konturerna av det religiösa livet i min hembygd. Den enskildes inre liv och gudsförhållande är det svårt att pejla djupet av. Den invärtes fromheten är ej lätt att registrera. Vad som ej nämnts om t. ex. skolans kristendomsundervisning, konfirmationen, radio- och TV-gudstjänster, det enskilda bibelstudiet och bönen, tidningar och böcker, studiecirklar och annat, har väl också haft sin betydelse. Alltfort äger väl dock Jesu egna ord i liknelsen sin giltighet:

— Och somt föll i goda jord, och gjorde frukt; somt hundrafalt, och somt trettiofalt och somt femfalt. Enligt en äldre översättning av Biblia, Thet är: All Then Helga Skrift, Gamla och Nya Testamentets, På Swensko. Tryckt hos Gabriel Brökens, Linköping år 1756.

T. P.
11/2-68

Det religiösa livet i min hembygd

Hos Sten Nilsson på Vikön

På en klippö i den nordligaste viken av sjön Sommen, någon km norr om Sommens samhälle och på gränsen till Östergötland, bor Sten Nilsson. Ön heter Vikön och den ligger så nära till stranden, att det går att gå dit på en stensatt väg och en bro, som Sten Nilsson själv byggt. Vintertid går det också att gå över isen på en upptrampad gång i snön från Rassefalls såg. Körbar väg för bil finns från länsväg 32 vid Sändliden över Vikön ner till ett par sommarstugor nere vid stranden. Gården Sjöstugan ligger strax intill.

Länsgränsen går så tätt inpå knutarna att Nilsson kan kasta en sten från sin östgötska tomt och låta den falla ner i vattnet på smålandssidan. Sina mesta förbindelser har han också alltid haft med Småland. När det var fråga om konfirmandläsning, var det därför Säby församling som kom i fråga i stället för Ekeby i Östergötland.

Den 20 mars i år fyllde Sten Nilsson 80 år, och då var vi några stycken där för att uppvakta. Med i sällskapet var bland andra barndomsvännen Hjalmar Johansson med fru, ett par grannar och några till. Det blev en festlig stund kring kaffebordet, dukat och välförsett av systern Beda, på tillfälligt besök från huvudstaden. Sten Nilsson är nämligen ungtkarl och är alltså ensam regent på sitt lilla hemman.

Läget här i den för övrigt sandiga viken, öppet mot söder och med sol hela dagarna, är ur alla synpunkter idealiskt. Tidig bebyggelse kan också anses trolig. Sten Nilsson kan också visa tecken på sådan på sina marker. Nere vid stranden har han påträffat rester efter en smältugn

för myrmalm och efter slagghögar. Några andra fornminnen har inte kunnat uppspås, men det skulle mycket väl kunna tänkas att stranden med sina trädklädda kullar och kärrmarker norröver gömmer på ännu oupptäckta minnen från urminnes tider.

Stugan, som Sten Nilsson nu bor i byggdes av hans far år 1885. Men före denna låg det en mindre byggnad några meter norr därom. Här bodde Stens farmor medan hon levde. Hur gammal den stugan var är inte så lätt att veta. Troligen byggdes den på 1700-talet. Nu är den helt och hållet ombyggd och användes som sommarbostad av släktingar. Sten gick i skola i Kräcklekulla, först för lärarinnan Agnes Spång och sedan för en lärare, som hette Hultgren, troligen en släkting till Teodor Hultgren i Snararp. På somrarna fick han vara med att göra nytta för sig på dörrfabriken Ydria, där fadern var kantare vid sågverket. Själv blev också Sten kantare, först vid Ydria, sedan vid Tismetorp och Rassefalls såg, när han senare fick börja reda sig på egen hand. När sedan läget stramade till i början av 1930-talet med kriser och arbetslöshet, beslöt tre sommenbor att slå sig samman och bilda ett eget företag. Det var förutom Sten Nilsson, Albert Lätth och Einar Axelsson. De skaffade maskiner och byggde en liten fabrik invid samhället och satte i gång med tillverkning av träull. Företaget visade sig lönsamt och drives fortfarande av Albert Lätths son Gunnar.

Sten Nilsson har nu med ålderns rätt dragit sig tillbaka från förvärvsarbetet och ägnar sig uteslutande åt sin stuga och täppa. Denna senare är också egentligen värd sitt eget kapitel. Varje skryva i berget och varje plätt där matjord kan tänkas hålla sig kvar för regn, smältvatten och vågornas skvalp, är utnyttjad. Och där jorden har allra svårast att klara sig, har murar av cement byggts upp för att skydda den. Frukträd har planterats, körsbärsträd växer nedanför berget och en lönn står som ett värdträd utanför förstukvisten. Några tallar står som vaktposter ut mot sjön. Små blomrabatter är anlagda här och var och cementerade trappor leder ner åt olika håll.

Det märks att Sten Nilsson har sitt barndomshem kärt, och att han troget förvaltar arvet från fäderna. Dagligen tar han sin tur till fots till Sommen för att handla och hämta post, och vad det lider kommer roddbåten i sjön igen och då blir avståndet ännu kortare. Sjön har ju sedan gammalt varit en förbindelselänk platserna emellan.

Ålderdomshemmet Sommensberg kan i år fira sitt 15-årsjubileum



Pensionärerna på Sommensberg tillsammans med personalen.

Aldringstvård eller kanske rättare sagt avsaknaden av åldringstvård i vårt land genom tiderna är nog ett såväl intressant och innehållsrikt som sorgligt kapitel i vår historia. När ålderdom i förening med ensamhet, fattigdom och sjukdom gör livet tungt och plågsamt, måste det vara svårt att behålla en ljus och harmonisk livssyn. Hur det kunde vara i sådana fall berättar bl. a. de gamla sockenprotokollen.

Från Almesåkra socken i Jönköpings län skildras t. ex. följande tidsbilder: Första gången man på allvar tar itu med fattigtvården på sockenstämman är år 1698. Härvid fann man "ingens tillstånd vara så uselt som Ingrids i Hulu, som både gammal och därejämte helskröpelig är". Man hänvisar till hur åldern socknar gör, d. v. s. ger hjälpsåd, men man anser det vara bättre om de fattiga kunde få litet mat ute i bygden. Därför blev bestämt, att Ingrid i Hulu skulle skjutas omkring från den ena gården till den andra, så att hon blev 4 nätter på varje helgård och på de andra hemmanen i proportion till deras storlek. År 1708 konstaterade man, att Britta i Hulthagen var både utfattig och eländigt sjuk, så hon inte kunde komma någon stans, och socknen lovade att understödja henne med allmosor. En gammal man, som tidigare bott i socknen, men nu bodde på lannat håll och var fattig och skröplig, begärde vid denna stämma att få bli understödd av socknens allmosor, men en del av underhållet skulle ges av hans barn.

Hur det kunde vara på närmare håll och närmare i tiden, har vi skildrat av Aron Andersson i Varvestorp i hans berättelser Från det gamla Säby. En del fattiga och sjuka, av vilka en del var "i klart behov av att bli omhändertagna och få tvård på någon anstalt, fingo gå omkring i bygden, eller blev hänvisade till fattighuset. Men det senare var på den tiden inte så inbjudande, och de som kunde förflytta sig själva, stannade inte kvar. I synnerhet var det fallet med den manliga parten, som på det viset gjorde sig hemlös. Det hade gång efter annan på stämmorna beslutats, att dessa personer skulle ha rätt att gå mellan gårdarna, en dag varje matlag, och bönderna skulle ha skyldighet att ge dem mat och husrum ett dygn". Aron Andersson var född 1869 och detta var en skildring från hans barndom.

I nutidens samhälle utgör socialtvården en av de stora kommunala angelägenheterna. Inom Tranås stads område är för närvarande fyra välskötta ålderdomshem i verksamhet, Lövstagaröden i Tranås, Linderås och Adelövs båda ålderdomshem samt Sommensberg i Sommen.

Sommensberg — en herrgårdshyggnad.

När Sommens samhälle fick sitt första stora uppsving på 1870-talet genom att järnvägen byggdes och sågverk uppfördes, drogs företagsledare, tjänstemän och arbetare hit. En

av dessa var skogsförvaltare P. J. Holmberg, förut anställd vid Boxholms AB. När norrmännen bröderna Sörensen avvecklade sin sågverksrörelse, övertogs den av ett nytt företag, som under namnet Sommens Träförädlingsverk stod under Holmbergs ledning. Detta företag utvecklades kraftigt under de då rådande gynnsamma konjunkturerna på området, Holmbergs måg, Axel Linge, kom med i ledningen, och under namn av Trävaru AB Sommen har detta senare allt mer utvecklats till ett stort företag. P. J. Holmberg utvalde platsen som närmaste granne till gamla järnvägsstationen och med en härlig utsikt över sjön Sommen till sin bostadsplats, som fick namnet Sommensberg. Det var en större herrgårdshyggnad i den tidens stil och med en stor veranda vid ingången, som sedan vid en ombyggnad räckte till två ordinära verandor, som kom att pryda ett par andra fastigheter i samhället. Denna ombyggnad kom till stånd när den nye ägaren till Sommensberg, grosshandlare Axel Samuelsson, hade förvärvat fastigheten. Den fick då det utseende, som den fortfarande i stort sett har.

Genom samhällets utveckling och den ökade folkmängden ställdes myndigheterna snart inför kravet från olika håll på att tillgodose det växande behovet av ett ålderdomshem för denna del av kommunen. Grosshandlare Samuelsson, som blivit änkeman, visade sig inte alldeles obenägen att överlåta Sommensberg för detta ändamål, och efter förhandlingar med Tranås stad, kom man till sist överens om en köpesumma och fastigheten övergick i stadens ägo. Detta var på hösten 1952 och på våren följande år, omkring 1 maj, kunde de första gästerna flytta in. Det var alltså för 15 år sedan. Föreståndarinnan Gunborg Andersson var med redan från början och är fortfarande kvar i sin ansvarsfulla uppgift. Hemmet har plats för tio inneboende och äldst bland dem är nu 90-åringen Teodor Johansson, född den 24 augusti 1877 i Klängen. Han bor här tillsammans med sin maka Hulda, född den 25 maj 1882 i Ödesjö. De hade sitt hem i Kullen och Johansson har arbetat som stabbläggare, banarbetare och längsta tiden som skogsarbetare i häradsallmänningen. Fru Elin Andersson är född i V. Harg den 20 februari 1880. Hon kom till Sommen från Blåvik, där makarna arrenderade Trollåsbygget under Boxholms AB. August Svärd fyllde 86 år den 11 januari i år och han är född i Trehörna församling. Han har 27 år vid lådfabriken bakom sig, och har även arbetat vid den nu sedan länge nedlagda sågen vid Tismetorp och en tid i Orrefors. Han kom först till Sommensberg som gårdskarl. Fru Ingeborg Berg blir 85 år den 22 oktober i år. Hennes födelseplats är Kvarnarp i eksjötrakten. Hon har bott med sin familj i Katarp där maken var banvakt. De flyttade sedan till Tranås stad och bodde där i 15 år på Tunnbindaregatan. Maken avled 1959,

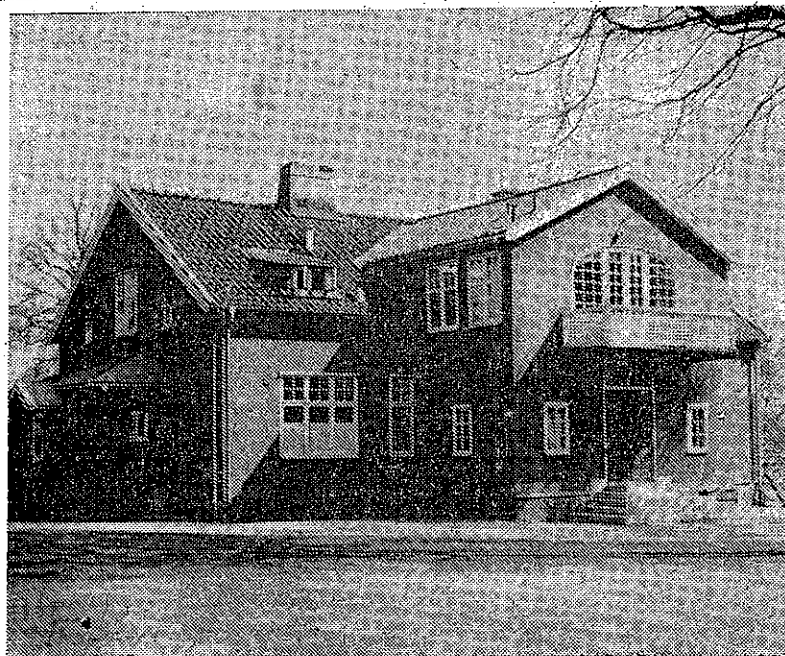
och de senaste tre åren har fru Berg bott på Sommensberg.

Halvard Halvardsson är värmlänning född i Dalby den 17 maj 1884. Han kom med sin familj till Sommen från Bomhus i Gävle vid den stora inflyttningen 1916, då Sommens lådfabrik startade sin tillverkning. Han började som stabbläggare, blev sedan klampare eller virkesmästare och for i denna uppgift omkring på olika håll och mätte in virke till industrierna. Halvardsson bor tillsammans med sin fru Kristina, som är född i samhället Strömsund i Ströms socken i Jämtland den 30 januari 1887. De har bott på Sommensberg sedan 14 augusti för fyra åren. Fru Beda Johansson f. Stark är född i Vikingstad den 27 maj 1885. Hon har bott i Enemossen och Kivarp och i Bygget. Maken arbetade ett 30-tal år i häradsallmänningsens skogar. De senaste fem åren har fru Johansson tillbringat på ålderdomshemmet. Karl Fernvall, f. 15/11 1887, är väl den på hemmet som rest mest omkring i vida världen. Han har varit med och byggt upp lådfabriker i både Estland, Lettland och Finland. Som hyvlare har han sedan

arbetat på olika ställen, och kom 1934 till Sommens lådfabrik. Han är född i Äryd i Småland och har de senaste 3—4 åren haft sin stadiga hemvist på Sommensberg. Fernvall ses ofta ute i samhället såsom hemmets budbärare till affären, bussen eller posten. Simon Pettersson till sist är född i Hårdaholmen, Blåvik, den 12 december 1891. Han minns och var med och körde den dag under januari eller februari månad 1912 då skogsförvaltaren P. J. Holmberg på släde fördes över sjön till den sista vilan på Blåviks kyrkogård. Från sitt fjortonde år var han med sina föräldrar bosatta på Blåviks gård, till han på hösten 1927 fick anställning vid Romanäs. Under 30 års tid hade han sedan sin verksamhet där vid jordbruk och i skogen och skötte gårdens hästar och svin. 1941 övergick Romanäs att bli Göteborgs stads sanatorium och 6—7 år senare avgick Simon Pettersson därifrån med pension. Han har vistats på Sommensberg de senaste sex åren.

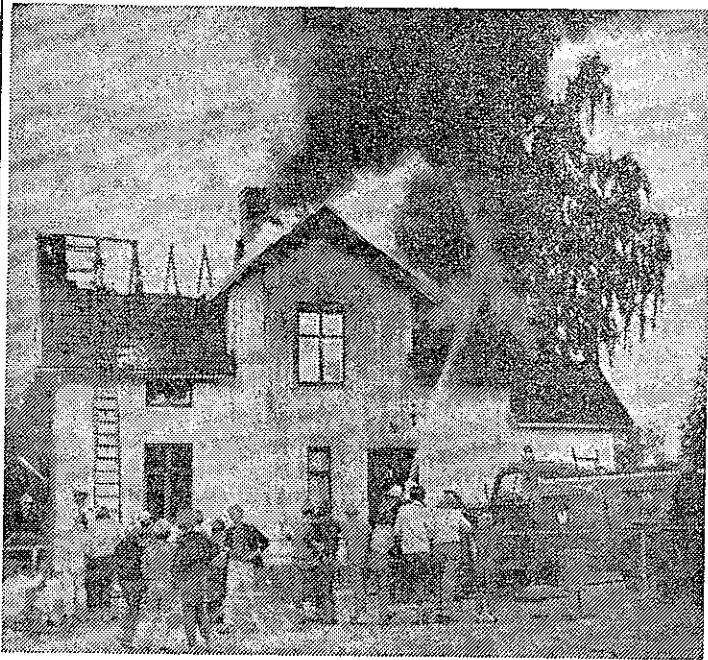
Bakom dessa lämnade uppgifterna med platser, namn och årtal döljer sig dock tio medmänniskors skiftande levnadsöden. De kan alla se tillbaka på lyckliga barndoms- och ungdomsår, på år av möda och arbete, lycka, glädje och framgångar, men även av sorger, missräkningar och svårigheter. De representerar en samlad fond av livsvisdom och erfarenhet och är värda all aktning. Det är också en glädje för en tillfällig besökare att se att de gamla är så väl omhändertagna av sin föreståndarinna och hennes medhjälpare, kokerskan fru Birgitta Östberg och vårdbiträdet fru Brita Uddeström samt de halvtidsanställda fruarna Greta Gustavsson och Lilly Hildor. Det är också välgörande att se att alla ser ut att trivas så bra. Sommensberg är för dem ett hem, en tillflyktsort på äldre dagar, en plats för vila och ro efter de strävsamma åren, då de fyllt sin uppgift som goda samhällsmedborgare.

Sven Lantz



Alderdomshemmet Sommensberg.

Sommenfastighet brändes ned

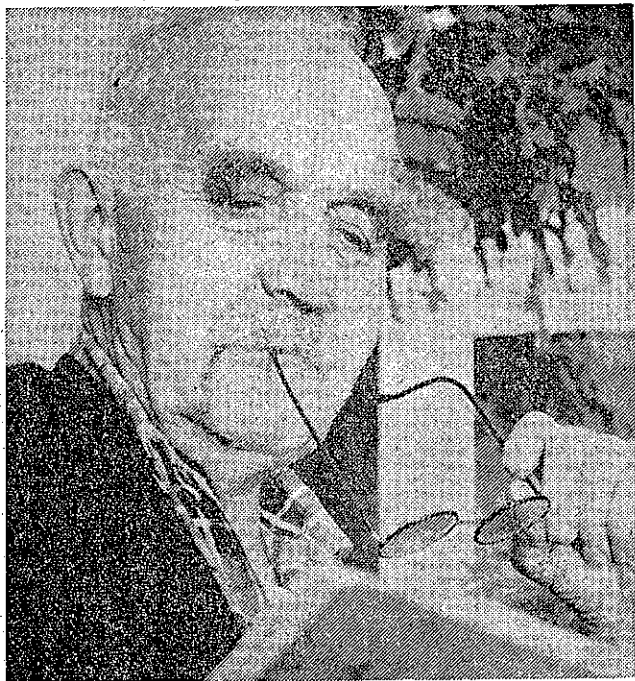


Brandmän från Tranås brandkår och Sommens brandavdelning under ledning av brandchefen Bror Forsell fick på onsdagen "öva" då fastigheten Nyåkra i Sommen, som under många år tjänat som vaktmästarbostad samt skolbespisningslokal, jämnades med marken genom att man antände densamma. Sedan tomten rensats upp kommer man att påbörja byggnationen av den nya bespisnings- och gymnastiklokalen som man under många år väntat på i Sommen.



Sommen kommer i år att få nya gymnastik- och skolbespisningslokaler. De skall ligga på den plats där den tidigare bespisnings- och vaktmästarebyggnaden låg. För att ge plats för nybyggnationen har man helt enkelt bränt upp den gamla. På bilden ses när Tranås brandkår bränner ner byggnaden, som därmed kom att utgöra ett värdefullt övningsobjekt för brandkåren. Att byggnaden inte revs på vanligt sätt motiveras av att den var i så dåligt skick att det var billigare bränna den.

80-årig bygdeskrivare i Asbo



Severin Fredriksson

När studenterna vid ett college i Amerika iordningställde en minneslund över författaren Carl Sandburg ville man också ha inslag från dennes födelsebygd. Man tillskrev "Borgmästaren, Asbo, Sverige" och brevet hamnade hos kyrkoherden men sedan hos Severin Fredriksson och det var faktiskt rätte mannen. Severin Fredriksson hade via författarinnan Gunhild Tegern och ambassadören Eric Boheman, då verksam i Washington, fått kontakt med Sandburg, som ville veta om sin födelsebygd och de i släkten som fortfarande kunde tänkas leva. Detta inför den Sverigeresa, som Sandburg gjorde 1956 tillsammans med gode vännen fotografen Edward Steichen. Severin Fredriksson ordnade en kusinträff i Asbo, där han samlade ihop sju kusiner — en träff som uppmärksammades mycket i press och massmedia. Det blev kaffe med dopp i litterär Asbomiljö — Atterboms skaldetrakt. Studenternas önskan uppfylldes av Severin Fredriksson och den bestod i att översända till minneslunden en gripnäve jord och några blommor.

Förskandet efter Sandburgs förfäder ställde till en del problem då hans fäder hade två namn i olika kyrkböcker. På ett ställe hette han Alfred och på ett annat August. Det sistnämnda var det rätta. Kontakten med Sandburgs uppträffar Severin Fredriksson genom att brevväxla med dottern Helen, som väntas till Sverige vad det lider för att forska vidare i släktens historia.

Severin Fredriksson kan — han fyller 80 år torsdagen den 17 oktober — se tillbaka på ett växlande liv, där kommunalt arbete, ett aldrig sinande intresse för hembygden samt ideella intressen dominerat. Han har skrivit flitigt och blivit och är fortfarande en av den gamla sortens bygdeskrivare, som på sitt eget sätt tecknar ned bygdens historia genom att berättat egna upplevelser och minnen.

Född i Värdsberg sökte han sig tidigt ut i arbete i lantbruk, som kanalgrävare och järnvägsbyggare och senare som skutmålare. Under militärtjänstgöringen råkade han ut för en olyckshändelse vilket gjorde att han kommenderades som handräckning åt baron Cedersjöm, när denne skulle göra uppvisning i flygkonst på Malmelätt. Handräckningen innebar bland annat att plocka sten för att inte Cedersjöm skulle misslyckas i landningen. Förutom ovannämnda sysselsättningar var Severin Fredriksson under tio år anställd hos Segerdahls läderfabrik i Linköping. Han bodde i Strålsnäs — dit han kom 1912 — och cyklade mmestadels mellan hemmet och arbetsplatsen i Linköping, en sträcka på nästan fem mil. Under en tid var han målare hos Boxholms AB.

Kommunalt verksam har han varit. Efter sockeninndelningen 1919 togs Severin Fredrikssons krafter i anspråk. Han kom tidigt med i Asbo kyrko- och skolstyrelse och senare när skolan och kyrkan bildade egna styrelser. Han tillhörde i många år taxerings-, barnavårds- och kristidsnämnderna, fattigvårdsstyrelsen, var slaktgodeman, djurkontrollant samt priskontrollant. Han var med och bildade en kooperativ affär i Strålsnäs och tillhörde dess styrelse i många år, liksom i Asbo sjuk- och begravningskassa och Strålsnäs eldistributionsförening — under senare år där som ordförande.

Hembygds- och fornminnesföreningen i Asbo har i Severin Fredriksson haft en energisk kraft, vilket bland annat Sandburgsbesöket vittnade om. 1942 blev han intendent efter sin bröder Herman. År 1900 inskrevs han i blåbandsföreningen, som han tillhör än i dag och där han i Asbo varit ordförande.

Det enda uppdrag, som han har kvar i dag är posten som överförmyndare i Södra Göstrings kommunblock.

—ving

Södra Kinda

Pastor lämnar Horn

Pastor Arne Sundvall som sedan 1965 varit pastor och föreståndare för Horns missionsförsamling kommer i slutet av november att lämna sin tjänst. Han kommer att tillträda en pastorstjänst i Bredaryds och Reftele församlingar. Då pastor Sundvall tillträdde tjänsten i Horn kom han närmast från Svenljunga. Jag och min familj har trivts utmärkt här i Horn och kontakten med de övriga frikyrkoförsamlingarna



i bygden har varit mycket bra, berättar han. Givetvis har avfolkningen under de senare åren inverkat menligt på verksamhetens omfattning. I ett sådant läge skulle det vara önskvärt om de tre frikyrkoförsamlingarna på orten gick samman för att få större bredd på verksamheten. De församlingar som jag så småningom kommer att tjäna har tillsammans 160-talet medlemmar och detta är ungefär hundratalet fler än här i Horn.

Åldrig cyklist bildödad

En av de mest kända personligheterna i Asbobygden, 80-årige Severin Fredriksson, Jakobslund, Strålsnäs, omkom i samband med en trafikolycka på riksväg 32 inte långt ifrån hans hem på fredagsmiddagen.

Fredriksson var på cykel på väg mot Mjölby när han vid Boxholms motorverkstad strax intill avtavgsvägen mot Strålsnäs bakifrån påkördes av en bil. Hur själva olyckan tillgick var ännu på kvällen inte klart, men vittnen finns. Bilen fick skador i fronten på motorhuvu och på vindrutan. Sannolikt har Fredriksson kastats upp mot vindrutan. Han hade mycket svåra skador men levde när han fördes in i ambulansen. Han var dock död när han kom fram till läkarcentralen i Mjölby.

*

Severin Fredriksson har varit kommunalt verksam. Han kom tidigt med i Asbo kyrko- och skolstyrelse. Han tillhörde i många år taxerings-, barnavårds- och kristidsnämnderna, fattigvårdsstyrelsen, var slaktgodeman, djurkontrollant och priskontrollant. Han var med och bildade en kooperativ affär i Strålsnäs och tillhörde dess styrelse i många år liksom i Asbo sjuk- och begravningskassa och Strålsnäs eldistributionsförening, där han under många år nedlade ett stort arbete som ordförande.

Den bortgångne sörjes närmast av två söner och en dotter.

28-68
1/2

På strövtåg i hembygden

I.

Strövtåg i hembygden har folk-skollärare Sven Lantz kallat den artikelserie som vi i dag inleder i Tranås-Posten. Han har här samlat sina intryck och företrädesvis då från sommenbygden. Han börjar sin promenad i Stallberga och läsaren kommer att få följa med ut på kända och kanske okända platser — och kommer även att få möta kända och okända människor i den gestalt Sven Lantz ser dem. Det är ett stycke bygdehistoria som här nedtecknats och som läsaren gärna bör klippa ut och spara.

När våren kom, var det många sommenbor, som förr gärna tog en promenad till Sägängen för att plocka vårblommor. Genom ången rinner en liten bäck, den kommer från väster och har sitt ursprung i kärr och mossar vid Dammstorp. Egentligen är den ursprungligen avlopp till den längre bort belägna Sävsjön. Väster om järnvägen och landsvägen, som bäcken rinner under, finns två nerrivna dammfästen, och i ången, närmare sjön Sommen finns ännu ett, och det var där den lilla sägen var belägen, och som hade bäcken till drivkraft. Det berättas av äldre personer, att vattenflödet var så ringa, att sågning bara kunde försiggå varannan dag. De tre dammfästena behövdes för att få vattnet att räkka till för en dags sågning, ibland räckte det bara en halv dag. Det är alltså inget stort och mäktigt vattendrag. Ännu längre tillbaka i tiden, lär det också ha funnits en liten kvarn här vid

bäcken. För några år sedan hittades också en av kvarnstenarna, som tillvaratogs och nu tjänar som spiselhäll i en av de gamla torpstugorna.

Sägängen ligger på Stallberga ägor, en av de tre gårdar, som från början utgjorde Säby sockens utmarker i norr. De andra var Rockebrön och Grytbäcken.

Stallberga omnämnes i mitten av 1600-talet som kronohemman, med en medlem av den mäktiga släkten Wrangel som ägare. Det var Herman Wrangel, far till den sedan så berömda fältherren Carl Gustaf Wrangel.

På den tiden och fram till 1890-talet låg själva huvudgården, som bebos av den nuvarande ägaren, herr Josef Fritzell, på den plats, där den nu avstyckade fastigheten Somudden är belägen. Boningshuset flyttades vid den tiden till sin nuvarande plats och ett nytt uppfördes på samma plats av den nye ägaren skogvaktaren Carl Lander. Somudden, där

på sin tid kaptan Ernst Liljedahl residerade, 1926 till sin död 1937, "glad åt mina 68 meter egen strand av den minnesrika släktsjön", var färdigbyggt 1897.

På 1850-talet hette ägaren Jonas Jonsson och till gården hörde då ett knekttorp, där soldaten Vred med hustru och fyra barn bodde, två vanliga torp, Stallbergastugan, samt tre backstugor, Göransberg, Brink och Tiggarekärret. Allt som allt bodde här 32 personer. Torpet Sjöstugan finns ännu kvar, 500 meter söder om gården, och likaså är knekttorpet fortfarande i behåll, fast flyttat från sin ursprungliga plats till Dammstorp, nu ombyggt och bebott av fru Signe Karlsson och hennes son Erik. Göransberg är också kvar, fast nu ej längre som backstuga, och är liksom de flesta fastigheterna runt omkring privatägt på avstyckad tomt.

Stallberga-stugan och Tiggarekärret är mer osäkert var de legat, medan Brink torde vara detsamma som Gladhem, nu rivet, ett litet ställe invid vägen strax söder om Holavedskapellet.

I en av backstugorna bodde en tid "Kulingen", en gårdfarihandlare, ett namn som torde antyda att hans bostad var av den enklare sorten.

På soldattorpet bodde på 1850-talet soldaten Drill, senare soldat Stjärna och den siste hette Malm, och det var på hans tid, som torpet flyttades till Dammstorp från kullen ovanför Stallberga gamla skola.

Gränsen för Stallberga ägor gick från Lindön rakt åt väster till häradsallmännings, åt söder ner till mitt för Käckön och Abrahamson, med en utviking åt väster till Dammstorp.

Ägare till Stallberga efter Jonas Jonsson har varit skogvaktaren Carl Lander från 1885, direktör Axel Lander och storbhus. 1965 inköptes gården av trävaruhandlare Josef Fritzell, Tranås, som nu bor i den gamla huvudbyggnaden med sin maka och brukar gården.

Holavedskapellet på gränsen mellan Stallberga ägor och häradsallmännings är en prydnad för bygden och ett andligt kraftcentrum. På griftegården vilar redan många kära anförvanter till ännu levande församlingsbor, sedan 1953 har den varit begravningsplats. Från den vackra klockstapeln kallar klockorna till gudstjänst varje söndag.

Stallberga skola byggdes år 1881, enligt anteckning av Robert Granberg (1872—1951). Och det bör stämma, eftersom det var i december 1876 som kyrkostämman beslutade att intä mindre än sju skolhus skulle uppföras inom skoldistriktet. Det dröjde ändå fem år innan beslutet kunde verkställas. Invid skolan uppfördes fastigheten Lövhagen 1885, där Gustav Kling startade en liten affär. Senare innehavare har varit August Bergfelt och Oskar Aronsson.

Nya skolan har inte plats för alla klasserna 1—6. De två första har sin egen paviljong lite för sig själva. Det var under överlärare John Sandbergs tid, som skolan kom till. Sandberg var en mångbetrodd man, som delade tid och intresse mellan skola, kommun, landsting och riksdag. Hans efterträdare var Arne Sandler, tillsyningslärare tills i somras, då han flyttade till Klövedal på västkusten. Hans efterträdare i skolan är Inge Sandblad. På andra sidan vägen och järnvägen går en mindre väg parallellt med dessa genom Villängen. När järnvägen var färdig 1874, upptäcktes snart att här fanns ett verkligt sommarparadis med härligt läge invid sjön,

lätt att komma till med järnvägen. Den ena villan efter den andra började uppföras och sjötomterna blev eftersökta.

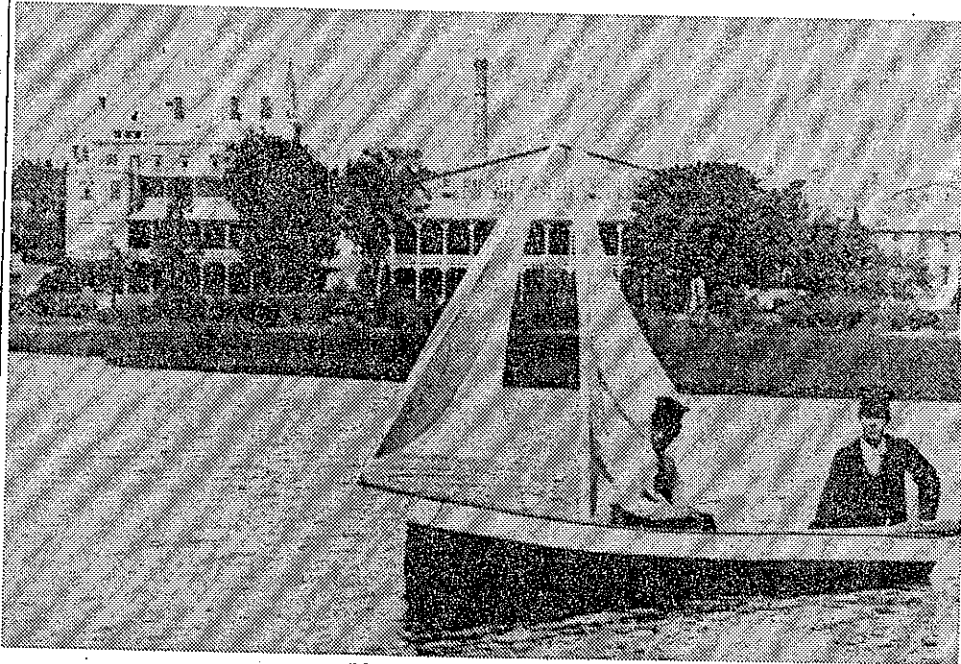
Närmast Stallberga gård, till höger om Villängsvägen, skymtar först Alviken, Ahmansvillan, inbäddad i lummig lövskog. Det var den första sommarvillan på denna sidan järnvägen. Den byggdes år 1882 av en linköpingsläkare vid namn Ahman, och doktorinnan Ahman, är ännu i livlig hägkomst av de äldre sommenborna. Östgotakonstnären Johan Krouthéns mor, fru Hilda Krouthén, lät bygga den nästa sommarvillan, Björkbacken, år 1885. Tydligt hade Johan Krouthén redan tidigare gjort bekantskap med sommennaturen, ty 1884 kom ett av hans mästerverk, Sommarlag vid Sommen, till. Helt visst kom flera av hans berömda målningar till här, när han senare med sin familj ofta om somrarna vistades på Björkbacken. I början av 1900-talet fick skogvaktaren David Gustavsson i häradsallmännings tillstånd att flytta från skogvaktarebostället i Muggebo och bosätta sig i Sommens samhälle. Han valde då Björkbacken till boställe och bodde där med sin familj till år 1918, då han hastigt avled i spanska sjukan.

Sunnyhill byggdes, som namnet anger, av en svenskamerikan, fotografen Brandt omkring år 1900. Här hade sedan under rätt många år inspektören hos Kustörs brandsprutor i Linköping, Malmberg med familj, sitt sommarresidens.

En österrikare, Benzeder, byggde närmast Sunnyhill sitt ställe invid sjön — Du Lac — 1913. Han var hovmästare på någon restaurang i Frankrike och vistades ofta utomlands, medan den övriga familjen bodde kvar på Du Lac. Sonen Oscar är bosatt i Linköping, verksam som affärsman. Modern var svenska. Benzeder fick inte länge glädja sig åt sitt nya hem i Sverige, under första världskriget blev han hemkallad till krigstjänst, blev sårad och dog på ett sjukhus.

70 forts. nästa sida

I TRANÅS UNDER TRE DECENNIER



Idyll i sekelskiftets Tranås

I Tranås kuranstalts park fanns före sekelskiftet några mindre byggnader, och från Agatan fram till dessa gick en vacker allé. De små husen revs på ett undantag när år 1893 för att bereda plats för Tranås kuranstalts nybyggnader. I parkens södra del fanns en stuga, som på grund av sin låga höjd kallades Rättfällan. Den hade troligen fått sitt smeknamn av de indelta knektar, som hade sin övningsplats på ett närliggande område. I Rättfällan serverades kaffe, snapsar och svensköl till törstiga krigare av gamla Hedda, som i unga dar haft plats på Sätthålla gästgivaregård. Den lilla stugan, som ses längst till vänster på bilden, revs omkring 1905.

Initiativtagare till Tranås kuranstalt var Axel Andersson, som 1881 flyttat in till samhället och där drev slakterirörelse och charkuteriärfär. Sjukdom tvingade honom att

Tranås firar i år sitt halvsekeljubileum som stad. Direktör Elis Kågen inleder i dag en serie korta illustrerade artiklar om samhället och staden under tre decennier.

besöka olika badanstalter och det var härvid som tanken föddes på att skapa en kuranstalt i Tranås. Han stötte på starkt motstånd från flera håll, då många ogillade att en dylikt inrättning förlades till samhället och även uttryckte tvivel om den ekonomiska bärigheten.

Axel Andersson lät sig dock icke avskräckas, och på hösten 1893 satte han igång med att köpa in tomtmark utöver den han redan var ägare till. Den 14 jan 1899 bildades AB Tranås vattenkuranstalt som var företagets namn under den första tiden. Grundsten till badanstalten var då

redan färdig och under året uppfördes byggnaden efter dåtidens mönster i ett slags morisk stil.

Redan det första verksamhetsåret kunde man räkna omkring 300 badgäster, som alla bodde i privathem. Denna inackordering ansågs dock inte vara tillfredsställande, varför bolaget beslöt uppföra en hotellbyggnad, och denna stod klar för inflyttning under senare delen av år 1900. Hotellet, som innehöll ett 25-tal gästrum samt matsalar, byggdes av trä i fyra våningar.

Under de första verksamhetsåren arbetade Tranås kuranstalt under rätt blygsamma förhållanden. Genom ett energiskt arbete lyckades man dock så småningom göra anstalten känd över hela Sverige, varigenom antalet gäster ständigt ökades. Jämfördes med den blomstrande industrin har kuranstalten varit av mycket stor betydelse för Tranås utveckling.

7. P
Boxholms baptistförsamling har under året grundligt renoverat sin pastorbostad. Många medlemmar har själva deltagit i det arbetet, liksom har verksamheten letts av lekman större delen av året. Sedan i aug. har församlingen pastor tillsammans med Sommen. I de olika kassorna har insamlats 37,000 kr. Medlemsantalet har ökat till 69. I styrelsen ingår Erik Olsson, Mauritz Eklund, Wiktor Wiktorsson, Martha Ståhl och Vega Blomqvist.

Sommens baptistförsamling har under det gångna året fått hälsa pastor Erik Olsson välkommen. Han är bosatt i Boxholm och skall tjäna de båda närbelägna församlingarna. Vid årsmötet tillträdde pastor Olsson ordförandeposten. Vice ordförande blev br. Justus Söderlund efter br. Hjalmar Johansson, som av åldersskäl undanbad sig återval. Han fyllde 80 år den 15 januari. Efter en lång och pliktrogen tjänst inom församlingen drar han sig nu tillbaka men fortsätter i den mån krafterna står bi. 20 075 kr har insamlats. Församlingen hade vid årsskiftet 34 medlemmar. En medlem har under det gångna året fått henbud.

X
50
24
30
18
11
11
224
304
304
1049

från ~~hans~~ ^{hans} sida

Hans maka hann dock ned, uppsökte sin make och fick träffa honom innan han gick bort. Du Lac har sedan en tid varit sjukhem, har ombyggt och kommit i nya händer.

Hjalmarsro till sist på udden i norr uppfördes av apotekaren Hjalmar Liedbergius i Linköping år 1887. Efter skiftande öden, det var en tid pensionat, ägt av makarna Engström, har nu Gällivare kommun här sin barnkoloni under sommarmånaderna.

På återväg igen genom ången och över järnvägen, förbi skolorna, och vi är inne på Sommens förstadsom-

råde med sin industri, Sommens Möbelfabrik. Här har möbler tillverkats under en obruten följd av år ända sedan 1901. Nu är det tredje generationen Magnusson, Gunnar, som efterträtt sin far Levi, som i sin tur var efterträdare till sin far Aron Magnusson.

Vid sekelskiftet kom en bror till Aron Magnusson, Robert Granberg, också till Sommen och fick anställning på fabriken som snickare. Bröderna var från Råmen i Värmland. Granberg gjorde sig sedan mera känd bland annat som skribent och diktare. Vad som däremot kanske är mindre känt är, att på fabriken fanns ännu en rimsmidare, nämligen den nu snart 80-åriga Hjalmar Johansson.

Tranås guldlisfabrik omsätter 3 miljoner Minst 35 proc av produktionen på export

1967 inträffade en downperiod för Tranås guldlisfabrik i Sommen. Exportomsättningen sjönk och företagets chef, direktör Erik Hellberg, kände en viss oro. Men man satt ingalunda överksam — positionen som en av landets största och främsta i branschen ville man behålla. Så jag skickade ut min son på en drive i USA, berättar han. Disponent Mats Hellberg alltså över there, och det var en tripp som satte fart på exportsiffrorna för fabriken hemma i Sommen. Tillsammans med företagets representant i USA korsade han den stora kontinenten från kust till kust och tavelramsuppköpare i Florida, i Texas och på Hawaii fann att produkterna från företaget i det lilla landet i Europa med framgång kunde konkurrera med vilken guldlisstillverkare som helst i såväl Amerika som på den europeiska kontinenten.

STOR EXPORT

Den driven är alltså en av anledningarna till att direktör Hellberg och hans medhjälpare fattade beslutet att bygga ut fabriken — utrymmena räckte inte till för den orderström som började flyta in, såväl från USA som från Europa. Vi exporterar minst 35 procent av vår tillverkning, säger direktör Hellberg. Det mesta går på USA, men Latinamerika och England är också stora kunder, liksom Holland och Frankrike. De sistnämnda länderna arbetar vi in oss på i förhoppning om en snar gemensam marknad. Jodå, olika nationer har olika smak. Sälunda är amerikannarna mycket svaga för pompösa

ornamenter, medan engelsmännen är mera sobra och mycket konservativa.

Tranås guldlisfabrik startades 1920 och hade då arbete för tre—fyra man. Lokalerna låg på olika ställen i Tranås, berättar verkställare Sigge Sjöström, som visar omkring i den utbyggda fabriken. Hyvleriet låg sälunda i Kimarp, medan övriga utrymmen låg vid Nygatan — tungrovt och besvärligt. 1961 inköptes den nuvarande fabriksbyggnaden, tidigare Sommens möbelfabrik. I dag sysselsätter guldlisfabriken 60 anställda, varav ett tiotal kvinnor, och omsättningen rör sig om tre miljoner.

23 KARATS GULD

Listtillverkningen är till 50 procent rent handarbete och kräver skickliga och samvetsgranna yrkesmän. Vi har haft tur, säger hr Sjöström, vårt folk stannar år efter år och utvecklar allt större kunskaper. Vi har folk här som arbetat i företaget 50 år. Sortimentet är mäktigt och omfattar över 400 olika ramtyper, varav en del får sin färg genom sprayning och en del — de verkligt exklusiva — med äkta bladguld i 23 karat. Arbetet är som sagt mest hantverk och på en plats i den nu 3 000 kvm stora arbetslokalen, finner vi förgyllare Sören Ljungberg, Tranås, som för hand slipar kilometer efter kilometer med guldramar. Ett dyrbart guldstoff skimrar svagt över lokalen...

Virket är av finaste kvalitet, furi importerat från Finland. Varför just Finland. Räcker inte de svenska furorna till? Tyvärr, säger



Fru Bernice Karlsson, Sommen, har hand om provkollektionen och här visar hon verkställare Sigge Sjöström en sändning som skall gå till USA.

hr Sjöström, börjar de gamla furubjässarna som ger det kvistfriaste virket, ta slut i Mellansveri-

ge. Säkert finns det sådana furor kvar i Norrland, men då är det ju lika smidigt och ur kostnadssynpunkt ungefär likställt, att köpa virket från Finland, där man ännu inte gått så illa åt de gamla skogsbestånden.

Det är Thudéns Byggnadsfirma Eftr, Boxholm, som svarar för utbyggnaden, vilken förbinder byggnaderna och underlättar den löpande produktionen. Samtidigt inreds nya lunchrum i källarvåningen.

Bandelen Linköping-Mjölby

Så här skriver Nyare Skeninge Tidning den 20 september 1873: "Det var i måndags en viktig dag för vår provins, ty en ny järnvägssträcka lades då till den förra, nämligen bandelen Linköping-Mjölby. Den sistnämnda platsen öppnades då för trafiken, och är sålunda det stora östra järnbandet draget från Kålmårdens skogsbevuxna höjder och Bråvikens strand i sydvästlig riktning i det närmaste mittigenom länet, och i dec månad detta år skall linjen öppnas till Boxholm, närmare 2 mil söder om Mjölby. Det var från början meningen att öppnandet skulle föregås årliga, men i tysthet utan någon som helst tillstymmelse till festlighet, men i söndags afton anlände från järnvägsstyrelsen teleggram om, att ett extratåg på måndagsmiddagen skulle ställas till det nyss samlade landstingets förfogande, för att giva invigningen åtminstone något festlig prägel, och i måndags kl 12 på middagen avgick det av 5 nykonstruerade första och andra klassens vagnar bestående taget från Linköping, medförande landstingets ledamöter, landshövdingen De la Gardie, överste C G Beljer, generaldirektör E D Troilius, överdirektör J E M Hahr, trafikdirektör P E L Wallin jämte ännu ett par högre järnvägstjänstemän. På mindre än en timme brusade taget av till Mjölby, utan att hava gjort något uppehåll under vägen. Något mera än en halvtimme uppehöll sig taget vid sistnämnda station, under vilken tid poststationsföreståndare, f d landstingsmannen C G Hagelin infann sig och anmodade landstingsmännen att stiga in i ett stationen tillhörigt rum, varest i största hast vin och andra förfriskningar blivit framsatta, och föreslog därvid Herr Hagelin i anslående ordalag en skål för denna bandels öppnande, samtidigt

beklagande att Mjölbyborna först 15 minuter förut blivit underrättade om extratågets ankomst, så att inga anstalter hunnits vidtagas i och för de medföljande personernas emottagande. På denna skål svarade landshövdingen. — Sedan detta var gjort, återvände taget till Linköping, denna gång görande kortare uppehåll vid stationerna. Vid samtliga stationer ävensom på åtskilliga andra ställen utmed järnvägen hade, vid såväl detta som de ordinarie tågens passagerare, talrika mänskogrupper samlat sig, vilka nyfiket och med glädje och undran betraktade de förbilande tågen. Mellan Linköping och Mjölby finnas tvenne stationer (under mötestiden å Malmen trenne), Bankeberg, 1,2 mil från Linköping, med greve Taube såsom stationsinspektör, och Mantorp 2,1 mil från Linköping, med herr Sjöberg såsom stationsinspektör. Stationsinspektören i Mjölby heter Pettersson".

*

Själva vägen emellan Linköping och Mjölby beskrivs sålunda: "Efter att hava passerat det nätta utvårdshuset Nykvarn samt de brådhögar och kolmillor, som det stora Linköpingska sågverksbolaget till allmänt beskådande placerat utmed banan, kommer taget ut på en vidsträckt slätt, där längst till höger sjön Roxen breder ut sin ganska vidsträckt yta, varjämte åt samma håll Vreta Klosters och Kaga kyrktorn visa sig. I allmänhet passerar östra stambanan en ovanligt stor mängd kyrkor. Snart kommer man, överraskande nog mitt ute på östgötaslätten, in i en låg och skogig trakt, varest mitt i skogen Kärrna kyrka reser sig.

Till vänster märka vi snart täta husgrupper, grupper av stora och snygga hus, somliga till och med försedda med ett slags torn och på förfrågan få vi veta att de äro de

byggnader som tillhöra Malmens exercisplats, och en liten skogsdunge ligger där framför. Huru många kärleksviskning, som där förnummits jämte barrträdens stilla susning, känna vi ej, men man talade om åtskilliga ljuva möten, som här under lägertiden pläga hållas. Det lilla stationshuset finnes här helt nära. Längre fram till vänster passerar banan över Lagerlundaån, strax intill det vackra herresätet Lagerlunda, tillhörigt Frih E U F Lagerfelt, och ytterligare fara vi ett stycke och upptäcka då på samma sida Vikingstads kyrka samt där i närheten den täta byggnadsgruppen vid Bankebergs gästgivaregård och tingsställe. Snart äro vi vid Bankebergs två våningar höga och ganska vackra stationshus, även detta beläget till vänster, i likhet med nästan alla stationshus vid östra stambanan, från Katrineholm räknat.

Sjögestads nya och snygga, men i fullt utpräglad sockerbagarstil uppförda kyrka passerades kort därefter till vänster, och efter ytterligare en stunds förlopp varnade vi baron E M R Palmqwists egendom Mantorp, i närheten av vilken stationen med samma namn är belägen. Även detta stationshus är en vacker byggnad.

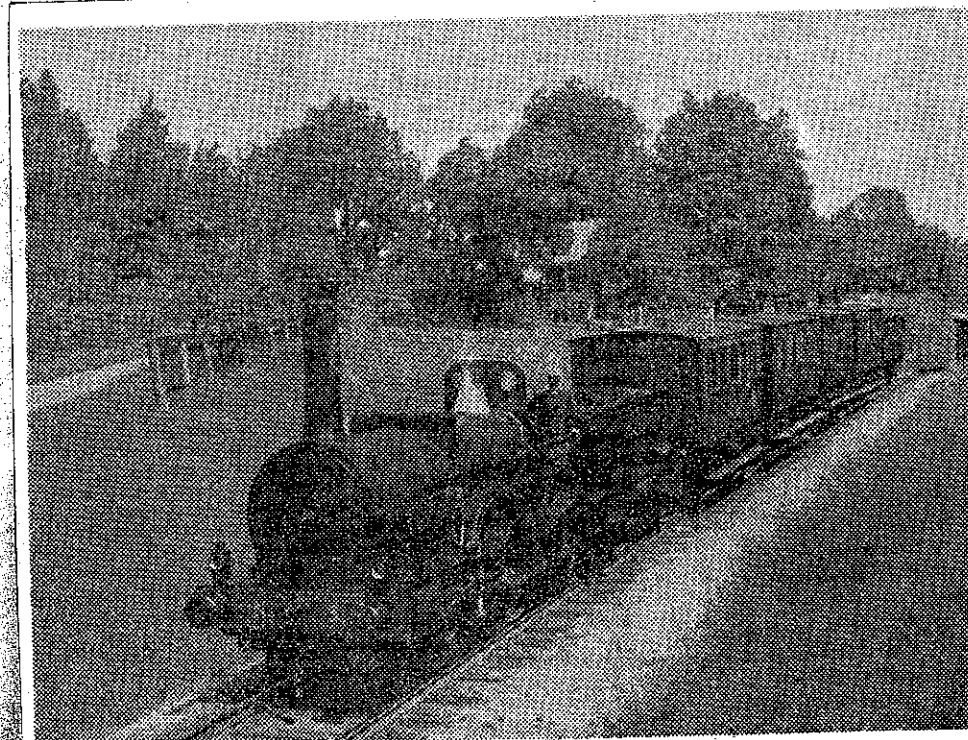
Sya kyrka se vi snart till höger, och trakten, som ända från Bankeberg varit tämligen enformig, börjar nu antaga en annan karaktär. Den vidsträckt slätten avbrytes av små, skogsbevuxna kullar och den måttligt kuiperade marken skänker ögat en angenäm omväxling. Denna landskapskaraktär blir alltmera utpräglad ju närmare man kommer Mjölby, vars stora och ganska högt belägna kyrka snart visar sig. Närmast stationen löper banan parallelt och tätt invid Hallsberg-Motala-Mjölby järnvägen, som skall för trafik och med högtidlighet öppnas

under loppet av nästinstundande nov. månad (man säger att Konungen skall infinna sig till denna festlighet).

Tåget löper in på den vidsträckt bangården, den största i Östergötland och där en mängd spår löpa kors och tvärs. Stationshuset, fastän envänings, är stort och prydligt samt förträffligt inrett, men inrymmer inga bostadslägenheter, vadan man i närheten är synsatt med uppförandet av ett tvåvånings bostadshus för stationsinspektören m fl. Även är man härstädes i färd med uppförandet av ett rymligt lokomotivstall för Hallsberg-Motala-Mjölby banans räkning.

Mjölby har sannolikt en stor framtid för sig, såsom en föreningspunkt för tvenne stora järnbanor och för sina många och stora vattenfall, som Svartån skänker, vilka ypperligt egna sig för fabriksanläggningar. Mjölbyborna vänta sig också sådana. Den vidsträckt, tät och väl bebyggda byn är även livlig och tairikt befolkad, åtminstone 50-60 större och mindre hus sågo vi här. Byns huvudnäring har länge varit kvarndrift, och vi tro att här finnes 10 kvarnar med 30 å 40 par stenar. I går var det liv, ty folk av alla stånd och åldrar hade infunnit sig från orten, och gästgivaregården var för

den skull till trängsel besökt, varvid mer än en skål dracks för banan samt för Mjölby och dess framtid. Dagen förut hade stor middag hållits å gästgivaregården av omkring 50 å 60 personer, bland vilka flera ledamöter av järnvägsstyrelsen, vilka på söndagen besiktigade banan. Vi avsluta denna korta skildring med det tillägg, att den nu öppnade bandelen löper genom en jämn trakt, där blott några smärre jordschaktningar och sprängningsarbeten behövt vidtagas samt endast ett par mindre broar finnas. Bortom Mjölby, men i all synnerhet bortom Boxholm, är terrängen svårare".



Ett tågsätt från de svenska järnvägarnas barndom med det engelskbyggda loket Prins August