

Så här ser Birgitta-flygeln ut där den står på Aspanäs. När den blivit församlingshem i Malexander har reveteringen på ytterväggarna tagits bort, ursprungligen var träverket järbehandlat.

Timmer-åka finansierar Birgittahus till kyrkby

På Aspanäs udde i Malexander ligger en gammal byggnad, som bland befolkningen kallas Birgitta-flygeln. Den flygeln ingår i Aspanäs medeltida sätesgård, som hade sin glanstid på 1300- och 1400-talet. Nu skall den flygeln flyttas till Malexanders kyrkby, där den skall fungera som församlingshem. Finansieringen av flyttningen har bl. a. möjliggjorts genom s. k. timmer-åka, det vill säga att samtliga skogsägare i socknen skänkt ett antal tallar att omvandlas i reda pengar. Därmed vill man rädda en byggnad med kulturhistoriskt värde och på samma gång få den placerad på sådan plats att den uppmärksammas — Aspanäs avfolkas nämligen i allt raskare takt.

— Planerna på att flytta den här flygeln till kyrkbyn är egentligen ganska gamla, berättar kyrkoherde Stig Andersson i Malexander. Redan 1951 fick vi förhandslöfte på byggnaden. Aspanäs ägs ju av Boxholmsbolaget, men när det gäller en byggnad av den här karaktären så har ju även de kul-

turvårdande myndigheterna ett ord med i laget. Man får inte gå för hårdhänt fram i omändringsarbetena. Nu har vi emellertid fått klart besked på att vi får flytta Birgittaflygeln till kyrkbyn och vi har också redan börjat så smått med arbetet. Ursprungligen hade vi tänkt att forsla den över isen i vintras, men iskvaliteten här i år inte varit sådan att vi kunnat genomföra det projektet. I stället får vi ta flyttningen landvägen, det rör sig om cirka 4,5 mil, men i vilket fall som helst måste vi plocka ner huset, det går nämligen inte att flytta det som det står. Så snart som vägarna blir farbara fram på försommaren räknar vi med att flyttningen skall börja.

Malexander har inget församlingshem och Birgitta-flygeln blir därför ett välkommet tillskott i församlingens liv. Den är framför allt tänkt att användas till mera "vardagliga" sammankomster, kanske också till sammanträden och naturligtvis också för ungdomsverk-samheten. Flygeln innehåller bl. a. ett robust kök, som skulle passa alldeles utmärkt just med tanke på ungdomen och den lilla jungfru-

kammaren, som ligger i anslutning till köket, skulle i så fall kunna ändras om till köksutrymmen.

Frivillig arbetskraft klarar flyttningen.

— Ett slag var vi inne på tanken att göra en källarvåning med speciella ungdomsutrymmen, men vi vill inte rucka så mycket på inredningen och husets karaktär, berättar kyrkoherde Andersson vidare. Vi vill heller inte förbygga oss. Visserligen har vi fonderade medel, men det blir ganska dyrt ändå. Nu satsar vi på frivillig arbetskraft när det gäller att riva och återuppföra byggnaden på den nya platsen och dessutom har vi denna timmer-åka, som säkerligen kan ge oss en del konstanta medel plus en del andra små gåvor. Vi har som sagt redan börjat att invändigt plocka ner sådant, som inte skall med över till den nya platsen, och

vidare skall den yttre reveteringen bort från begynnelsen var nämligen byggnaden tjärad utvändigt. Huruvida vi skall återställa timrets ursprungliga färg är emellertid ännu inte bestämt. Men det hela blir ett ganska omfattande företag!

Aspanäs ligger på en udde i Sommen. Landvägen till Malexanders kyrkby är cirka 4,5 mil, tar man vägen över sjön är det däremot inte alls så långt. Solen glittrar i Sommen-isen och där ute på uddens yttersta spets ligger den tidigare sätesgården, vars ena flygelbyggnad nu är aktuell som församlingshem. Birgitta-flygeln daterar sig förmodligen till förra hälften av 1600-talet och därför finns det egentligen inte fog för namnet, menar kyrkoherde Andersson.

Men — den heliga Birgitta har en gång vistats på Aspanäs. Det var nämligen så att på 1300-talet ägdes Aspanäs av drotsen, riddaren och lagmannen Knut Jonsson Blå. Han var gift med Catharina, dotter till den föregående östgötalagmannen Bengt Magnusson (Folkunge) och denna fru Catharina var syster till Birgittas mor. Under några år i sin tidiga ungdom vistades Birgitta och fick sin uppfostran hos mostern på Aspanäs.

Så småningom förföll det gamla Aspanäs men när det kom i nya händer, det inköptes 1682 av den store jorddroten major Gabriel Gyllenstål, byggdes det upp ett nytt Aspanäs och flyttades upp till norra delen av udden. Det kan emellertid tänkas att Birgitta-flygeln var med på den medeltida storhetstiden, vissa grundfundament tyder på att den har varit föremål för flyttning.

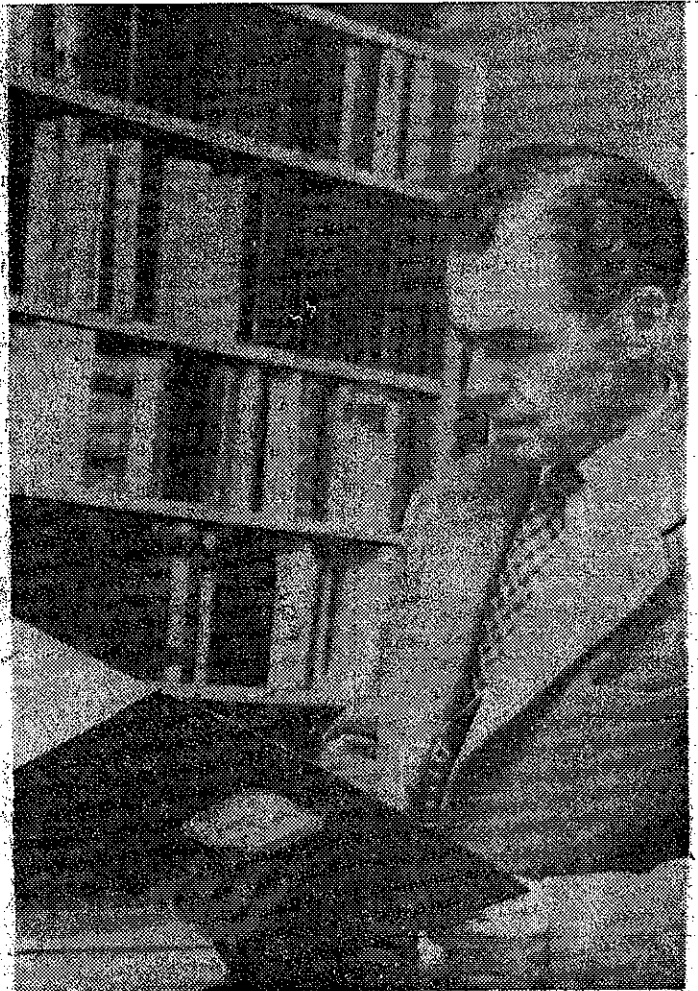
linsk byggnadsstil med taket brutet i två avsatser. Byggnadskroppen mäter cirka 21x7 meter och innehåller fem rum och kök. Så mycket av den ursprungliga inredningen är inte kvar, dock finns i ett av rummen en gammal kakelugn på fötter och dessutom fragment av en vävtapet, som man kanske kan kopiera!

Ett är dock säkert: malexanderborna kommer att låta Birgitta-flygeln uppstå på sin nya plats mitt i kyrkbyn i så ursprungligt skick som möjligt. Med all den pietet som kulturohistorien och traditionen fordrar. Det är nämligen inte varje socken som kan ståta med ett församlingshem med sådana anor som Malexanders Birgitta-flygel.

Text: May
Foto: ving



Det här är en grön kakelugn på fötter. Den har säkerligen hört till inredningen i många år...



I jordeboken kan kyrkoherde Stig Andersson följa Aspanäs öden under flera århundraden. Där flygeln nu står kan den inte användas till förgångning och därför är det ur alla synpunkter bättre att få den till kyrkbyn, menar han.

Sommens Blåbandsförening 70 år

Tre som varit med mera än 50 år

Sommens Blåbandsförening kan fira sitt 70-årsjubileum. Det är ingen stor eller märklig organisation, men den har dock utfört ett värdefullt arbete under de gångna decenniernas lopp. Att intresset för verksamheten och trivseln i föreningen gått hand i hand bevisas väl bl. a. därav, att medlemmarna i stor utsträckning förblivit sin förening trogna. Inte mindre än tre av de ledande männen i föreningen har varit med där mer än femtio år. Alla tre har också erhållit Sveriges Blåbandsförbunds förtjänstmärke i guld för sitt mångåriga arbete.

Föreningen bildades den 15 mars 1890. Initiativtagare och dess förste ordförande var folkskollärare C. A. Dahlin. När Dahlin efter en kort tid lämnade Sommen blev banvatk J. A. Nilsson ordförande. Sedan starten har ordförandeskapet skötts av 17 duktiga män och nuvarande ordförande är pastor Joh. Sandberg.

Sommarfesterna på Stallberga kulle i friskt minne

Sekreteraren Hjalmar Johansson, som varit medlem sedan 1903, berättar:

— Jag var 13 år när min fader tog mig med på ett blåbandsmöte och då blev jag intagen som medlem. På den tiden fanns det inte så mycket som lockade unga pojkar. Vi hade våra möten och sammankomster man trivdes och hade roligt utan konstlade medel. Aren gick och jag började få förtroendeuppdrag, under de gångna 57 åren har jag innehaft samtliga befattningar inom föreningen. Medlemsantalet var uppe i ca 150, när föreningen var på sin höjdpunkt. Nykterhetsmöten hölls även utanför samhället, bl. a. i Sjöstugan, Skärpan, Sävsjön och Vännersten. Under många år hölls en årligen återkommande friluftsfest på Stallberga kulle. Dessa fester blev vida berömda och populära.

Intresset har sedan dess avtagit och tillbakagången började efter förbudsomröstningen 1922. Det var många som då tappade modet, vilket var oriktigt, ty det behövdes i stället nya krafter. Nu behövs det målmedvetet arbete igen för att bekämpa det tilltagande rusdrycksmissbruket. Och mycket viktigt är att det blir yngre krafter inom föreningsarbetet, ty vi som sitter där nu, är för gamla. Blå bandet har jag alltid ansett vara en hederssak att bära. Min erfarenhet är, att bandet på rockslaget möts med både aktning och respekt, slutar hr Johansson.

Gick till kapellet för att fördriva tiden — blev blåbandist för livet!

Hr Allan Törnqvist, som varit medlem sedan 1909 berättar:

— Jag kom med i Blåbandsföreningen av en ren slump. Jag hade bestämt med en kamrat i samhället att vi skulle ut och roa oss på kvällen. Men när jag var på väg från Hesters banvaktstuga, där jag bodde, mötte jag kamraten, som var på väg bort med ett lass varor från handlare Lantz' affär, där han var kusk. Det var inte så noga med arbetstiden på den tiden. Jag visste att Blåbandsföreningen hade 19-års-

fest i kapellet, och eftersom jag ingenstans hade ett ta vägen, gick jag dit för att fördriva tiden. Som vanligt gick några av medlemmarna omkring i bänkarna för att värma nya medlemmar. En bekant, som satt intill mig, undrade om vi skulle bli med. Vi anmälde oss bägge och vi blev även intagna. Sedan dess har jag varit med i föreningen, nu i 51 år. Kamraten, som gick med, stannade dock inte mer än ett par månader. Det dröjde inte länge förrän jag började få vissa uppdrag inom föreningen. Först blev jag krets-föreståndare, därefter var jag sekreterare under 4 år. Under denna tid kunde det hända att jag fick skriva in upp till 15 nya medlemmar vid de då så populära Stallbergafesterna. Sedan var jag kassör under många år, men nu har jag inga förtroendeuppdrag längre. När man uppnått 76 år, vill man helst vara hemma och ha det lugnt. Ännu går jag på våra möten och sammankomster, men det är tråkigt att ungdomen inte intresserar sig så mycket för ideellt arbete nu. Det vore roligt att få uppleva en uppsving inom nykterhetsrörelsen.

Ungt och arbetsvilligt folk behövs för nykterhetens sak

Vid vårt besök hos kassören i föreningen, hr Sten Nilsson, får vi tillfälle att bläddra i en gammal kassabok. Av denna framgår att det förr hölls många sammankomster varje år. På debetsidan var det varje år infört flera rader med "salt kaffe" vid det och det tillfället. Det var inga vanliga fester utan det var propagandamöten och pengar att betala talares resor och arvoden med togs in på detta sätt: Vid några Stallbergafester såldes det kaffe för 240 kr. På den tiden kostade det 50 öre; så det var alltså nära 500 kaffe som serverades.

Hr Nilsson, som varit med i föreningen i 51 år, berättar också, att det förr ordnades med båtutflykter med "Carl Johan". Det var alltid mycket folk med på dessa resor. När Stallbergafesterna upphörde — den sista hölls 1936 — ordnades årligen en båtresa med Boxholm II till Norra Vi, Malalexander, Helgebo och Tullerum. Dessa båtresor var alltid mycket populära och sång och musik ombord hörde till programmet. Vid framkomsten följde nykterhetsföredrag och servering. Det kunde då hända att man på dessa platser ordnat med hela programmet.

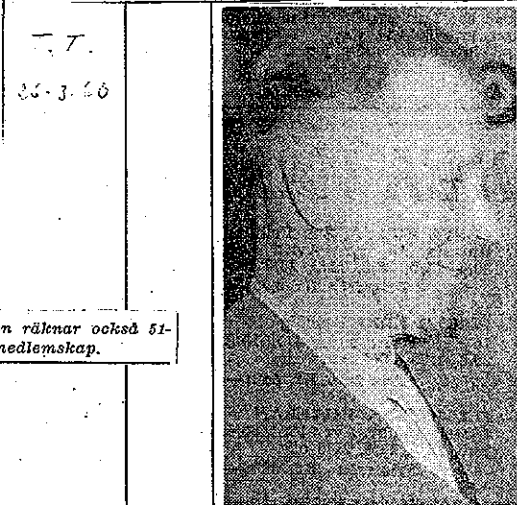
— Man skulle aldrig ha släppt Bratt-systemet och släppt spriten fri, menar hr Nilsson. Den förkättrade motboken hämmade nog spritflödet. Det är sorgligt att se just ungdomen berusad och det verkar som om ungdomsbrottsligheten är större nu än under Bratt-systemets dagar. Mycket i den vägen måste skrivas sak.



Hr Hjalmar Johansson, som räknar 57-årigt medlemskap.



Hr Allan Törnqvist har varit med i föreningen 51 år.



Hr Sten Nilsson räknar också 51-årigt medlemskap.

Tranås för 50 år sedan

I Tranås Tidning årgång 1905 läses på nedannämnda dagar bl. a. följande:

FREDAG DEN 28 JULI

I mobiliseringstider. Nämnden för uttagande af hästar och fordon för härens sättande på krigsfot hade sistlidne måndag sammanträdde härstädes och beslöts att i händelse af mobilisering en häst skall uttagas hos hvardera af herrar A. V. Ringman, S. G. Hallgren och Alf. Gustafsson.

På nytt med "Karl Johan". (Poem.)

Det är godt att få fritt och komma ut

På böljande djupblå vatten När på fabriken man svettats förut.

Så man kunnat vrida ur hatten. Det är godt att få "taga ur skolan sin mats"

Och stämjärn och hyfla gömma Och i stället ta på "Karl Johan" plats

Eller i skogen vila och drömma. I dag har Sommens fabrikspersonal,

— Jag menar möbelfabriken, — Af chefen bjudits till böljornas bal Där ångan bestämt musiken. Hur skönt att lyssna till böljornas lek.

Hur ren den dans som de tråda Af sjöiuften tror jag ej kinden blir blek

Men blommor blir det på båda. Kapten var vänlig och glad och snäll

Och Löfving var bra att styra Jag känner att sångmön är villig i kväll

Att knäppa för dem sin lyra. Det bästa kaffe på båten jag drack

— Ja, fler det med beröm det krönte.

Var god fröken Larsson tag mot ett tack

För vänligheten vi rönte. I Malalexander i kyrkans torn Fanns saker från flydda tider.

Små trefliga änglar som blåst i horn

Så de fallit sönder omsider. Och gumman som visade oss omkring

Var glad och mycket gemytlig Sin tjänst — ty den var ej ytlig. Ja, i dag har vi haft det särdeles bra

På land såväl som på vatten För disponenten jag tror vi fa Och lyfta artigt på hatten.

Sommen den 24 juli 1905.
Roland.



Min älskade Make,
min käre Pappa

Hugo Hörberg

född den 16 aug. 1903

har i dag insomnat i tron på sin Frälsare, djupt sörjd och saknad av oss, fader, broder, övrig släkt och många vänner samt Sommens baptistförsamling och Sommens blåbandsförening.

Sommen, nyårsafton 1952

ANNA HÖRBERG

Gerd

De, som önska följa Hugo till hans sista vilorum, samlas i Elmkapellet, Sommen, trettondagsafton kl. 13.

Efter gravsättningen på Sommens griftegård inbjudes till minnesstund i Elmkapellet.

Jordfästningar

Till den eviga vilan vigdes på måndagen i Elmkapellet, Sommen, målarmästaren Hugo Hörberg, Sommen. Som inledning spelade fru Maj-Lisa Gustafsson på orgeln »Den store hvide Flok» av Grieg, varpå följde duettsång av fröknarna Eina Ståhl och Blenda Fulgentiusson, som sjöng »Det brister en sträng». Sedan ps. 595 sjungits gemensamt höll pastor Johannes Bergen-hag grifftal i anslutning till Lük. 7: 12-14 samt förrättade jordfästningen, varpå följde ps. 381. En damkvartett sjöng »Jag har höft om en stad» av Lydia Lithell, varefter kransnedläggning-vidtog. En stor och rik blomstergård ägnades den hänsövnens minne. Förutom från anförvarter nedlades kransar från bl. a. Sommens baptistförsamling genom pastor Bergen-hag, diakonkåren genom fabriker Elias Baard, Sommens Blåbandsförening genom hr. Carl Moberg, Filadelfiaförsamlingen genom smidesmäst. Gerh. Strömstedt och från Sommens samhälle och kommunen av fanjunkare Bror Ljunggren. Den högtidliga akten i kapellet avslöts med ps. 586: 5. Under tonerna av »Vem är den vita skaran» av Le-wenhaupt utbars kistan och fördes i procession till Sommens griftegård, där gravsättningen ägde rum och där ytterligare en mängd kransar och blommor nedlades. En damkvartett sjöng »Härlighetens morgon» under det att kistan frambars och sänktes i graven. Officianten nämnde något om stundens betydelse, då det här var den första gravsättningen på den nya griftegården, samt lyste frid över griften. Till sist sjöngs en psalmvers unisont. Senare var minnesstund anordnad i Elmkapellet, där flera tal hölls och sång och musik utfördes. Den bortgångnes broder, landsfiskal H. Hörberg, framförde slutligen de sörjandes tack för hedersbevisningen.

Tyst allmänningsskog på vakt vid nya griftegården i Sommen

Snö och vita björkstammar gav vacker yttre inramning åt den högtidliga invigningen, som på söndagen förrättades av biskop Torsten Ysander

Det rädde, verklig adventsstämning även i naturens värld, när Sommens kyrkogård på söndagsmiddagen högtidligen invigdes av biskop Torsten Ysander. Över området låg snön vintervit och den stora tysta allmänningsskogen stod liksom på vakt utanför ringmuren, medan högtidsstämda människor sakta vandrade upp mellan vita björkstammar från stora vägen för att övervara högtiden. Några breda gångar hade uppskottats på kyrkogården och därigenom gav den stora folksamlingen ett starkt intryck av ordnade led, när prästernas procession med biskopen i täten sakta skred in-nanför murarna.

Högtiden började med att en sammansatt blandad kör från Sommen under stationskarl Mauritz Eklunds ledning sjöng »Led mig, o Herre» av George Stebbins.

Kontraktsposten J. S. Johansson lämnade därpå en historik rörande kyrkogårdens tillkomst. Vid kyrkorådets sammanträde den 14 januari 1947 förelåg från fabriker Elias Baard en skrivelse, vari Sommens mössfabrik i anledning av sitt 25-årsjubileum donerade 3.000 kr. till en begravningsplats inom Sommens samhälle. Denna summa avsågs till inköp av mark eller planering av mark för sagda ändamål. Efter Åtskilligt sökande i samråd med representanter för Sommens samhälle efter lämplig mark till kyrkogård, stannade man för det område, där vi nu befinner oss, sade talaren. Detta område på cirka 8.200 kvm., som tillhörde dels Stallberga gård, dels Norra Vedbo häradsallmänning, måste nu uppmätas, kartläggas, av-sändras och friköpas för 4.821 kr.

Vid kyrkorådssammanträde den 13 december 1948 uppdrogs åt hr. Bror Ljunggren, Joh. Wängö, Sven Borg, Fritz Lund och J. S. Johansson att föra denna sak vidare och anskaffa nödiga handlingar för skilda instanser. Av arkitekten Joh. Dahl uppgjord ritning och beskrivning blev av k. byggnadsstyrelsen godkänd och godkänd den 8 november 1950. Länsarbetsnämndens tillstånd följdes den 2 april 1951. Arbetet med iordningställande av detta område tog nu fart. Det blev ett större arbete än kom-mitterade tänkt. Bl. a. utfördes cirka 2.300 kub. fyllnadsjord, 575 kub. matjord och cirka 300 lass sten bortkördes. Ingenjör Martin Andersson har varit den skicklige kontrollanten och nämnde-man Bror Ljunggren jämte kyrko-värden Joh. Wängö har varit de drivande krafterna inom kommittén och satt till mycken tid och utfört ett synnerligen interesserat och förtjänstfullt arbete för denna anläggning. Skickliga stenarbetare har utfört ett ytterst värdefullt arbete, varom den uppförda stenvägen på 363 meter här ett varaktigt vittnesbörd.

Kostnaderna för hela denna anläggning har hittills varit cirka 80.000 kr.



En bild från invigningen: Biskop Ysander med kontraktspost J. S. Johansson t. v. samt komminister Evert Grahn och kyrkoadjunkt Fr. Brunius t. h.

Behövet av klockstapel jämte gravkapell med bisättningsrum föreligger och måste tillgodoses ju förr desto bättre. Själva kyrkogården är dock iordningställd och kommitterade överlämnar härmed densamma till Tranås griftegårdsnämnd, som enligt kyrkofullmäktiges beslut svarar för vården av samtliga kyrkogårdar inom Säby pastorat. Men först skall invigning av denna gravplats ske och såsom församlingens kyrkoherde ber jag vörd-samt stiftets biskop förrätta denna invigning.

Unisont sjöngs så adventspsal-

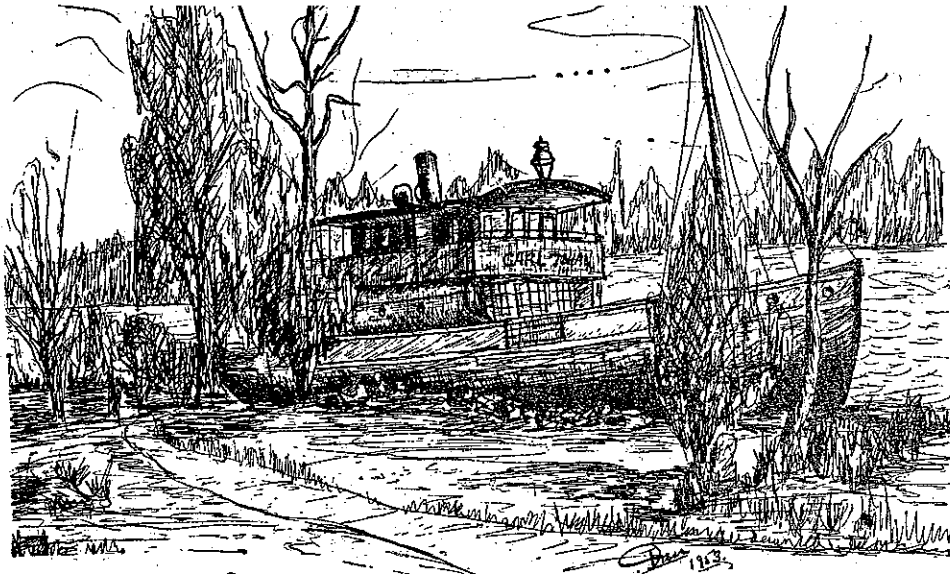
men »Gläd dig, du Kristi brud», varpå biskopen i ett kort tal er-inrade om, hur i denna advents-söndags, evangelietext slutorden ger den maningen: Men vaken alltfjämt, och bedjen, att I mån kunna undfly allt detta, som skall komma, och kunna bestå inför Människosonen. Det är tre ting de orden klart utsäger. För det första påminner de om, att var och en skall ställas fram inför Människosonen. Denna kyrkogård, underbart vackert belägen, har också en påminnelse om att Människosonen skall möta oss, inte blott på sin stora dag utan även då vårt liv är slut. Himmeli-riket är nära. Min dödsdag näk-as, stor och allyarlig, då jag skall möta Människosonen. För-ändra manar oss-textorden att ständigt vaka. Vi har ibland

tänkt på vilken otrygghet, som kännetecknar en modern männi-skas tillvaro under ett modernt krig. Men är vi egentligen mera trygga någon av oss någonsin. Vet jag någonsin, om min livs-länga skall brinna nästa timme? Nej, det gäller att ständigt vara vakande och redo. För det tredje manar oss textorden: Bedjen! Om vår vaksamhet betyder, att vi inte skall låta oss bli fångna; då betyder bönen, att vi skall kän-na oss fria i denna värld, att vi var dag tar emot ny kraft och var dag möta Människosonen på nytt som vår Frälsare och Herre. Med den förhoppningen, att varje

lyssnare måtte vaka, bedja och vara redo att möta sin mästare förklarade så biskopen kyrkogården invigd.

Efter invigningen läste de när-varande prästmännen, kontraktsposten J. S. Johansson, kommi-nister Evert Grahn och kyrko-adjunkt Fr. Brunius valda bibel-ord. Därpå följde bön, Fader vår och Välsignelsen. Unisont sjöngs »Han kommer till vår frälsning sänd».

Ett tack till biskopen och i in-vigningen deltagande prästmän samt till alla som på ett eller annat sätt medverkat vid kyrko-gårdens tillkomst och invigning uttalades av sekreteraren i Som-mens kommunalförening, fabri-ker Artur Johansson. Till sist sjöng kyrkokören »Led, milda Ijus».



Gamla "Carl Johan" genom tecknarens glasögon.

Romantiken omkring Sommens en gång stolta passagerare-ångare Carl Johan lever och blomstrar alltjämt, fastän det är många år sedan båten lades upp — det var 1930 — för alltid och fick funktionen som kafé. Nästa år blir det åttio år sedan båten började sina ordinarie passagerareturer med kapten A. von Goes som befälhavare. Medlemmar av Ydre-societeten var aktieägare i det bolag, som förut ägde båten och den fick sitt namn till minne av överjägmästare Carl Johan Astrand, som uppgives först ha kommit på tanken att insätta en ångbåt för trafiken på Sommen. Det berättas att båten byggdes vid Stallberga men levererades av Motala verkstad, som fraktade maskin och pannor efter oxar landsvägen från Motala.

30 juni 1874 hade båten sin jungfrureisa o. i augusti samma år anordnades för aktieägare och inbjudna en lustresa, vilken skildrats på vers av fältläkaren Carl Magnus Appelberg. Än lever minnena friskt från de år, då Carl Johan fyllde sin mycket viktiga funktion som förmedlare av såväl person- som godstrafik mellan raden av bryggor och lastageplatser vid den vackra sjön med sina många fjärdar. Men det kom andra tider och andra förhållanden, där inte längre Carl Johan passade in. Litet skada är det väl, att båten, när den lades upp för alltid, inte kunde skyddas bättre utan så småningom går sin undergång till mötes, men det råder ju inga tvivel om, att den även under "Ålderdomens år" väl Skobo varit ett mycket uppskattat inslag i landskapsbilden och gett anknytning till den vackra sjöns historia.

Nu ligger "Carl Johan" i Skobo och drömmer...

Några strofer om Sommens första och största ångbåt "Carl Johan", som för flera år sedan publicerades i denna tidning och sedan gång på gång varit efterfrågade, återges här nedan på nytt.

Nu ligger "Carl Johan" vid Skobo och drömmer om fornstora där, när den gick i trafik. Och flera decenniernas minnen den gömmer från färder, som icke den resande glömmar — fast båten omsider har blivit ett "fik".

Vid Skobo, där Isidor vandade de unga vid pepparmyntsdoftande torgkaramell och lärde dem läsa och skriva och sjunga, vi såg genom fönstret små båtarna gunga och läste om Moses och om Wilhelm Tell.

Men store "Carl Johan" den gick sina färder långt ute i fjärden och ej i vår vik. Så vit och så grann — som den visste sitt värde — vi sågo den ofta och reslusten närde, och år efter år var den båten sig lik.

Och år efter år kom den åter med våren, nymålade och fin och med vimpeln i topp. Och när som bilismen blev allmän med åren och sjöfrakten minskades snabbt — det förstår en — med sorg och med grämläsa lades den opp.

Den hade en uppgift i vardagstrafiken. Den passade utmärkt för lusttur och fest. Den trotsade vägornas ojämna diken. När mänskenets trollstämning låg över viken vi tyckte ibland att den gjorde sig bäst.

Var högsommarsöndag stod styrman vid ratten och såg över fjärden gemytlig och käck. Och medan "Carl Johan" gled fram genom gatten och speglade sig i dess blänkande vatten vi hade musik och servering på däck.

Men torgdagens turer med folk och med frakter från Blåvik och Sämma och från Norra Vi, de visade båten i vardagens takter, att den gjorde nytta — som förut ju sagt är — och icke var avsedd för blott svärmeri.

Och lasten på däck den var ganska sorterad — äggkorgar, potatis och höns i en bur — och inte kaptenen fick vara generad om som passagerare blev presenterad en slaktföt och blängande, ringförsedd tjur.

När båten kom åter till blånande fjärdar så hade den last från kommersen i stan, båd' kaffe och socker och redskap och mjärdar, utstyrsel och kläder till brudpar och värdar och kagge med dricka och blänkande kran.

Men nu har "Carl Johan" berövats sin panna, det skummar ej mera kring tjärstruken bog. Propellern och rodet för alltid fått stanna, men kaffe serveras ur blänkande kanna och tider som gått — ja, vi minnas dem nog.

Mårten Stubb.

"Titte-tallen" i Sommen är för alltid borta

Många sägner och minnen
kring det säregna trädet

Fråga en sommen-bo, vem som helst, vad "titte-tallen" är för något, så kan han genast svara, att det är en tall av mycket märkligt utseende, som växer vid sidan av gamla landsvägen och mitt emellan den forna gästgärdgården Hester och Sandliden.

Men nu är "titte-tallen" borta! En höststorm förra året knäckte definitivt dess förut bräckliga hölje. Försök gjordes dess förinnan att rädda det gamla historiska trädet ännu några år. Bl. a. fästes en stålwire omkring den splittrade stammen, men förgäves.

"Titte-tallen" och den vackra gläntan, där den växte, har i alla tider varit en samlingsplats för nejdens befolkning. Där har de unga samlats till ystra lekar och upptåg. Och där har de äldre firat sina gökottor och sommarträffar under "titte-tallens" yviga krona. På trettiotalet var området där omkring t. o. m. använt som idrottsplan. Den gamla landsvägen, som här har en sträckning på några hundra meter, gick alldeles utmärkt att använda för idrottsliga lekar. Både längdhoppsgrop och kulring fanns där och var fullt användbara. Signaturen kommer för övrigt själv ihåg en klubbmatch i fridrott mot "arvfjenden" Boxholm, som hölls där. Sommen vann, om nu inte minnet sviker.

En mängd sägner och historier är också förknippade med "Titte-tallen" och platsen där omkring. Där skulle självaste Daniel Rantzau ha haft sitt högkvarter och rastat, innan han skulle försöka att med sina trupper ta sig igenom det farliga passet vid "Helvetets portar". Och sägnen berättar, att han då skulle ha stått under "titte-tallen" och fattat det ödesdigra beslutet att lura bönderna på allmänningen och som låg och inväntade danskarna där att i stället gå ned på Sommens is för att klara sig helskinnade undan och nå fram till Säby-bygden. Men det är ju en annan historia.

"Titte-tallens" stam var märklig på många sätt. Dels var den mycket kraftig och kort, höjden var väl inte mer än en fyra-fem meter, dels var det väldiga valkar runt hela stammen. Om dessa berättar sägnen, att de skulle ha uppstått när Somma-koas en gång hade kommit lös och blev tjudrad där. Och för all del, ringarna hade mycket väl kunnat uppstå av något rep som var virat kring stammen — även om det nu inte varit Somma-koas bindsle.

Säkert är i alla fall, att när man i dag går förbi stället, där det gamla trädet har stått och ser endast en murken, ihålig stubbe kvar, så är det inte utan att man känner en saknad — som efter en trogen gammal vän.

Teng.

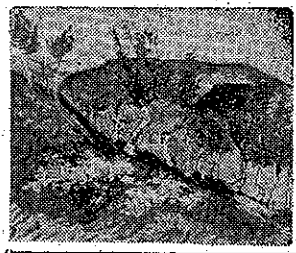
Konst

Gunnar Lindberg

en målare hemmahörande i Tranås men med ett par tidigare Linköpingsutställningar bakom sig, visar f. n. oljemålningar från Härjedalens fjäll, från Holland från den svenska västkusten, från Tranåstrakten m. m. på Frimurarehotellet. Lindberg har ett frejdigt målar temperament och kraft och must i penseln. Han satsar vanligen djärvt med färgen — och får ibland en fullträff, ibland ett koloristiskt débacle som resultat. Han skulle vinna åtskilligt, om han förstod att kassera de sistnämnda. Över huvud taget synes mig Lindberg behäftad med den svagheten att ta det hela alltför lättvindigt. I många dukar kan man vid sidan av fina detaljer finna avsnitt som rymmer måleriska problem vilka han obekymrat lämnat alldeles olösta. Man saknar den sovring och den konstnärliga fördjupning som endast en stark självkritik kan driva fram.

Sedan detta sagts kan man konstatera, att när han är som bäst gör han högst aktningvärda saker. Han har tydligen lätt för att leva sig in i skilda miljöer. Man dröjer gärna inför några holländska motit, ett från badorten Zandvoort och ett med blomsterbåtar i Amsterdams, inför en koloristiskt välbalanserad bild från Tylösand och flera mäktiga och övertygande skildringar från Härjedalens fjällvärld, t. ex. den här återgivna Björkar på slutningen, den närbesläktade Björkar och fjäll, Helags jökel och Skarvarnas slutning.

B. Nm



Tranås för 50 år sedan

I Tranås Tidnings årgång 1909 läses nedannämnda dagar följande:

FREDAGEN DEN 5 MARS.

Försäljning af ångt. Carl Johan? Vid bolagsstämma med ångbåtsaktiebolaget "Sommen" måndags behandlades väckt förslag om försäljning af bolagets ångare "Carl Johan" till ett konsortium af Tranåsbor. Under handlingar ha länge pågått om inköp af en passagerarångbåt från annat håll. Förut afgifvet anbud å ång. Carl Johan torde närmast hafva till syfte att förhindra en för bägge parter besvärlig konkurrens. Det gjorda anbudet lög å 23.000 kr. och bemyndigades styrelsen att försälja båten för 23.000 kr. Då konsortiet består af 10 personer, men endast 4 voro närvarande vid stämman, begärde de åtta dagars betänketid. Båten, som insattes å träden 1873, undergår denna vinter en genomgripande reparation. Kommer köp åstad skall båten emottagas i det skick den nu befinner sig, det vill säga ej fullständigt reparerad.

En flygmaskin till Sverige. Enligt telegram från Paris har Michael Clémenceau, en son till ministerpresidenten och direktör för det syndikat, som tillverkar och försäljer bröderna Wrights flygmaskiner, i en intervju berättat, att syndikatet till dato försått 15 flygmaskiner. Många privatmän hafva köpt aeroplaner, bland andra den sedan Dreyfusaffären berömd advokaten Labori. Sällskapet har underskrifvit kontrakt om leverans av 25 flygmaskiner, bland dessa en till Sverige och en till Danmark.

FREDAGEN DEN 12 MARS.

Biograföfvisningar för barn. Det lagstaddade mötet mellan skolråd och lärare i Tranås och Säby beslutade sistlidne nöst att biograföfvisningar för barn skulle anordnas inom köpingen och tillsatte en kommitté som skulle gå i författning om att dylika visningar komme till stånd. De första af dylika förefvisningar hölls i onsdags afton och omfattades af smättingarna med stor förtjusning. Tvenne förefvisningar hölls, därvid barn från köpingens, Hubbarps och Skobo skolor bevistade dem.

Ångaren "Carl Johans" försäljning är nu fullbordad, sedan Tranåskonsortiet i fredags härom öfverenskommit med ångbåtsaktiebolaget Sommens styrelse. Priset är 23.000 kr.

För halftids- och mot heltidsläsningens införande uttalade sig Sommens stationsambälles afbötare vid ett möte i förra veckan. Skolrådsledamöten, målaremästare Lantz, som var mötets ordförande framhöll i sitt inledningsanförande heltidsläsningens stora nytta och fördelar samt att afven arbetarne böra skaffa sig ett ökad mått af kurskaper för att kunna bestå i kampen. Af de cirka ett fyrtiotal närvarande biträdde ingen ordförandens uttalande utan samtliga talare, cirka tio stycken, voro emot heltidsläsningen och för halftidsläsningen. — En resolution affattades och utsågs en kommitté, som skall frambära mötets uttalande till skolrådet.

BLÅVIK sockenidyll som snart DÖR

Blåviks socken håller på att dö ut. Folket försvinner, i fjol drog man in poststationen, i höstas försvann skolan från kyrkbyn, ålderdomshemmet är i andra händer, i dagarna slog man igen affären och nästa "ingrepp" blir förmodligen vid pastoratsregleringen, då socknens präst försvinner. För cirka 25 år sedan uppgick folkmängden till 365 personer, nu är den nere i 174. Husen står tomma och i kyrkbyn bor endast sex personer — fyra vuxna och två barn! En död by...

Detta är Blåvik av idag, en av länets minsta församlingar och en av dess yngsta. Självständig socken har den bara varit i 83 år, den bildades 1872 och den sammanslogs med Södra Göstring 1954. Blåvik har en underbar natur att bjuda, leende lövskog blandad med kargare skogsmark, Sommens glittrande böljor och pittoreskt slingrande vägar... Men man kan inte leva enbart på detta. Antalet självägande lantbrukare är mycket litet, man kan räkna dem på ena handens fingrar, största delen av befolkningen arbetar i skogen hos Boxholmsbolaget. Man kan inte kritisera dem när de en efter en flyttar från Blåvik till centralare platser, där de har tillgång till alla bekvämligheter och varifrån de lätt når sina arbetsplatser i Blåvik med hjälp av bolagsbussar. Till och med

de hästar, som är nödvändiga för skogskörsorna, transporteras till och från arbetsplatserna med buss!

Folket söker sig till centralare tätorter. Det innebar att Boxholms Konsum, som drev en modern affär med till hälften snabbköp i Blåviks kyrkby, i förra veckan tvingades slå igen sin butik. Sex hushåll är ingenting för ett affärsföretag att leva på — och då hade man ändå skrapat ihop fyra i periferien boende hushåll! Nu kör varubussen från Boxholm en tur i veckan istället.

Sak samma är förhållandet med kyrkskolan. Det är en väl bibehållen byggnad. Den står tom så när som på övervakningen, där byns ena familj, Börje Carlborgs, bor. När skolan lades ned i höstas hade den tre elever, de barnen kört han nu dagligen med skolbuss till Arrebo skola i norra sockendelen. Även den skolan är förresten i farozonen och hänger på fallrepet till följd av det minskade barnantalet i socknen!

Inga unga — inga gamla.

Börje Carlborg med fru och två barn samt hans gamla föräldrar är de enda invånarna i Blåviks kyrkby. Plus taxen Stina.

— Vi trivs ändå ganska bra här, kommenterar han. Vi har vår TV och så får vi besök av goda vänner då och då. Och far och mor bor ett stycke härifrån. Egentligen är det en ganska märklig socken, det här. Vi har inga ungdomar kvar, jo, det finns visst en grabb i 15—16-årsåldern, men det är ganska förestäligt om de flyttar härifrån. Det är ju inte alla som har lust att jobba i skogen. Vi har heller inga gamla människor, som vill in på ålderdomshemmet. Det står tomt nu och har övergått i annan ägo.

Sista tiden det var i bruk vårdades där bara en (!) patient och det blev ju på tok för dyrt att hålla personal och driva hemmet. Kyrkan har vi ju kvar, men även där märks det att det är ont om folk i bygden. Det har funnits tillfällen då det bara varit en högmässobesökare!

Den lilla kyrkbyn ligger underbart vackert vid Sommens strand, en liten idyll. Det är bara det att man liksom stöts tillbaka av stillheten och tystnaden — inte den naturliga stillheten och tystnaden utan den som är betingad av död och förintelse. Tystnaden är perfekt regisserad. Ingen filmregissör kunde ha lyckats bättre. Och socknen i sin helhet åderläts allt eftersom tiden går.

Kommunal röst: Vad skall vi göra?

Hur ser då de kommunala myndigheterna på det här problemet? Ja, folkskollärare Sven Malmqvist i Hultkil, som är kommunalnämndens ordförande i storkommunen, ser resignerad ut när han konstaterar:

— Vad skall vi göra? Det är en allmän tendens detta med rationalisering. Den blir bara så mycket kraftigare när det inte finns så många självägande bönder. Detta är ingen kritik mot Boxholmsbolaget, som bygger bostäder åt sitt skogsfolk på centralare platser, och man förstår dem, som flyttar bort från Blåvik med dess dåliga kommunikationer. Ej heller är det möjligt att förlägga industrier till Blåvik. Det finns helt enkelt ingen patentiösning på det här problemet. Ge oss ett förslag vad vi skall göra med de förutsättningar, som är till finnandes! Förresten är det väl samt samma problem med Malalexander, som också snabbt håller på att avfolkas. Vi har bara att konstatera att det här är en tendens, som gäller för snart hela södra Östergötland!

Tillbaka till begynnelsen!

Det är en händelse, som ser ut som en tanke, detta med att gården Liljeholmens gamla huvudbyggnad håller på att restaureras. Liljeholmen ägdes nämligen på sin tid av Blåviks sockens grundare, fältkamrer Sven Johan Bergman.

Hr Severin Fredriksson i Strålsnäs, som i många år sysslat med att uppteckna socknens historia, vet en hel del om denne originelle man. År 1814 gifte han sig med en dotter till Liljeholmens ägare och 1852 ärvde han bl. a. den gården. Hans jordarealer blev så stora att de täckte mer än Blåviks socken och hans önskan var att dessa få bilda ett eget pastorat, att få patronatsrätten och själv sätta till präst. De berörda socknarna var Ekeby, Torpa, Säby och Norra Vi och han hade tänkt sig att den nya socknens namn skulle bli Sommenbygd. Domkapitlet var emellertid inte med på projektet, som förklarades vilande. År 1860 lade Bergman in om att få bygga en kyrka och först sex år senare villfors denna hans önskan mot det att han avstod från patronatsrätten. Och sockenbildningen kom till stånd 1872.

Nu när Blåviks socken håller på att dö ut restaureras den bergmanska huvudbyggnaden, som numera är i annan ägo. De vackra målningarna i taket och på

väggarna kommer åter till sin rätt, det mycket grova timret restaureras pietetsfullt. När man står framför denna pampiga byggnad har man en känsla av att Sven Johan Bergman inte skulle vara nöjd med Blåviks sockens utveckling — eller snarare tillbakagång. Förmodligen var det inte så han tänkt sig när han en gång bildade den idylliska lilla socknen.

Text: May
Foto: ving

OM KAPTEN ERNST LILJEDAHL OCH TRE GÅRDAR VID SOMMEN

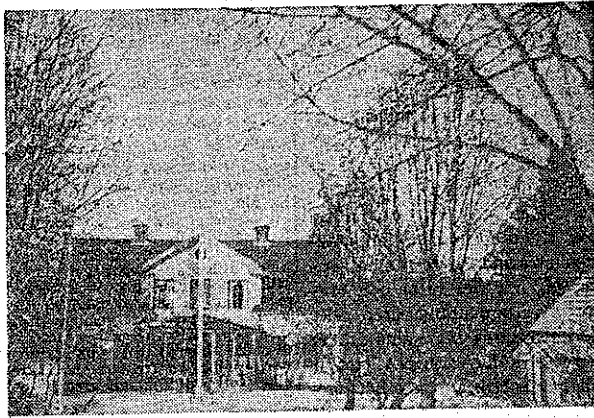
Även om stränderna kring sjön Sommen är vackrast i sin sommar-dräkt, kan de vara till sin fördel även en vacker vinterdag. Då är sparkstöttingen det bästa färdmedlet och om det vill sig väl även ett rätt snabbt fortkaffningsmedel. Den östligaste delen av sjön med den omgivande urgamla bebyggelse fångar för dagen särskilt vårt intresse. Vi ska besöka dessa områden och hälsa på i Häredal, Sommenäs och Svana.

Till Häredal gick "Carl Johan" på sin tid, och båtbyggen vittnar ännu om det tidsskede, då trafiken på sjön var mycket livigare än nu. Strax intill ligger den gamla gården, liksom de flesta andra med baksidan mot sjön och fasaden mot land, där vägen går förbi. Det är allmänna vägen från Örsebo, som slutar här. Men den fortsätter som enskild väg mot söder tills den på gränsen mot Norra Vi blir allmän igen. Stranden börjar nu bli mera höglänt, och efter ett par kilometer syns Sommenäs på backen till vänster.

Från sjösidan ser inte gården så stor ut, men uppifrån land ger den en imponerande anblick. Närmast vägen, som går alldeles förbi, ligger de två långa ekonomibyggnaderna ladugård, lador och magasin. I fonden ses den gamla herrgårdsbyggnaden i enkel, rak stil, med en flygelbyggnad på vardera sidan. Som ägare nämnes här redan på 1300-talet stormannen Bo Jonesson Grip, den rikaste mannen i vår historia, ägare till mer än ett tusen gårdar runt om i landet. Bland senare ägare kan nämnas sådana som Bielke, Lillie, Bonde och Gyllenstahl. Den sistnämnde, major Gabriel Gyllenstahl, var även han en förmögen man med minst 60 gårdar i olika socknar inom Östergötland. Här i Tidersrum var han ägare av inte mindre än 20 stycken. Han var bosatt på det numera av släkten Stjärne ägda Södra Linneskulla i Torpa.

Gabriel Gyllenstahl var född på 1630-talet och hette först Piedestahl innan han blev adlad. Fadern var kapten vid Kronobergs regemente. Gyllenstahl gjorde sin karriär som officer på 1670-talet vid olika vapenslag och fick avsked som major 1679. Han sågs en gång under kriget mot Danmark ha överrumplat en fiendlig konvoj, och fick som belöning behålla hela den erövrade krigskassan. Gift var han två gånger och hade i sina äktenskap nio barn, av vilka fem dog redan vid unga år, bland dem de tre sönerna. Han efterlämnade sina gårdar till fyra döttrar, av vilka tre gifte sig med officerare, den näst äldsta, Maria Sofia, med kaptenen vid amiralitetet Erik Ahlfort och den yngre, Märta Christina, med vice häradshövding Johan Svanehals. Tidstypiskt är att häradshövdingen fick gå till kungs och begära att få gifta sig, eftersom han inte var adelsman som svärfadern. Alla fyra döttrarna bosatte sig med sina män på Gyllenstahls gårdar, Somvik, Brevik, Sommenäs och Liljeholmen.

I Blåviks kyrka hänger nu en liten kyrkklocka, som förr funnits på Liljeholmen och bär följande inskrift: Major W. Gabriel Gyllenstahl, Herre till Sommenäs, Aspenäs, Sommevik, Linneskulla, W. Fru Maria Marg. och Burgal Fanehielm. Anno 1687. Till Torpa kyrka skänkte han två ljusstakar av tenn, ett par armknappar av silver, en stor tennkanna, ett altarkläde av svart sammet med silverbrodering, ett bärtäcke med fransar, ett timglas, hållet av en ängel, samt penninggåvor vid olika tillfällen. När kyrkan 1674 utbyggdes med två sidoskepp, bekostades det ena av församlingen och det andra av Fanehielm på Näs och mågen Syllenstahl.



Det vackra Häredal, som en gång ägdes av den rikaste mannen i vår historia, Bo Jonesson Grip.

Barndom och lycka! O, blommen än under snön i mitt hår! Blommen är sommar kring Sommen, ljuvliga, lyckliga år! Vaggen min längtan i land, böljor vid Sommenäs' strand!

Ernst Liljedahl lyckades inte återförvärva Sommenäs som släktgård. Han köpte i stället Stallberga nära Sommen station och döpte om sin del av gården till Somudden. Här bodde han med sin maka och två barn på 1920- och -30-talet tills hemmet skingrades genom familjefaderns död. Han avled 1937. På Tidersrums kyrkogård finns hans grav. Medan solen sakta sjunker ner i väster och kastar sina sista strålar

på stranden, far vi vidare och ser snart Svana gård uppe på åsen på vänster sida. Vi är längst ner i fiken och inne i Norra Vi. Höga tallar står här på vakt mot sjön i norr och väster. Det är knappt att gården syns där bakom.

Här avslutar vi vår vinterresa och erinrar oss en strof ur Ernst Liljedahls hymn till sin barndoms och ålderdoms sjö:

Vackraste sjö bland sjöar,
Sommen, mitt modernearv!
Runt dina skogar och öar
Var du i drömmar den slarv
blivit en drömmare blott.

Sven Lantz.



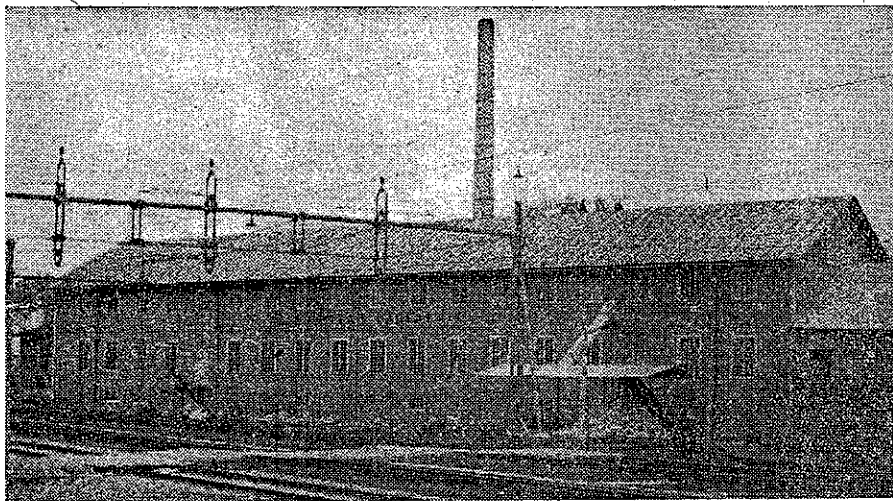
Sommenäs, gården till vilken Ernst Liljedahl knöt så många vackra minnen.

Om allt detta berättar Ernst Liljedahl i sin stora släktkrönika Anor och minnen. Liljedahl härstammade i sjätte led från Gabriel Gyllenstahl. På Sommenäs vigdes i oktober månad 1866 apotekaren John Liljedahl med Jenny Maria Wallman. I deras äktenskap föddes sonen Ernst 1869. Hos mormor på Sommenäs hade han tillbringat många lyckliga dagar, men 1875 gick gården ur slaktens ägo.

samhälle, dess uppkomst och utveckling

Av kapten THURE FILEN

II.



AB Sommens Lådfabrik, intill vilken ligger Sommens trämjölsfabrik.

Blomstrande konjunkturen för export och sex nya trävarubolag. — När skogspatronerna inhöstade stora vinster. — Planer på en ny järnvägslinje Sommen—Göteborg. — Alltjämt stor export från industrier i Sommen.

Samtidigt som Sävås AB med stora skogsköp i södra Ydre, flottning på Sommen, försågning därstädes och järnvägstransporter till Göteborg, arbetade för högttryck, hade det gamla Boxholms bruk år 1872 ombildats till aktiebolag samt mer och mer förutom järnhanteringen lagt an på trävarurörelse och inköpt stora skogsarealen. Sålunda var bolaget redan vid bildandet år 1872 ägare till Flauhult, Arnäs och Björkvik, alla då tillhörande Torpa socken. Dessutom ägde bolaget i Ekeby socken ett 30-tal skogsgårdar.

År 1886 tröttnade av okänd anledning Sävås AB på skogsaffärerna kring Sommen och bolaget erbjöd Boxholms AB att överta dess skogar, sågverk och flott-

ningsleder, som byggts tiotals mil i Ydres vattendrag.

Redan år 1877 hade emellan Boxholms AB och göteborgsbolaget träffats en överenskommelse, att alla kontrakt rörande skogsavverkningar runt Sommen och söder därom skulle delas lika mellan de båda bolagen.

Boxholms AB ansåg emellertid priset för högt och Sävås AB realiserade då på annat sätt ifrågavarande egendom. En del köptes av ett konsortium, som kallade sig Sommens träförädlingsverk. I dess ledning stod skogsförvaltaren T. P. Holmberg och senare inträdde i densamma disponent A. N. Synnerdahl, båda förut anställda hos Boxholmsbolaget. Konsortiet erbjöd i sin tur år 1889 Boxholmsbolaget att överta rörelsen, men bolaget avböjde även nu. Sommens träförädlingsverk växte emellertid och blev boxholmsbolagets största konkurrent i bygden, men enligt ett uttalande i AB Boxholms jubileums-tidskrift var alltid konkurrensen lojal.

Enligt vissa uppgifter skall konsortiet ha övertagit Sörensenarnas ångsåg, enligt andra byggde Sommens träförädlingsverk en ny ångsåg på Grytbäckens ägor på ett område som kallades Rasiefall och denna såg kallas numera allmänt Grytbäckens såg.

Detta företaget har under växlande öden i våra dagar vuxit ut till Trävaru AB Sommen, vars disponent länge var Axel Linge, gift med en av skogsförvaltare Holmbergs döttrar. I an bodde övrigt sin sista tid i Tranås, där han bl. a. var ledamot i stadsfullmäktige. Hans son Sven Linge är bolagets nuvarande disponent. Bolaget har nu sitt kontor i den pietetsfullt restaurerade och tillbyggda gamla manbyggnaden på Råckebrons hemman, belägen mitt i samhället vid den gamla Holaväsvägen, nu Sommens huvudgata.

Men Sommen fick snart flera trävaruföretag och träindustrier. I början av 1900-talet startades sålunda Norrmans Skogs- och Sågverks-AB, som först drevs under firmanamnet Bengtsson och Norrman, men som år 1919 ombildades till aktiebolag. Bolagets huvudkontor är förlagt till Sommen, men sin största rörelse har bolaget i Östergötland.

Ännu senare eller år 1930 började Uno Somme sin trävarurörelse en gros, Uno Sommes Trävaruaffär, vilken kan anses som en fortsättning på hans faders, Johan Edvard Karlssons trävarufirma, som då inte började driva redan i slutet av 1800-talet.

Ett annat trävaruföretag av stora mått var Snickerifabriken Ydria, som började sin rörelse år 1896. Stiftarna voro friherre Max Hermelin, disponent U. Steinholtz, båda vid bolagets bildande boende i Eskilstuna, och löjtnanten, kam-

marherre Henrik Råäf på Forsnäs. Bolaget köpte hemmanet Råckebron av dåvarande ägaren Axel Lander, som även blev delägare i bolaget. Driftschef var i början av 1900-talet disponent Axel Linge. Omkring år 1914 såldes emellertid sågverket till Boxholms AB och något senare själva snickerifabriken till ett konsortium, som med direktör A. Ordquist såsom chef bildade AB Sommens lådfabrik. Efter olika öden har detta bolag ombildats till Nya AB Sommens lådfabrik, vars nuvarande chef är direktör Nils Aman.

Bolagets tillverkning är på sätt och vis exklusiv och betecknande för Sommens framåtanda. Den går mest på export och utgörs



Disponent Axel Linge, driftschef vid snickerifabriken Ydria och skapare av Trävaru AB Sommen.

bl. a. av lådämnen till de mest skilda förpackningar; sålunda exporterar bolaget lådämnen till Israels apelsiner, till Sydafrikas frukter, till Australiens köttkonserver och till Skottlands visky. Enbart denna trävarurörelse kräver om året omkring 5.000 stds sågat virke, vilket blir till c:a 20.000 km. lådbräder. Tack vare geniala maskiner färdigställs omkring 3.000 buntar lådbräder pr dag. Konkurrensen från Kanada och Finland har dock på sistone blivit hård.

Forsk. br.
Sälunda
1930-59

I
Ard 64-
65.

kvärn. Denna fabrik har ifrån huvudfabriken en omkring 100 m. lång luftledning, som transporterar avfallsprodukterna till kvarnen, där dessa förvandlas till nästan mikroskopiskt trämjöl, vilket också är en eftersökt exportvara. Tillverkningen av detta trästoff uppgår till c:a 10 ton pr dag och säljes bl. a. till England, till Frankrike och till Belgien. I dessa länder används nämligen produkten till framställning av bakelit, plastic och linoleumfabrikat.

Om det i början var trävaru- och sågverksföretag som dominerade, växte dock snart upp även trävaruförädlingsföretag och snickerifabriker. En bland de äldsta fabrikena förutom Ydris är Sommens Möbelfabrik. År 1901 bildades av några sommabor ett aktiebolag för möbeltillverkning och en fabrik, som sysselsatte omkring 10 man, byggdes. År 1908 övertog fabriker A. Magnusson rörelsen, som nu drives av hans son, fabriker Levi Magnusson. Den har nu ett 30-tal anställda, sedan fabriken på 1930-talet ombyggt och betydligt utvidgats och moderniserats med bl. a. badavdelning för personalen. Fabrikationen, som i början inriktades på huvudsakligen kvalitetsmöbler, har senare specialiserats på bl. a. sjukhusinredningar och kafémöbler.

Ett annat träförädlingsföretag, Holavedstrå, som började sin rö-

relse omkring 1940, och ledes av fabrikererna Nils Nilsson och Johan Eriksson, tillverkar bl. a. åror till livräddningsbåtar, gevärskolvar, vävstolsdetaljer m. m. I sitt fack är fabriken så gott som ensam i landet och för den ständigt ökade tillverkningen byggdes år 1947 en modern fabrik på industriområdet på Grytbäckens ägor. I dagarna har firman blivit aktiebolag.

Bland de yngre träförädlingsindustrierna skall också nämnas Lövhölmstråindustri, A.-B. Lövhölmstrå och Tråullfabriken. Den senare, som började sin fabrikation år 1933, med tillverkning av träull för möbelstoppning och emballage, sålde i början så gott som hela sin produktion till utlandet, men numera är efterfrågan så stor inom landet, att det mesta säljs i Sverige.

Om man alltså med fullt fog kan säga, att Sommen har träindustrierna att tacka för sin hastiga och kraftiga uppblomstring, har dock även andra industrier och handelsrörelser bidragit här till. Redan år 1920 startade fabriker Carl A. Wigén från Tranås en filial i Sommen för tillverkning av bl. a. mössor. I företaget var fabriker Elias Baard intresserad. Detta upphörde emellertid snart men fabriker Baard började så gott som omedelbart en liknande rörelse, som hastigt växte. Och år 1943 uppfördes vid vägen mot Trehörna en stor och modern fabriksbyggnad och Sommens Mössfabriks A.-B. bildades. Direktör för bolaget är Elias Baard och dess disponent är sonen Axel Baard.

Förutom de nämnda industrierna äger Sommen ett betydande antal hantverksmässiga sådana såsom en mekanisk verkstad, bil- och cykelverkstäder m. fl.

och uversearrarer; vidare finns en modern Konsumaffär liksom charkuteriaffär och ett par bagerier. En bland de äldsta affärerna, vilken fanns, redan då järnvägen byggdes, är firman Allan Tegni. Efter den antagligen förste innehavaren kallades affären länge för "Lantzaboa". Vidare har både Östergötlands Ensk. Bank och Tranås Sparbank avdelningskontor i Sommen.

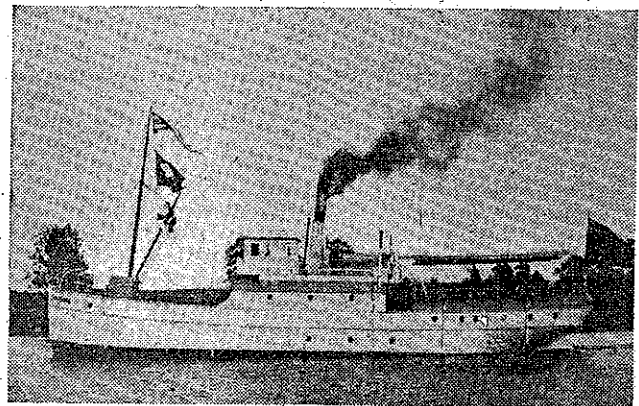
I detta sammanhang bör kanske också nämnas Sommen Järnvägshotell, som på sin tid var mycket besökt, och vars byggnad tillhör Sommens äldsta. Det har ett vackert läge på en höjd invid huvudgatan, den gamla Holavedsvägen, och nästan mitt för den nya och moderna stationsbyggnaden. En kväll med kräftor på hotellens veranda med den ståtliga utsikten över Sommafjärden kan bli ett minne för livet. Dessutom är hotellets tillkomst intressant. En framsynt järnvägsbyggare köpte efter järnvägens färdigställande överblivet virke och uppförde hotellet. På den ännu kvarhängande ursprungliga skylten har han på baksidan ristat sitt namn och årtal: "E. Castegren, 1878".

På tal om den nya och moderna järnvägsstationen, som byggdes för några år sedan, bör kanske nämnas, att det första stationshuset i två våningar och alldeles lika med Tranås första låg alldeles nedanför hotellet. Ett minne från detsamma är det på bergbälen invid stora vägen och strax söder om hotellet uppsatta riksvapnet, som en gång prydde det gamla stationshuset.

Mer ord om Sommens industrier och affärsrörelse, om samhällets framåtanda och krafttag, säger måhända ett par siffror. År 1950, innan alltså Säby socken och Sommen inkorporerades med Tranås stad och produktionsvärdena redovisades skilda, arbetade i Sommens industrier 275 personer och produktionsvärdet var 8 miljoner kronor, varav 4,5 belöpte sig på export. För dåvarande Tranås stad var hela produktionsvärdet 55 miljoner kronor,

varav 22 miljoner kom på skinnindustrien och 8 på träindustrien.

Th. Tilen.



Angaren "Carl Johan", som på sin tid betydde mycket för samfärdseln på Sommen.

Sommens samhälle, dess uppkomst och utveckling

Av kapten THURE FILÉN

III

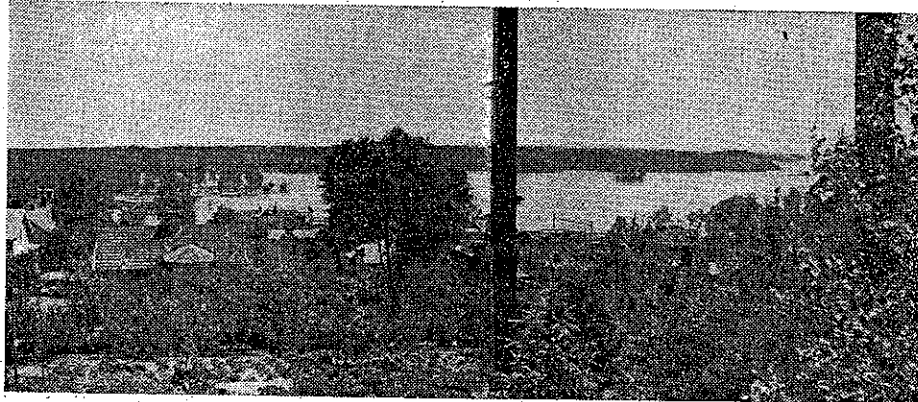
I två föregående artiklar har i korthet skildrats betingelserna för Sommens samhällliga och industriella utveckling, och några bilder ut dess historia har återgivits. Rent kommunala förhållanden liksom den pågående utvecklingen av den livskraftiga stadsdelen har däremot föga berörts.

Sommen hann ej före inkorporeringen av Säby socken och alltså även själva Sommen med Tranås stad, som ägde rum år 1951, att bilda ett eget, självständigt samhälle. Frågan om bildandet av ett municipalsamhälle var dock flera gånger på tal. Sommens rent interna förhållanden ordnades alltså med ett par nedan omnämnda undantag genom Säby sockens myndigheter. Såväl ordningsväsende som skolor, väg- och gatubyggnad m. m. beslutades sålunda ytterst av socknens myndigheter. Vill man alltså exempelvis veta något om Sommens äldsta polis- och ordningsväsende, om de första hälsovårdsbestämmelserna, om de första skolorna, får man försöka i Säby kommunala arkiv, i protokollen från socknens vederbörande myndigheter, vilka efter inkorporeringen förvaras i stadens arkiv i stadshuset eller i kyrkoarkivet i kyrkans expeditionslokaler i församlingshemmet.

Mycket av intresse har dessa gamla protokoll att förtälja om de första decennierna i Sommens tillblivelse. Något har i det föregående berörts, men mycket återstår att leta fram — vilket på det varmaste anbefalles till intresserade. Här medger för övrigt ej utrymmet att gå på djupet och dessutom skulle denna artikel handla huvudsakligen om Sommen i dag.

Måhända kan vi dock ej underlåta att, innan vi tittar på Sommen av idag, bläddra ett slag i de gamla protokollen. Klockarens i Säby, Johanssons, förut delvis citerade och mindre gynnsamma omdömen om de första nybyggarerna på Räckebrons hemman, hade måhända ett visst fog för sig. Så hade exempelvis Säby kommunalnämnd den 10 september år 1875 ett extra sammanträde och i pro-

Försäljningen av vin och öl vållade tidigt bekymmer liksom hälsovården • Säby kommun gav länge Sommens samhälle dess utformning • God samhällsanda och förutseende myndigheter



Gatorna i regel med storslagen utsikt över Sommenjärden.

tokollet från detsamma läser vi bl. a. följande: "Som kommunalnämnden har sig bekant, att oordningar flera gånger uppstått vid Räckebron och detta huvudsakligen härledande sig från där boende handlare Gottfrid Petterssons och C. Sjögrens försäljning av vin och maltdrycker, vilken försäljning ej heller ofta utövas på lagligt sätt, därför och då Pettersson blivit av ortens länsman tilltalad och Sjögren, som nyligen började sin handel, läser också bliva för slik förseelse åtalad, varför och då ifrågavarande handlare tyckas fortfarande utöva vin- och ölförsäljning på så sätt att utskänkningsbefrämjas, beslöt kommunalnämnden att tillsvidare förbjuda såväl handlare Pettersson som Sjögren försäljning av vin- och maltdrycker."

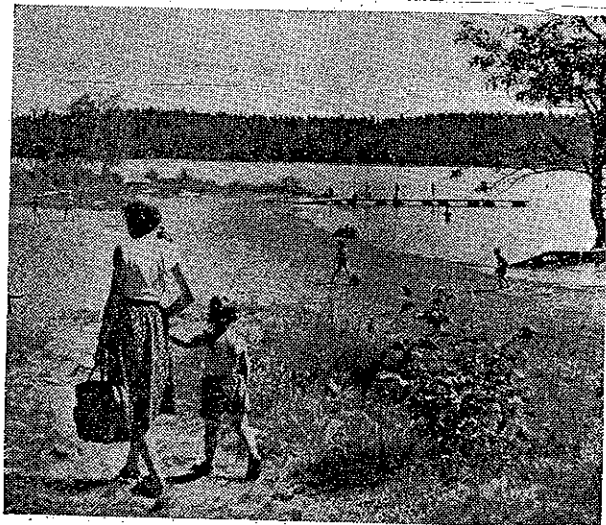
Och ett protokoll från 1893 vittnar om nämndens bekymmer för hälsovården i det hastigt växande samhället. I Sommen hade utbrutit en difteriepide mi och nämnden beslöt på grund därav följande: "Kommunalnämnden uppdrog åt stationsförmän Melin och polis Fritz samt jägmästare Axel Lander att tillse det följande föreskrifter och anordningar noggrant åtlödes och verkställas samt att vid förseelse genast till kommunalnämnden inrapportera sådana." Föreskrifterna som är många, skulle i vittnets närvaro delgivas sommaborna och böter å 20 kronor stadgades för brott mot desamma.

Men vi återgår till nutiden; samtidigt måste dock varmt rekommenderas att för hembygden intresserade genom någon, som har tid och möjlighet att gå igenom de gamla protokollen, kunna få några bilder från Sommens inre och kommunala historia.

Av det föregående har framgått att Sommen tidigt fick egen po-

lis — socknens fjärdingsmän och länsman räckte ej till för att övervaka ordningen i det hastigt växande och livliga samhället. Sommen erhöi också senare såväl egen brandstyrelse som egen hälsovårdsnämnd och byggnadsnämnd. En relativt tidigt fastställd byggnadsplan har kraftigt bidragit till att på ett tilltalande och förmånligt sätt ordna bebyggelsen i den ur byggnadshänseende ej så lätt utnyttjade tomtmarken.

Helt naturligt har Sommen haft och har alltjämt i byggnadshänseende svårösta frågor. Liksom på många andra håll har vatten- och avloppsfrågorna vållat bekymmer. Och flera förslag att lösa dessa har framkommit. Så bildades på 1930-talet Högaskogsbrunnens vattenförening u. p. a. och en tillfällig lösning åstadkoms, men mycket återstår att göra. Liksom Tranås har Sommen också svårigheter att få frågan om ga-



Vackert beläget fritidsområde med utmärkt badstrand.

Som ovan nämndes fick Sommen tidigt en egen brandstyrelse och brandkår — det var redan år 1926 — och för något år sedan erhöi samhället också en modern brandstation, som nu utgör en av stadens viktiga utposter mot brandfaror i norr och framförallt mot skogseldarna i de väldiga Holavedsskogarna.

Tanken att bilda ett eget municipalsamhälle har, som ovan nämndes, vid många tillfällen dryftats, men den blev ej förverkligad, innan inkorporeringen med Tranås ägde rum.

De rent inre kommunala frågorna har alltså varit många. Att flera av dem lösts på ett lyckligt och framgångsrikt sätt, måste bero på den goda samhällsanda, som rått i samhället, men också på de forna sockenmyndigheternas förståelse och tillmötesgående. Den förra har bl. a. tagit sig uttryck i den år 1947 bildade Sommens kommunalförening, vars energiske ordförande under några år var nämndemannen, f. d. fänjunkare Bror Ljunggren. Ett talande bevis på sockenmyndigheternas omtanke om samhället är deras beviljande före inkorporeringen av ungefär 100.000 kr. årligen till offentliga arbeten inom samhället. Ett annat är samma myndigheters förutseende inköp av mark för såväl industrianläggningar som för egnahemsbebyggelse.

Som ett par talande exempel på den goda samhällsandan och moderkommunens förståelse för samhällets önskemål skall blott nämnas ordnandet av ett förnämligt fritidsområde och anläggandet av en förstklassig idrottsplats. Och i detta sammanhang får ej heller glömmas anordnandet av en samhällets egen begravningsplats, vil-

ket varit ett gammalt och angeläget önskemål, då färden till socknens kyrka är omkring två mil.

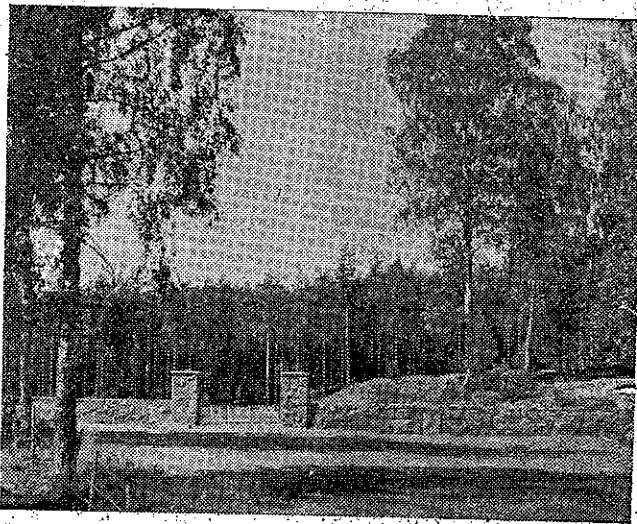
I den förut omnämnda byggnadsplanen för Sommen var ett område på Grytbäckens ägor mellan järnvägen och sjön Sommen och norr om Låd-fabriken upptaget som "allmänt område" och alltså avsett till en blivande park eller något motsvarande. Intresserade och framsynta sommabor tog tillfället i akt och erhöi socknens medverkan att förvärva detta område. Det var ej mindre än 18.000 kvm. och domänstyrelsen — Grytbäcken är som förut nämnts ett gammalt militieboställe och äges alltså av staten — begärde blott 10 öre pr kvm. Säby sockens myndigheter köpte det och genom till stor del frivilligt arbete — Låd-fabriken tillhandahöll bl. a. lastbilar — har detta område blivit ett enastående vackert beläget fritidsområde med utmärkt badstrand, förnämliga promenadvägar m. m.

Och år 1950 invigdes Sommens ståtliga idrottsplats, också belägen invid Sommens strand; till denna tog några äldre, idrottsintresserade sommabor initiativet. Hela kostnaden för densamma har

till vilka kommunen bidragit med 12.000, industrier och enskilda har tillskjutit omkring 10.000 kr. och från Tipstjänst har erhållits samma belopp. Idrottsmän och andra beräknas ha satt till minst 5.000 arbetstimmar vid planens iordningställande.

Att slutligen sommaborna i kanten av Holavedens skogar och ej långt från Sommen fick ordnat sin egen begravningsplats berodde måhända ej endast på det stora avståndet till Säby kyrkogård utan kanske också på, att de önskade sin slutliga vila, där de fötts och där de hört skogarnas sus och böljeslagen från Sommen. Tilltalande och vacker är den, men den är kanske också det högsta beviset på sommabornas samhällskänsla och känsla för sin hembygd.

Den, som i våra dagar pr tåg eller längs Kungsvägen, Sommens huvudgata, passerar samhället måste bli tilltalad, ja, imponerad av detsamma. Vackert terrasserade och planterade ligger fastigheterna längs huvudgatan och med densamma parallella gator, alla i regel med storslagen utsikt över Sommafjärden. Har den passerande tid och intresse att närmare studera Sommens samhälle, stiger måhända den tanken upp, som inledningsvis nämndes, att här skulle egentligen Säbystaden ha legat.



De önskade slutligt vila där de fötts och där de hört skogarnas sus.

BIRGITTASTUGAN PÅ ASPANÄS FÖRSAMLINGS- OCH FRITIDSHEM

Birgittastugan på Aspanäs udde i Malexander har i dagarna plockats ner som en första etapp i den sedan några år planerade överflyttningen till kyrkan. Arbetet har hittills helt utförts av församlingsbor, som ställt sin arbetskraft till förfogande. Före isärtagningen har varje bjälke och övrigt trävirke märkts och kartlagt för att vid uppsättningen igen allt ska kunna komma på sin plats. Transporten kommer sedan att ske med lastbilar fram till kyrkan, där tomt finns, och Birgittastugan kommer att uppsättas för att fylla ett länge närt önskemål, nämligen som församlingshem och fritidshem för ungdom.

Det är rika traditioner knutna till den byggnad, som nu flyttas och kommer att få en ny uppgift. Byggnadens historia behöver ju inte heller fördunklas genom flyttningen utan tvärtom. Inför reformen är det kanske motiverat att något påminna om Aspanäs vid den tidpunkt, då den unga Birgitta bodde där. Birgittas fader, Upplands-lagmannen Birger Persson (Brahe) tillhörde en av Sveriges förmästa stormansätter och hade förlänningar och stora jordagods i Uppland, Närke och Östergötland. Birgitta föddes på Finsta gård i Skederis socken i Uppland 1303 eller 1304 av Birger Perssons andra hustru Ingeborg Bengtsdotter av Folkunga-ätt och dotter till Bengt Lagman på Ulfåsa i Östergötland och Sigrid den fagra.

I "Från Somnabygd till Vätterstrand" för 1942 berättar Ejnar Hedkvist om Birgittas föräldrahem, där det rådde stränga seder och föräldrarna i sin gudaktighet biktade, fastade, spåkte och gisslade sig. Ingen anade väl då att Birgitta skulle vinna världsrökt, och att påven skulle inskriva henne i den gyllene boken bland änglars och helgons namn. När Birgitta var 10 eller 11 år, berättas det vidare, drabbades stormanshemmet av en stor sorg, i det den dygdläda fru Ingeborg dog. För Birgitta måste förlusten av en ömt älskande moder ha känts mycket svår.

Fadern beslöt då att sända sin dotter till Aspanäs i Malexander för att uppfostras där. Färden dit gick över Linköping, Slaka och Gammalkil, enligt professor Andreas Lindbloms rekonstruktion: "Följet består av riksdrotsen och östgotalagmannen Knut Jonsson samt hans maka Katarina Bengtsdotter. En liten flicka rider bakom dem, till hälften döld av den höga sadeln. Det är Katarinas systerdotter, Birgitta Birgersdotter. I Uppsala domkyrkas Finsta-kor ha de nyss stått vid den öppnade graven, där hennes moder, fru Ingeborg, jordats. Den mäktige Uppsala-lagmannen Birger Persson har hållit familjeråd och övertalat sin sväger och svägerska att tills vidare ta hand om dotterns uppfostran. Det är därför som hon nu rider med i följet, den enligt samtida vittnesbörd svaga och späda tolvårsflickan. Barnsligt undersam glider hennes blick ut över det okända landskap, som skulle bli bakgrunden till hennes livsverk." Så långt professor Lindblom.

I artikeln berättas vidare om Aspanäs, som alltså ägdes av lagmannen Knut Jonsson. De båda makarna på Aspanäs levde i sträng gudsfuktan. Ett testamente av år 1345, vari de skänkte Linköpings domkyrka flera fastigheter, utvisar att Aspanäs hade egen huspredikant. I stormanshemmet lärdes i arbetsstugorna att väva kostliga tyger och vävnader, att sy och knyppla samt framställa annan skön konst för hemmet och kyrkorna. Så blom-



Försiktigt, stock för stock, rives stugan efter noggrann uppmärksämning för att sedan återuppföras vid kyrkan.

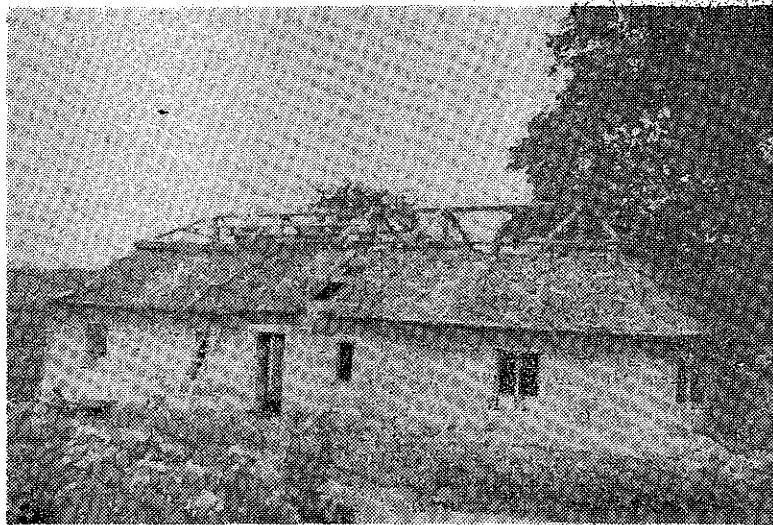
made vid vävstolar, broderbåsar och under sömnadsarbete handafliten, arbetsglädien och gudsfrukten. Särkerligen blev vistelsen på Aspanäs av stor betydelse för Birgittas kommande stora uppgifter. Under fru Katarinas stränga resememente liksom i det mycket gudfruktiga hemmet på Finsta lades nog grunden till Sankta Birgittas stränghet mot sig själv och andra, som drev henne att uppträda och gissla kyrkans förfall och hovens flärd och sedeslöshet. I två år stod Birgitta under den fromma och värnadsfulla fru Katarinas ledning. I september 1316 bortöfve fadern henne med den unge riddaren Ulf Gudmarsson på Ulfåsa, senare lagman i Östergötland, med vilken hon i ett levligt äktenskap begåvades med åtta barn.

Den gamla Birgittastugan på Aspanäs udde i Malexander har i dagarna plockats isär för att sedan med lastbil landsvägen överflyttas till Malexanders kyrka. Arbetet med nedtagningen, som tagit tio dagar i anspråk, har utförts av församlingsbor, som gratis ställt sig till förfogande.

Alla bjälkar, som har anse- nliga

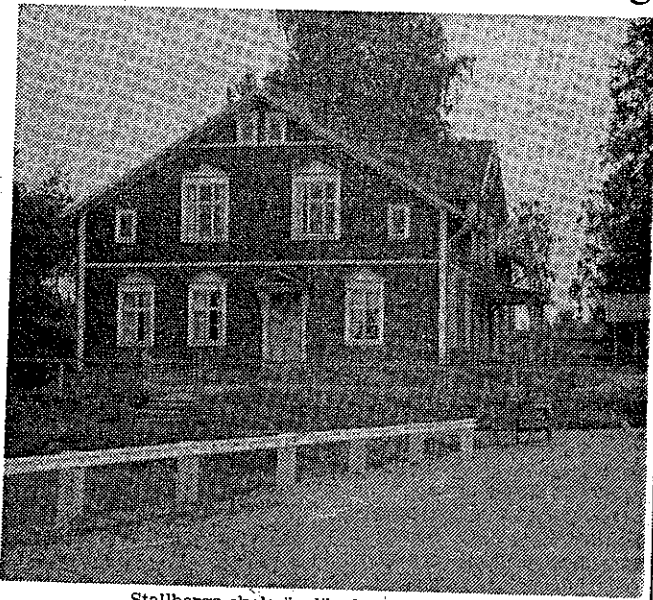
dimensioner och är av prima furu, och allt övrigt trävirke har före isärtagningen märkts upp och kartlagt, för att kunna läggas på rätt plats vid uppsättningen. Tomt för ändamålet finns reserverad invid kyrkan, en mycket lämplig trädgård, som församlingen äger. Birgittastugan kommer att på sin nya plats användas som församlings- och ungdomshem.

Birgittastugan på Aspanäs till Malexanders kyrkby



Birgittastugan under rivning.

Sommen, idylliskt samhälle som utvecklats i rätt riktning



Stallberga skola är dömd att försvinna

En f. d. Sommenbo som kommer på ett tillfälligt besök i det idylliska samhället, som nu är en del av Tranås stad, kan inte undgå att lägga märke till ganska stora förändringar. Det mest iögonfallande är givetvis asfaltringen av "huvudgatan", länsväg 83. Det är i och för sig en utmärkt förbättring, men man kan tyvärr också konstatera att den fina vägbanan lockar bilisterna till alltför höga hastigheter. Det skulle nog inte skada om stats- eller stadspoliserna gjorde tätare kontroller framför allt i den del av samhället som kallas "första'n". Där är det sannerligen inte lätt att ta sig över vägen i tät sommartrafik; allrahelst som ett stort antal motorfordonsförare håller hastigheter som i varje fall förefaller att ligga högre än de föreskrivna 50 km/tim.

Man frågar sig också varför man inte, när nu det stora vägföretaget utfördes, åstadkom en gångbana utefter länsvägen. För den som t. ex. från samhället skall promenera ut till den nya, vackra kyrkogården är det faktiskt förenat med viss risk att tvingas gå där bilar och motorcyklar jagar fram. Det finns dock mark att ta till för en trottoar utan att man skulle behöva inkräkta på privata tomter.

*

Förändringar i samhällets utseende sker också i annat avseende. Ända till slutet av 1920-talet stod skogen tät nästan fram till Östra Hölåvedsvägen. Endast några rader med hus skilde vägen från skogen, som på sina håll trängde fram ända till dikekanterna. Nu

klättrar bebyggelsen utefter höjdslutningen längre och längre in i tassemarkerna. Samhället har därigenom blivit ljusare och gör framför allt från sjön ett luftigare intryck.

*

Den gamla Stallberga skola, där generationer av barn fått undervisning, är nu dömd att försvinna. Den fyller inte längre måttet och får endast tjäna så länge till att ett nytt skolhus blir färdigt. Inte heller den skola i "första'n", som uppfördes på 30-talet, räcker till — tomten är för liten för en utbyggnad — och man har därför förvärvat mark för ett nybygge. Det blivande skolhuset kommer att ligga strax intill den äldsta skolan — Stallberga gårds mark tas alltså åter igen i anspråk. Vad man skall göra med det rödfärgade gamla skolhuset är väl ännu inte bestämt. Kanske köps det av en privatperson och rivs.

Det är många minnen förenade med en gammal skola, men de skall inte redovisas här. En f. d. elev gläder sig dock åt att den ståtliga, mångåriga granen i tomtgränsen fått vara kvar. Det är ett utmärkt klätterträd, och man kan gå upp i den lika säkert som om man ginge i en trappa. Förbudet var det förstas, men åtskilliga skolgrabbar har trotsat det förbudet för nöjet att klättra upp till skatboet högst i toppen.

Den väldiga backen som går utanför skolgården har genom vägförbättringar kapats av i sin högsta del men har alltså en imponerande längd. Bortom krönet ligger en äng som kallades och kallas Luffarelyckan. Ursprungligen har här stått ett soldatorp under Stallberga. Det finns än i dag några vildvuxna fruktträd kvar från den tiden och man spårar också utan svårighet var de magra tegarna var belägna. Luffarna, som det var gott om förr, brukade samlas på lyckan och gav där

varandra tips om var man kunde få övernatta eller tigga till sig ett mål mat. Det var merendels oförargliga gubbar som man såg ligga i gräset under soliga sommark dagar. Hela ängsområdet med soldatorpslämningar och luffarelyckan har genom uthuggningar av skog och buskar under det senaste året givits ett ljusare och trevligare utseende.

Sommen var en gång under förra seklet avsett att bli norra Smålands största träcentrum. Läget vid stambanan var utmärkt och timret kunde man också med lätthet flotta fram från de stora skogsområdena runt sjön. Under många år var det också livligt vid kajerna mellan järnvägsstationen och sjön. Där hade en fast arbetarestam sin utkomst. Numera finns det endast två båtar i trafik på sjön — Sommen och Boxholm II — och arbetet vid kajen är obetydligt. Även om träindustrien dominerar har det inte blivit det av Sommen som man en gång tänkte. Det är emellertid påtagligt att samhället nu åter utvecklas sakta i rätt riktning. Nya industrier har kommit till på senare år. Byggnadsverksamheten har givit goda resultat och vägnätet har förbättrats. Det är också roligt att konstatera att det som sker i expansiva syften utföres med bevarande av den underbart sköna natur som omger samhället. Sommen vid sjön Sommens nordspets.

—g

S. S. S.

Östgöten

13.9.60



Komminister Nils Järnhammar framför huvudbyggnaden till Blåviks ungdomsby. På trappan brukar konstauktionerna hållas. I handen håller han en tavla av konstnären Olle Olsson, Hagalund, vännen, som gav ungdomsbyn dess namn.

Vad är Blåviks ungdomsby frågar avfolkade bygden

Blåviks ungdomsby. Man hajar onekligen till inför det uttrycket så mycket mer som man vet att Blåviks socken är i uddöende. Befolkningen minskar katastrofalt, i kyrkbyn finns det bara fyra vuxna och två barn. Men Blåviks ungdomsby ligger mitt i kyrkbyn. Ungdomsbyn ägs av socknens komminister Nils Järnhammar, som inte ens han bor i församlingen, och i ungdomsbyn hålls det konstauktioner av komminister Järnhammar för ungdomsbyn.

Det låter onekligen lite invecklat, det hela, och därför passade vi på att hälsa på där när den senaste konstauktionen skulle hållas. Många erkända konstnärer var utannonserade och därtill kunde det

vara trevligt med en "riktig" auktion med bud och allt som därtill hör. Dessutom var vi, som sagt, nyfikna på vad "ungdomsbyn" kunde innebära — en nyfikenhet, som för övrigt delas av många församlingsbor. Det finns ingen ungdom, resonerar man, och ändå hålls det konstauktioner till förmån för en ungdomsby.

Nå, nu blev det ingen "riktig" auktion med bud... Komminister Järnhammar trädde ut på trappan och meddelade att det tyvärr inte kunde bli någonting av med den

VAD ÄR...

Forts fr sid 1

offentliga auktionen till följd av den dåliga publikanslutningen. Cirka 30-talet personer hade infunnit sig. De som så önskade var emellertid välkomna in att titta på konstverken och köpa underhand. En del tavlor fann också köpare.

Så dåligt var nu inte publikunderlaget, menade sockenbor, som varit med om auktioner med ungefär samma publikanslutning. Över huvud taget vet man ytterligt lite om syftet med dessa auktioner, vars annonser under-tecknats med Blåviks ungdomsby.

— Tyvärr blev det ingen ordentlig auktion, men istället kanske vi kunde få veta något om ungdomsbyn? Vi ställde den frågan till komminister Järvehammars.

— Ja, säger han med ett beklagande leende, det kom ju tyvärr inte så stor publik, och en del av den var ju förresten pressfolk. (Nu hör till saken att förutom Östgötens medarbetare och fotograf var även två andra journalister närvarande men i egenskap av "privatmän" och spekulanter. Även en journalist kan ju vara intresserad av konst om komministern trodde motsatsen!) Blåviks ungdomsby, ja, det är den här fastigheten, samt ytterligare två andra, som ligger vid sjön. Den här fastigheten köpte jag av kommunen 1957, huvudbyggnaden hade då varit ålderdomshem, eftersom jag inte ville att den skulle bli skogsarbetarbostäder. Och namnet ungdomsby, ja, man kan väl få kalla en fastighet vad man vill. Konstnären Olle Olsson, Hagalund, en vän till mig, gav gården dess namn och han har även färgsatt dess huvudbyggnad. Att namnet skulle "sakna motsvarighet i praktiken" verkar nästan löjligt att påstå. Namnet Blåviks ungdomsby har icke något med Blåviks kyrkby att göra. Hur många fastigheter skall det vara för att kallas by? Vad är minimumtalet? Blåviks kyrkby består av tre fastigheter om man räknar bort de tre fastigheter, som nu tillhör Blåviks ungdomsby. Jag anser att ägaren har rätt att ge sina fastigheter de namn, som han anser lämpligast.

Högtflygande planer

Framtidsplanerna? Ja, hitintills har inte verksamheten fått den omfattning, som är tänkt. De tre senaste somrarna har komminister Järvehammars här bedrivit konfir-mationsundervisning med helinackordering. Tanken på en stiftsgård i stil med Vårdnäs är han inne på. Eller varför inte rent av en folk-

högskola? Plats finns. Nu äger han tre fastigheter med fyra byggnader. Ännu en fastighet kommer att läggas till ungdomsbyn inom en snar framtid. Läger man ihop den nuvarande huvudbyggnadens tomt med en intilliggande, som ännu så länge är i annans ägo, skulle man kunna skapa en anläggning i gammal stil med byggnader och gatlyktor. Komminister Järvehammars planer är högtflygande.

— Men allt detta måste kosta stora pengar. Är det då meningen att dagens försäljning skall gå till detta ändamål?

— Allt har ju sin begynnelse. Och i första hand skall de av konstnären Ragnar Person utförda målningarna i Blåviks kyrka betalas. Sedan år 1954 har i regel hållits en försäljning varje år för att betala nämnda altärmålningar och för att understödja Blåviks ungdomsby och dess verksamhet.

Kyrkomålningarna "avslutat kapitel"

Detta med att kyrkomålningarna ännu inte skulle vara betalda kommer som en överraskning för blåviksborna. Vi trodde det var ett avslutat kapitel, konstaterar de, det har vi trots sedan 1954, då den saken var akuell. Tavlorna skulle, enligt uppgift, kosta 8.000 kronor. Detta tyckte församlingborna blev för dyrt och därför tog komministern det lovvärda initiativet att till billiga priser av konstnärer förvärva konstverk, som sedan såldes på auktion för att på så sätt bekosta de båda altartavlorna. Den auktionen inbringade en stor summa. Trots detta är altartavlorna inte betalda ännu. Förväningen är stor i bygden.

— 4.000 kronor har gått genom kyrkorådets händer, säger dess kassör Börje Carlberg. Resten skulle redovisas direkt till konstnären. Även jag har trots att altartavlorna varit betalda.

Domkapitlet vet ingenting

På domkapitlet i Linköping har man inte hört talas om några planer på en blivande stiftsgård i Blåvik. Man poängterar att Vårdnäs bygger ut, att Vadsena ställs i ordning och att man har stiftets folkhögskola i Mariannelund. Visserligen har Blåvik ett underbart naturskönt läge men det ligger också så avlägset till att det är svårt att komma dit.

Kvar står dock förväningen i bygden över ungdomsbyn. Det är märkligt, resonerar man, med sådana här planer när man inte har någon ungdomsverksamhet i gång i församlingen, ingen kyrklig söndagsskola heller. Och De gamlas dag firades förresten här-omsistens i frikyrklig miljö!

Text: May
Foto: ving

För tjänstefel har polisanmälts en komminister i Linköpings stift. Handlingarna i ärendet har av domkapitlet överlämnats till landsfogden i Östergötlands län, som meddelat att utredningen kommer att verkställas genom hans försorg.

Domkapitlet påpekar i sin inlägga bl. a. att komministern vid konstauctioner och i olika uttalanden velat göra gällande att medlen från dessa skulle användas för att betala församlingsskyrkans altartavlor trots att skulden sedan länge varit betald. Någon redovisning för auktionerna har inte lämnats. Domkapitlet anser det olämpligt att en svenska kyrkans prästman får bedriva en så omfattande privat affärsrörelse under sken av församlingsverksamhet.



Erik Fridh,
Östgöta-Correspondent, Linköping:

Språngmarsch på Eriksgatan

Sommaren 1953 besökte kungen Östergötland. Eriksgatan vållade fullt pådrag av tidningarna, och i dagspressen vimlade det av handskakningsbilder och annat traditionellt gods. Vid kungens resa till gränstrakterna mot Småland åtföljdes han av ett 20-tal fordon. »Correns» reportagebil hade fått en god placering

som nr sju i kortegen, och Erik Fridh satt och väntade på ett tillfälle att få en bild som skilde sig från alla de andra. Det skulle vara en berättande bild, ett foto som lyckades förmedla en viss atmosfär.

Vid Blåvik i Ydre kom tillfället. Där stod en grupp skolbarn uppsträckta i bästa kläderna och med flaggor i händerna. Den smala vägen ringlade fram genom skogen och solen sken över tavlan. Bilarna bromsade in en halv minut för att Gustaf Adolf skulle hinna sträcka ut handen och ta emot en blomsterbukett. Men Erik Fridh hade hoppat av i farten,

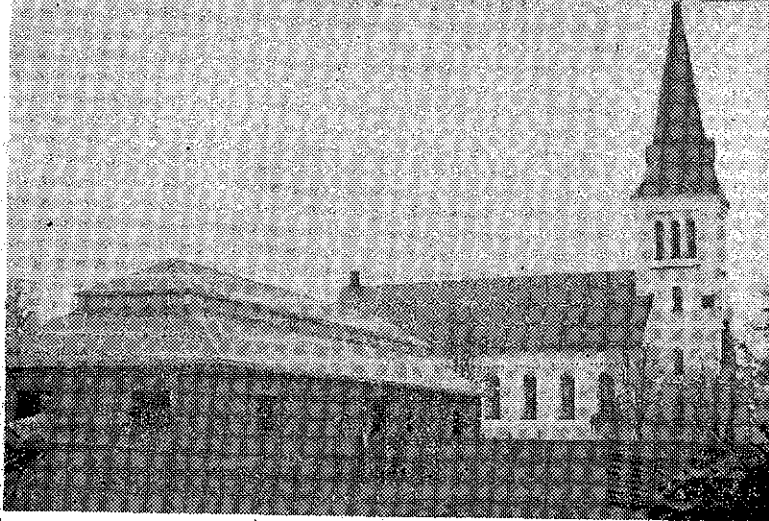
spurtade vilt förbi de framförvarande bilarna och hann skjuta med Rolleiflexen just när kortegen körde igång igen. Det blev varken tid till att fälla upp ljusschaktet eller ställa in avstånd, men han hoppades på fru Fortunas bistånd.

För att inte hans och kollegans pressbil skulle mista sin framskjutna position blev han tvungen att hoppa in i bilen under gång, men när han väl var hemma i mörkrummet visade det sig snart att ansträngningarna inte varit förgäves. Det hade blivit en bild som var annorlunda och som så småningom kom in i kungaboken.

... varken tid till att fälla upp ljusschaktet eller ställa in avstånd ...



Birgittastugan är nu under tak i Malexander



Överst: Fyra av männen bakom verket. Fr. v. hrr Axel Andersson, Ernst Karlsson, kyrkoherde Stig Andersson och hr Alvar Parmbäck. Byggnästare Varton Blomqvist har varit arbetsledare. Nedtill: Stugan har som synes förlagts i närheten av kyrkan.

Det nya församlingshemmet i Malexander är nu under tak och därmed har arbetet i det närmaste avslutats för året. Efter rivningen i Aspanäs i somras har virket körts den 4½ mil långa vägen fram till kyrkbyn. Grunden, som har gjutits av cement, har fått natursten inpassad så att det hela är förvillande likt en gammaldags stenfot. Yttertakets har måst

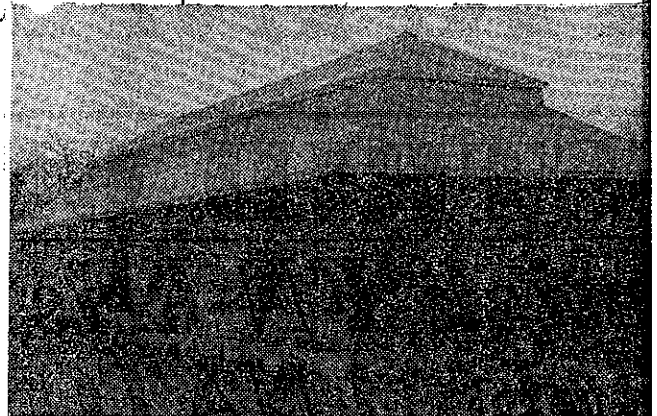
beklädas med nya bräder och takpapp. En del lagningar har också måst göras av rötskadat virke, men för övrigt är det till största delen den gamla Birgittastugan, som fått släppa till materialet. Öven vintern ska nu virket få torka och "sätta sig", men till våren ämnar man fortsätta arbetet och lägga tegel på taket och påbörja inredningen.

T. P. 31. 11. 20.

Birgittastugan återuppford, församlingshem i Malexander

Församlingshemmet i Malexander är nu under tak och därmed har arbetet för året i det närmaste avslutats. Efter rivningen i Aspanäs i somras har virket körts den 4½ mil långa vägen fram till kyrkbyn. Grunden har gjutits i cement och natursten har inpassats så att det hela ser förvillande likt en gammaldags stenfot. Yttertakets har måst

T. P. 32. 11.

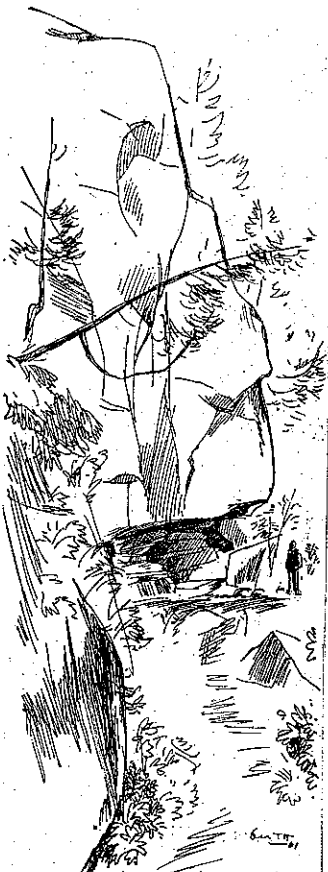


Församlingshemmet i Malexander, den gamla Birgittastugan, är nu under tak.

Sommen och Malexander

Har familjen varit i Malexander tidigare? Om inte är det hög tid att anslå en utflyktsdag för detta mål, och varför inte välja en av dessa klara höstsöndagar, när skogens färger börjar skifta i gult och rött.

Många vägar för till målet om man med Linköping som utgångspunkt skall ta sig till Sommens norra strand. Bl. a. går en väg söderut från Bankeberg över Ulrika, men den går en smula vid sidan om traktens kyrkor och andra sevärdade byggnadsminnesmärken, så vi föreslår att resenärerna viker av från riksettan något tidigare, där det står Vikingstads kyrka på en vägslykt. Först kom-



PELARGRÖTTORNA

er man till Rakered, som en ång var egen församling men som på 1700-talet slogs samman med Vikingstad. Flera vägar löper samman där, och gör man en vsticket några hundra meter in i den väg som leder mot Skeå, kan man i en backe med gamla åker och rönnar på vänster sida se vad som finns kvar av åkerens gamla kyrkogård. Sedan fortsätter vi då till Vikingstads kyrka som uppfördes 1768 i samfund med sockensammanslagning, och mot Gammalkil — vägen passerar Gällsta—Lundby, som hy-

ser en stor snickerifabrik. Gammalkils kyrka uppfördes 1799—1800, och dess orgel, byggd 1866 av Pehr Schörlin, är av de märkligaste i stiftet. Som bekant har den berömda läkarmissionären Albert Schweitzer ofta spelat på det instrumentet vid sina besök på Duseborg i Gammalkil. Ailtartavla och läktarskrank är arbeten av Pehr Hörberg. Den förra är annärkningsvärd genom de ljuseffekter, som åstadkommit genom att låta dagsljuset bryta igenom duken bakifrån.

Färden går vidare mot Nykil, som på 1800-talet avskildes från Kil — numera Gammalkil. Kyrkan uppfördes på 1700-talet sedan den äldre kyrkan från 1200-talet rivits men har en del medeltida inventarier, bl. a. triumkrucifix och Mariabild. Duseborg är redan nämnt. Det ligger vackert på ett näs mellan Lillsjön och Storsjön och tillhör efter friherrinnan Greta Lagerfels död en stiftelse. Godset är uppkallat efter släkten Duse, som ägde det på 1700-talet.

Vi är nu strax inne på den tidigare nämnda vägen Bankeberg—Ulrika och har definitivt lämnat slättlandskapet bakom oss. Väl framme i Ulrika kyrkby viker vi till höger och kyrkan för att efter besöket där kunna fortsätta även mot den traditionsrika marknadsplatsen. Den röda träkyrkan med sin klockstapel, den förra från 1737 och den senare från 1752, brukar med rätta beundras av turisterna och verkar heit stilig i denna skogssocken där bara sju procent av arealen är åker. Marknadsplatsen med sina bodar skall väl helst inspekteras vid marknadsdags på våren eller hösten, men en rast kan man göra där även vid andra tider. Inte minst därför att det strax där bakom en röd byggnad finns ett privat hembygdsmuseum, på sin tid sammanbragt av hemmansägare Sven Carlsson i Lilla Emtefall och numera vårdat av en son till denne.

Vidare söderut genom ett landskap som blir allt djärvare modellerat och där ibland vattenspeglar lyser upp i skogsdunklet — den största tillhör Svålsjön. I de trakterna viker man av västerut från Tidarsrumsvägen för att vid Svårdsvik få den första imponerande kontakten med sjön Sommen från de höga strandbranterna. Över en hög berggudde går så vägen mot Malexanders kyrkby. Just som man kommer fram till bebyggelsen leder en tämligen god körväg mot höger, och följer man den kommer man efter ett par hundra meter till ett gammalt sågverk. Intill höjer sig en mäktig klippa, det s. k. Pelarberget, och

skapelse. Den har utbildats av en isälv, som träffat en kross-zon i berggrunden. Det väldiga över-skjutande taket bärs vid basen upp av pelare, som vattnet svarvat ur i berggrunden, och där finns också en klippgång, som tydligen är öppen i båda ändarna. Huruvida det är tillrådligt att utforska den skall lämnas osagt.

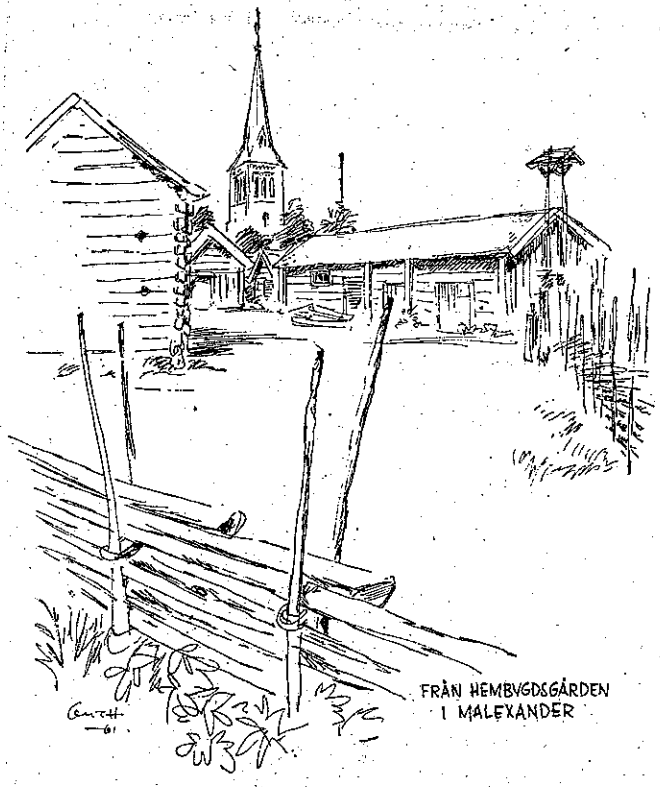
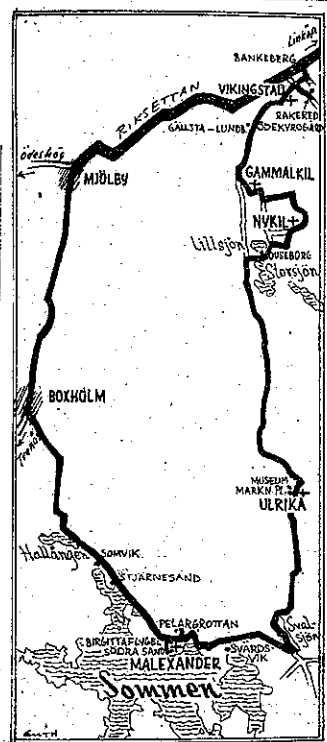
När man sedan kommer in i kyrkbyn och viker av ner mot kyrkan ser man en utomordentligt välproportionerad byggnad på tomten intill. Det är den s. k. Birgitta-flygeln från Aspanäs, som skänkts till församlingen och som nu är under återuppförande. Traditionen vill göra gällande att den heliga Birgitta skulle ha bott i denna byggnad, men så gammal kan den naturligtvis inte vara. Att Birgitta tillbringade en period av sin barndom i det på andra sidan Sommen belägna Aspanäs,

hos sin möster, östgötalagmannen Knut Jonssons maka Katarina Bengtsdotter, äger däremot sin riktighet. I Birgitta-flygeln kommer Malexander att få ett förnämligt församlingshem, som väl ansluter till övrig pietetsfullt bevarad gammal bebyggelse. Ute på udden nedanför kyrkan har man sålunda hembygdsgården Södra Sand, som tidigare har tjänat som bostad för komminister och prästgårdsärendator och som nu ger en god bild av hur man levde förr i "Malgesanda".

Man kunde kanske lika väl tala om Vens, ty ett faktum är att den åtta meter höga sandbranten ner mot stranden är en av de vackraste abrasionsbranter som finns vid en svensk insjö — abrasion

också, som letat sig ut från den lilla trädgården vid Södra Sand. Många gamla krydd- och läkeörter finner man där, från stockrosorna vid knuten till den purpurfärgade blodtoppen.

För att få se så mycket som möjligt av Sommen även i fortsättningen bör man kanske ta vägen över Boxholm — vägen följer på långa sträckor sjöstranden och passerar alldeles intill ett par vackra herrgårdar, Stjärnesand och Somvik. Senare stryker man tätt utmed även Hallången. De som sedan inte tidigare besett brukssamhället, Boxholm bör väl göra det innan färden går åter via Mjölby.



FRÅN HEMBYGDSGÅRDEN I MALEXANDER

T-P
20/9-61

Örneström - en minnesrik plats



Den gamla fabriken i Örneström.

Den som i våra dagar färdas vägen Boxholm—Kisa, ser, när han kommit ungefär halva vägen mellan Malexander och Kisa, på höger sida några byggnader av ålderdomligt utseende. Bussen, som går här förbi tisdagar och fredagar, stannar endast till där för en stund. Men den intresserade iakttagaren kan stiga av här, och invänta bussen när den återvänder efter fem timmar och komma tillbaka till Boxholm igen på dagen. Platsen vi kommit till är Örneström, en plats med minnen från en gången storhetstid.

Här fanns vattenfallet. Mellan sjöarna Örlången och Övre Föllingen är en nivåskillnad av 44 meter på en kort sträcka. I början av 1800-talet upptäckte ägaren av Örneström, eller Fryggestorp, som egentligen är gårdsnamn, fänrik Per August Durling, värdet av detta. Han beslöt att anlägga ett pappersbruk vid fallet och sökte en duglig fackman, som skulle förestå tillverkningen. Han fann en sådan i en avlägsen släkting, pappersmakare Jon Liljedahl vid Ösjöfors. Liljedahl var villig att åta sig uppgiften. 1806 var pappersbruket i Örneström färdigt att börja driften. Med hustru och tre barn flyttade så den 27-åriga Liljedahl från Ösjöfors i Rumskulla socken till Örneström i Kisa. Han övertog senare bruket som ägare, och verkade som fabrikör vid Örneström i 20 år till sin död vid 48 års ålder, 1827. Denne Jon Liljedahl var kaptan Ernst Liljedahls i Sommen farfars far.

Makan Christine Liljedahl bodde kvar på Örneström till 1844. På 1830-talet var ett par herrar, Beckman och Westman i Linköping ägare. Papperstillverkningen, som hade sysselsatt 16 man, avstannade efter hand. Ett färgeri, som Christine Liljedahl anlagt, upphörde även. Senare ägare anlade en kvarn vid vattenfallet, men numer är det endast ett el-verk, som sjunger sin en-

toniga sång vid det gamla fallet. Men idyllen lever kvar här liksom på så många andra platser med ett förflutet. Den anlagda kanalen från Örlången till dammfästet, med högar av uppstaplad sten på sidorna, skuggas av lummiga träd. Ett stenkast från dammfästet upp mot skogen i öster upptäcker besökaren lätt själva de båda jättegrytorna intill varandra, av vilka den ena är meterdjup och synnerligen väl utsvarvad.

Några timmar kring de gamla minnesmärkena går snabbt, och när bussen vid halvtretiden på eftermiddagen kommer åter från sin tur till Kisa, kan vi återvända och känna, att vi fått rikt utbyte av färden. Av ovannämnde Jon Liljedahls barn blev sonen Christian kyrkoherde i Misterhult, och Johan, Ernst Liljedahls farfar, tobaksfabrikör i Kisa. Dottern Charlotta Sofia gifte sig med kvartermästaren vid Smålands husarer, Bror Fabian Hertzman. Jon Liljedahls änka flyttade från Örneström till Kisa, där hon avled 69 år gammal, 1848.

S. Lantz.