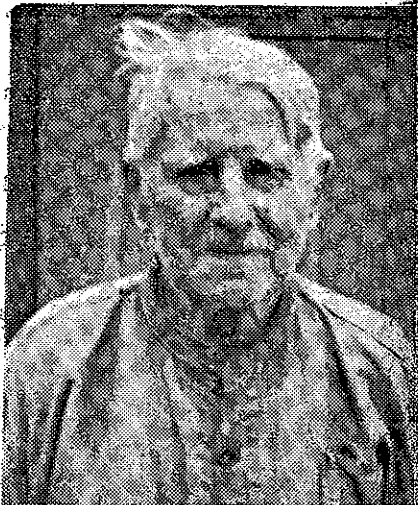


Torpa sockens äldste 95 år



G. A. Andersson i Jonsbo.

95 år fyller om söndag Torpa sockens äldste invånare, förre torparen Gustav Adolf Andersson, Jonsbo på Torpön. Han och hans 85-åriga hustru Hedda bor i en liten stuga med härlig utsikt över en av Sommens många vikar. Jubilarerna är pigga och kry. Han ser och hör alldeles utmärkt och berättar, inte utan stolthet, att han är som en pojke och kan stå på huvudet på golvet, bara han vill. Det tror vi säkert då vi ser honom traska, spänstigt fram och tillbaka med händerna i byxfickorna all under det han berättar. På stora bordet i rummet ligger en psalmbok och en bok med titeln Kristlig husandakt samt tidskriften Hemmets vän, som vittnar om att gamla lingarna följer med sin tid. Elektriskt ljus och radio finns också.

Gustav Adolf föddes på ett torpställe i Blåviks socken som då tillhörde Torpa. Han hade sju syskon, av vilka alla är döda utan honom och en syster, som bor i Blåvik. På Torpön har han bott i drygt 50 år, därav de 30 senaste i Jonsbo. Förut har han varit bosatt i bl. a. Marka, Saxabäcken, Sågen och Morashemmet.

I 18 år gick han och gjorde dagsverken två gånger i veckan. Dessa dagsverken ingick i arrendet och att det var långa dagar intygar Andersson. Vid tretiden på morgonen började arbetet och dessförinnan hade han en halv mil att gå. Under de ljusa sommarkvällarna slutade man ej förrän vid 9-tiden och klockan blev både 10 och 11 innan han kom hem och fick ett par timmars sömn.

I 18 år gick han och gjorde dagsverken två gånger i veckan. Dessa dagsverken ingick i arrendet och att det var långa dagar intygar Andersson. Vid tretiden på morgonen började arbetet och dessförinnan hade han en halv mil att gå. Under de ljusa sommarkvällarna slutade man ej förrän vid 9-tiden och klockan blev både 10 och 11 innan han kom hem och fick ett par timmars sömn.

Andersson hade ingenting betalt för alla dessa dagsverken han gjorde, men kan berätta att den vanliga lönen för en man var 50 öre om dagen och för en kvinna endast hälften.

Vid 36 års ålder gifte han sig och då han och hans blivande hustru kom till prästen (Hjorton) i Torpa frågade denne i barsk ton: »Vad vill I? Har I några betyger, annars blir det ingenting av». Det hade emellertid Andersson och det hela slutade bra.

Så levde Andersson tillsammans med sin maka under stor fattigdom och många gånger nöd. När man skulle till Tranås tog man fram »skeppet» och rodde över sjön för att avyttra sina produkter. På den tiden fanns det inte många »stuver» i Tranås. Färder då svaga is har tre gånger hållit på att kosta honom livet, men det första var att han vid ett sådant tillfälle tappade tretton kronor i sjön — en hel liten förmögenhet.

Andersson var med när Blåviks kyrka byggdes och var då 13 år gammal. Då en bonde, som utförde korslor vid bygget en gång åkte förbi tornet rasade en syll ned och knackade ryggen på oxen. Han berättar också att det inte fanns någon musik i kyrkan. Istället sjöng en flicka, som hette Marie vid varje gudstjänst. Den förste som begravs på Blåviks kyrkogård var »Anders på berget».

Förr berättar Andersson, fanns det inget elektriskt ljus ingen radio och inga tidningar. För att kunna se fick man bryta trestubbar i skogen, som sedan torkades i den stora, öppna spisen och spändes till »spingestickor». Vid skepelsen var stor och det var mycket viktigt att vid ett ladsbygge lägga en död orm under tröskeln, annars kunde det bli tur med djuren. På skärtorsdagen skulle man placera en kvast i gödselstacken för att skydda sig mot höken och om våarna, då man skulle släppa ut djuren, tänkte man en lunta och lade på tröskeln och att djuren gå över denna.

Då vi är färdiga för uppbrott välkomnar oss den gästvänliga 95-åringen välkomna åter på sin 100-årsdag.

95-åring i Torpa vill ut i skogsarbete

När pastorsämbetet i Torpa vid årsskiftet kungjorde att socknens äldste invånare var f. torparen Gustaf Andersson i Jonsbo, var det en för sin höga ålder sållsynt vital person som presenterades.

Tjuvpojksglinten satt på lur ögonvrån, då den gamle med spanstiga steg gick öc medarbetare till mötes vid ett besök inför födelsedagen. Konfrontationen med den gamle gjorde oss nästan en smula misstroga mot de uppgifter som säger, att han den 23 januari fyller 95 år.

Jag såg dagens ljus på ett litet ställe som kallades Sågen på Hårdaholmens ägor, som på den tiden hörde till Torpa, men numera räknas till Blåvik, berättar den pigga, åldringen. Min far var en fattig torpare med sju barn, som hade en halv mil att gå till sina dagsverken två gånger i veckan. När jag själv blev så gammal att jag kunde hålla i en räfsa fick jag dra mitt strå till stacken och gjorde sedan dagsverken i 18 år. Vi lydde på den tiden under en herre, som allmänt gick under namnet Fältkamrern och var en stor jorddrott. Efter sig lämnade han en fond, som ger oss gamla underlydande en liten slant varje år.

Så småningom gifte jag mig och flyttade till Torpön, där vi bott på flera platser. Det började i Saxabäcken och Karlsbo och via Krushemmet kom vi till Marka under Brevik, där vi bodde i 13 år och slutligen till Jonsbo. En av våra söner sköter stället, men jag ordnar med ved och vatten, och under slättertiden hjälper jag till med räfsningen. Minnet är gott, fortsätter 95-åringen. Jag kommer väl ihåg, när Blåviks kyrka byggdes. Jag minns också den förste som begravdes på Blåviks kyrkogård, Annars på Berget. Några vägar fanns det inte på Torpön, och ofta gick vi till Roxholm och handlade. Hårt arbete var dagens lösen. För ett dagsverke hade vi 50 öre, medan kvinnorna för en dags räfsning fick 25 öre. Tillfället till nöjen förekom mycket sparsamt men ibland samlades ungdomen till dans i någon stuga. Nu sitter vi här, gumman och jag, och har det bra. Vi har gjort vårt, men ändå tycker jag det är tråkigt att inte ha någonting att göra. Det skulle vara roligt att få komma ut i skogen och hugga litet timmer, men jag kan väl inte hantera yxan ordentligt, säger den pigga 95-åringen och gör några lovar runt bordet i stugans stora rum för att ytterligare befasta vårt första intryck av vitalitet långt över genomsnittet. Freddie

Tekniska finesser i Boxholm och Sommen imponerade på sågverksmän

Ett åttiotal medlemmar i Föreningen svenska sågverksmän har förlagt årets sommarexkursion till Småland och Östergötland, där en rad industrier under två dagar varit föremål för sakkunnigt studium. Måndagen ägnades åt Småland och en del av dess mera kända industrier och på tisdagen reste deltagarna med buss och bilar från Jönköping och gjorde första studiebesöket i Sommen, där Sommens lädfabrik stod för värdskapet. I exkursionen deltog också fyra finska sågverksmän. Företagets chef, disponent Nils Aman hälsade välkommen och sedan genomgicks lädfabriken, där träexperterna bl. a. intresserade sig för den sinnrika buntmaskinen och en liten praktisk eltruck, som kom till användning i magasinet. Färden gick vidare till företagets trämjölskvarn, där avfallet från lädfabriken förädlas och utgör en viktig detalj i bl. a. plast- och baktillverkningen. Trävaru AB Sommens moderna truckbrädgård och Holavedsträs olika tillverkningar av småartiklar studerades också liksom Trällfabriken.

Efter denna rundvandring styrdes färden till Furulids turisthotell, där lunch väntade deltagarna, som naturligtvis passade på att ta sig en titt på de vackra omgivningarna. Disponent Aman gav en historik över sitt företag, som startades 1873 som en liten såg och i början av 1900-talet blev dörrfabrik för att 1915 få driften omändrad till lädtillverkning. Han konstaterade också att det nu återstår att ordna brädgården på en utfylld plats intill sjön. Gästernas tack framfördes av föreningens ordförande, direktör Thorsten.

Sågverksmännen delade nu upp sig i två grupper. Den ena for till Boxholm för att ta sig en titt på det vackra naturreservatet Blankakärrskogen på fyra hektar, där ingen yxa fått gå fram och där skogen är sällsynt vacker. Den andra hälften for med Boxholm II till Laxberg.

Resan fortsattes i buss och bilar

från Laxberg till Boxholm, där Boxholms AB var värd. Man samlades utanför kraftstationen, där intendent Carl Malmström hälsade välkommen, varvid han särskilt vände sig till de finska gästerna. Även här delade man upp sig i grupper och som ciceroner tjänstgjorde bl. a. överingenjör Uno Wiking-Johnson, intendent Ake Wassinköpschef Ake Synnerdahl samt ingenjör Karl Leander. Man besåg sorteringsverket, hyvleriet med den praktiska inrättningen med sorteringsbord omedelbart efter hyveln och det moderna justerverket väckte också intresse. Företagets moderna snickerifabrik blev föremål för ingående studium och man stannade särskilt inför ett par nya maskiner, nämligen ett tekniskt underverk, som fräser ur kvistar ur virket, fyller hållet med lim och sätter dit en ny träplugg. En sågklinga med nytt system ifråga om tandningen besågs liksom bandtillverkningen, oljekaren och traversen, innan man som avslutning gjorde en snabbvisit i järnverken.

Årets exkursion avslutades på Stadshotellet i Vadstena, där Boxholms AB bjöd på middag. Intendent Carl Malmström framförde en telegrafisk hälsning från disponent Jonas Hult, som var förhindrad närvara och vände sig, i sitt hälsningsanförande till föreningens ordförande, direktör Thorsten Thornander och de finska gästerna. I sin historik över Boxholms bruk konstaterade hr Malmström att Boxholm är ett av de få företag i landet som är ett bruk i egentlig mening. Han uttryckte sin glädje över att föreningen denna gång förlagt sin exkursion till dessa trakter och hoppades att dagen varit värdefull ur studie-synpunkt.

I föreningen Svenska sågverksmäns namn avsändes ett svarstelegram till disponent Hult. Församlingens nestor, förvaltare Gustaf Alm, Dejefors, höll ett humoristiskt anförande om årets exkursion och tackade föreningens ord-

RÖDA KVARN Måndag - Onsdag
7 juli - 9 juli
1934

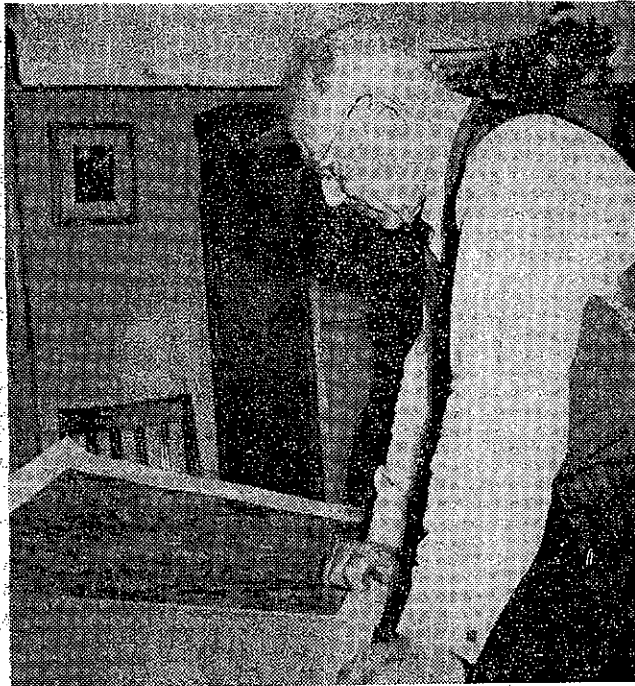
Den sensationella senaste
Hittet
HÄLSNINGS- OCH HÄLSNINGSKVÄDOR

**KÄRLEK
BLIR DIN DÖD**

Godnatt
Gott morgon

BERÄTTNINGEN OM DEN VÄRMLANDSKA
SOMMAREN SOM MED KÄRLEK
ÄR DEN ENA AV DE VÄRMLANDSKA
BILTON

En livsgärning i skogens tjänst



Jägmästare Otto Edlund studerar en av kartorna över bolagets domäner ÖC-foto

Då jägmästare Otto Edlund i Boxholm på onsdagen fyllde 65 år och med anledning därav lämnade sin tjänst som skogschef vid Boxholms AB, var det en av företagets trotjänare som med ålderns rätt drog sig tillbaka. Som ett synligt bevis på den betydelse skogsvårdande institutioner fäster vid jägmästare Edlunds insats tilldelades han vid en högtidlighet på söndagen Svenska skogsvårdsförningens hedersmärke i guld — en utmärkelse som det hittills varit endast ett fåtal förunnat att erhålla. Tidigare har han tilldelats Östergötlands skogsvårdsstyrelsens guldmedalj.

— Mitt intresse för Sveriges skogar grundlades i tidiga barnår, berättar jägmästare Edlund i en avskedsintervju för Correspondenten. Min far var skogsförvaltare i Kopparberg—Hofors sågverks AB, och jag kom därvid i intim kontakt med skog och skogssköttsel. Jag bestämde mig snart för det skogliga yrket och 1910—13 genomgick jag Skogshögskolan. Före skolan hade jag god praktik i Dalarna, Gästrikland och Hälsingland. 1914—16 var jag i huvudsak revirsassistent i Stensele revir och 1917 distriktschef för brännslekommisionen i Sommens distrikt.

Redan 1911 hade jag genom tillfälliga besök lärt känna Boxholms AB, som därför inte var någon ny bekantskap, när jag 1918 fick anställning vid företaget som skogschefsassistent under skogsförvaltaren Erik Nymans ledning. Mina första uppgifter blev att ordna kartor, lantmäteri- och gamla skogshandlingar och ta del i arbetet med bolagets skogar, vägar och diken, vilket allt skänkte mig ett stort intresse för trakten. Efter skogsförvaltaren Nymans död blev jag 1937 skogschef.

Genom studium av med skogen sammanhängande frågor har jag fått en ganska klar bild av förhållandena inom bolaget ändå från dess bildande 1872. Då var skogsarealen 7.674 ha, och nu är vi uppe i 28.000. Det nedlades redan från början ett gott arbete på hyggesbränningar, planteringar och sädder samt dikningar och vägbyggnader. De fastigheter, som inköptes, var många gånger allt annat än skogrika, men markerna var bra och skogskulturerna blev stora och tycks genomgående ha lämnat ett utmärkt resultat. Detta arbete fortgick till omkring 1905 då förmodligen alla större kalmarker och dåligt skötta betesmarker var kultiverade. Vid den tiden ansågs tämligen allmänt i södra Sverige att det s. k. trakthyggesbruket var det bästa, men då började även talas om gallringar. Bolagets kulturskogar var då lämpliga för gallring, varför årsavverkningarna i huvudsak även förlades till sådan. Hyggesbränningarna upphörde småningom och skogsplanteringar behövdes ej i samma utsträckning som förut. En förvirring i åldersklassernas fördelning blev ofrånkomlig.

Förnyringen av skogen på ett naturligt sätt har alltid legat mig varmt om hjärtat och mitt arbete inriktade sig på att erhålla en god åldersklassfördelning. Under tiden fram till 1938 hade åldersklassfördelningen utsatts för betydlig påverkan, men därefter har kulturen årligen skett på betydligt större arealer än t. o. m. före år 1905 och förnyringshuggningarna har varit relativt stora. Hyggesbränning har återinförts och stundom även trakthygge, speciellt för allt för glesa bestånd, och förnyring har på allt sätt eftersträfvats.

Till Föreningen för växtförädling av skogsträd uppläts 1939 inom bolagets domäner sex försöksfält, på vilka professor Nils Sylvén samma år lät plantera enbart tall med känd härstamning. 1941 var Boxholms AB i tillfälle att med nio andra svenska skogsbolag bilda en ekonomisk förening för att i praktiken snabbt söka omsätta de erfarenheter, som på sådana håll görs på träförädlingsområde. Föreningen fick namnet Sällskapet för praktisk skogsförädling, och under åren har inventering skett av befintliga vackra bestånd och "elitträd", från vilka frö har samlats och satts,

varpå plantornas utveckling noga följts. Inom vårt företag gjordes en inventering av förekommande bestånd och stammar, speciellt tall, och en noggrann kartläggning vidtog. Nu har vi ett stamträdens eget "förbrytaralbum" upplagt, där det finns 200—300 s. k. elitstammar. Vi har också bortåt 70.000 plantor, vilkas moderträd är kända och vilkas utveckling vi följer. Betydelsen av ett sådant arbete ligger i öppen dag, och det är glädjande att kunna konstatera, att Boxholm i detta fall är ett föredöme.

Det är dock inte bara skogen, som det kommer på en skogschefs lott att sköta. Det gäller att se till att vägnätet är sådant, att skogens produkter kan utnyttjas till fullo. Vidare är det av vikt att med hjälp av teknikens landvinningar ge det folk som arbetar i skogarna medel att bryta isolering och underlätta arbetet. Jag har under min tid som skogschef varit med om att lägga om och förbättra ca 30 mil allmänna och enskilda vägar och jag har varit med om att bilda närmare 25 vägsamfälligheter. Över 200 arrendeställen har elektrifierats, telefonen börjar göra sitt infåg i stugorna, och maskinell utrustning har avsevärt underlättat det tunga skogsarbetet.

När jag nu står inför slutet på en 33-årig tjänst inom Boxholms AB är det mig kärt att konstatera, att arbetet kunnat utföras genom att bolagets styrelse och disponent alltid insett vikten av skogens rätta skötsel och alltid understött mig i min verksamhet. Men jag är också stor tack skyldig alla underordnade, vilkas ärlighet och arbetsamhet givit glädje och goda resultat. Det skall villigt erkännas att jag ofta skiftat hugg med förmän, skogsarbetare och arrendatorer, men allt har skett i ärligt uppsåt, och det känns litet vemodigt att nu lämna allt.

Jägmästare Edlund bosätter sig nu i Mafexander, men även om han nu inte längre är med i händelsernas centrum, kommer han säkert att även i fortsättningen ägna sin kära skog allt det intresse den är värd. S. F.

De flesta Tranås-bor blir troligen smått chockerade över ett påståen- de, att det på så ringa avstånd från stadens hjärta som knappa sju kilometer finns en vacker och väl- byggd lantgård, som saknar fullt farbar väg. Och likväl är påståen- det fullt korrekt. Ändå ligger går- den inte på en ö utan på fastlandet, fastän på ett näs i Sommen och omgiven av ett typiskt skärgårds- landskap.

Det gäller Tinkullanäs i Blåviks socken, och signaturen gjorde under en söndagstur nyligen — kombina- tion av rodd och terrängmarsch — ett besök på gården. God ciceron var hemmansägare David Hoffstedt, Löverhult, som omkring sjuttio år räknat sig bland grannarna och väl känner Tinkullanäs och omgivning- arna.

Först en liten allmän orientering rörande läget. En snabb promenad med mätstickan på generalstabskar- tan resulterar i följande uppgifter. Från Sommenfjärdens nordligaste spets sträcker sig ett långt näs mot sydsydost precis en mil. På näsets östra sida är vattengränsen ännu längre eller cirka en och en halv mil, om man räknar med Boxholms- fjärden och Andersbosjön samt Svartån i nämnd ordning från sö- der. På det bredaste stället är nä- set blott något över tre kilometer, men i allmänhet betydligt smalare och på det smalaste endast cirka 400 meter. Från näsets sydligaste spets är det blott omkring en kilo- meter över fjärden till landet vid Blåviks kyrka och inte mycket längre till landet vid Romånäs. Inom ovannämnda av vatten av- gränsade område finns det flera gårdar i norr, men på hela sydlig- aste halvan blott två, nämligen Fiskevik och Tinkullanäs, båda vid den sidan som vetter mot Box- holmsfjärden. Från Fiskevik finns det skaplig utfartsväg till Hester vid stora landsvägen Sommen—Box- holm, en sträcka på sex à sju kilo- meter, men söder om Fiskevik till Tinkullanäs en sträcka på över tre kilometer, finns det faktiskt ingen farbar väg i vanlig mening.

Detta alltså om läget. Vad be- träffar naturens beskaffenhet är marken betydligt kuperad och bergig och större delen av näset upptas av en på sina håll mycket vacker skog. Däremellan ligger in- strödda små förtjusande lövängar med frodig vegetation, ett par små insjöar eller gölar och så de odlade områdena vid gårdarna. Från Som- mens fjärder skär ett flertal små vikar in i näset, ibland avgränsade av branta stup, ibland av leende ängsmark, och ett vackert öland- skap vid Tinkullanäs — Gårdsön, Bockön, Kalvön och Svanön är nå- gra av de största öarna — gör landskapet till något av omväxlan- de och vacker inlandsskärgård.

Efter denna allmänna orientering sitter vi alltså bland enbuskar och gamla ekar på en hög bergrygg sydväst om Tinkullanäs och njuter av den vackra bilden av gårdsidyl- len i stekande sensommarsoj, me- dan vår ciceron berättar om gam- la tider.

Här på gården bodde under många år kärnkarlen Gustaf Elg, en arbetsmyra som få och en byg- dens förtroendeman att räkna med. Han började på gården som dräng och övertog sedan jordbruket på arrende samt skötte det tills åren tog ut sin rätt. Många år var han nämndeman i Göstrings domsaga och kyrkovård i Blåvik. Och fastän gården ligger ytterligt isolerad ha- de han god kontakt utåt. Han var en gång — det var innan Boxholms bolag blev ägare — erbjuden att köpa gården med de stora skogs- markerna för 18,000 kr. men av- stod. Det var redan före östra

stambanans tillkomst, men sedan fick gård och skog annat värde. Han skötte dock gården med fram- synthet och omsorg som om det varit hans egen. Glatt gick det ock- så till på Tinkullanäs och det var inte ovanligt att landshövdingen i Östergötlands län och andra höga herrar gästade gården. Vid ett till- fälle under en dylik fest, när bruks- patron Wettergren från Boxholms bolag framförde ett tack, beteckna- de han i sitt tal Gustaf Elg som "en krona bland arrendatorer". Vid ett annat tillfälle medverkade konstnärsfamiljen Knut Ekwall till underhållningen av gästerna, bland vilka märktes både härads hövding- en och kronofogden. Den kvällen häde också anordnats ett strålande vackert fyrverkeri på Gårdsön mitt för gården, ett evenemang som liv- ligt uppskattades. När det var hus- förhör höll man inte så noga på sockengränserna utan även gran- narna från Säby bjöds in, och be- söken återgäldades senare. Då var det storkalas på gårdarna. Gustaf Elg var nästan outtröttlig och lär själv ha yttrat, att han aldrig kände sig trött före 60 års ålder. Se- dan han lämnat gårdsbruket fort- satte han ändå förbättringsarbete- na på gården och odiade bland annat upp stora mossarealer. Det finns ett flertal byggnader på Tinkullanäs, som närmast påminner om en liten by, därav två manbyggnader. Den bästa och största av dessa fick Gustaf Elg på sin tid bygga upp som "donationshemman", varvid han fick allt material från Box- holms bolag men svarade för arbe- tet själv. Sedan Elg avlidit bebod- des denna byggnad av hans son, som för övrigt både var född och dog på Tinkullanäs. Än i dag lever den senares ~~son~~ och bor kvar på "donationshemmanet".

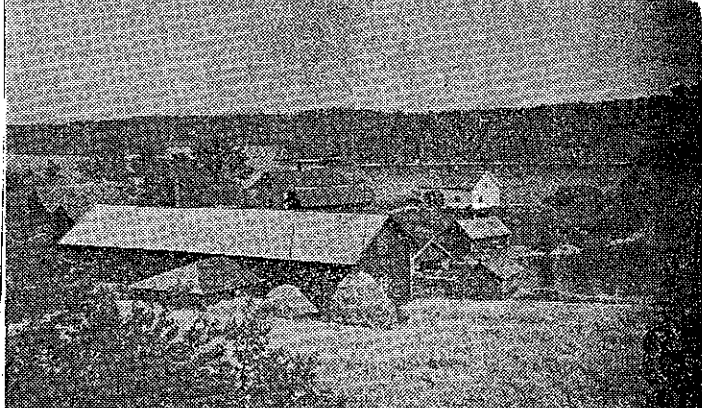
x dotter (Gerda)

Detta allt såväl som det förhål- landet, att gården ligger utsökt vackert och att jorden är av gan- ska god beskaffenhet, talar för att trivseln bör vara bofast där. Men bristen på väg är dock besvärande, särskilt för dem som vant sig vid bekväma förbindelser. Därför har det inte varit lätt att få intresser- ade arrendatorer, utan bolaget svar- ar självt för gårdsbruket med an- ställd arbetskraft. Inte desto mindre vittnar allt om att vara välskött. Ett par feta, vackra hästar, som betar på klövervallen, vittnar gott om djurbesättningen, även om den ingalunda är fulltalig just nu. Och en vacker dag kanske det kommer en värdig efterträdare till Gustaf Elg, som förmår inte bara skapa trivsel på gården för dem, som vis- tas där utan också lockar dit många besökare från en vid krets. För övrigt blir sannolikt inte isola- tionen så långvarig, ty det berät- tas att Boxholms bolag undersökt möjligheterna att bygga väg från Fiskevik, även om frågan inte kan

realiseras under nuvarande förhål- landen på arbetsmarknaden.

Men under sommarmånaderna är det för övrigt inte så långt mellan besöken på Tinkullanäs. Den livli- ga trafiken av motorbåtar på fjär- den medan vi studerar gården vitt- nar inte om att gården skulle ligga allt för isolerad. Tinkullanäs har också sin egen hamnanläggning, där åtskilligt större båtar än Boxholm II och Strömsholmen skulle kunna lägga till. Flera sommarstugor i närheten och på de omgivande öar- na vittnar också om att platsen är "upptäckt". Men när vi efter en söndagsutflykt till gården gjort dessa anteckningar är det närmast på grund av den strålande idyllen och det säregna läget. Det är fågel- vägen knappt tre kilometer mot väster till vägen Tranås—Sommen och knappt två och en halv kilome- ter till vägen Blåvik—Boxholm i öster. Men på båda sidor är det vat- ten och näset är långt i norr. Var- till kommer att vägen norrut är ofarbar — eller obefintlig — till Fiskevik.

Manor Stubb



Tinkullanäs i Blåvik — gården utan vägar men en förtjusande in- i inlandsskärgården.

Tinkullanäs

gården utan väg

Konst i Strålsnäs, eldfontän i Boxholm



Herr och fru Gustafsson framför
sin fastighet i Strålsnäs. (Foto: Ryl)

— Jag ska be att få se Stäck!

Det är en ung, intelligent dam från Stockholm, som framställer denna hovsamma anhållan. Köpman Martin Gustafsson i Strålsnäs svarar emellertid något undvikande. Tavlan är kanske, när det kommer till stycket, inte så märkvärdig, kanske inte äkta ens. Nå, den unga, intelligenten damen låter sig inte avisas utan får till sist sin vilja fram, och när hon står framför Stäckduken, utbrister hon spontant: — Finfin Stäck... alldeles charmant...

Historien blir inte sämre, om man tillägger, att den unga, intelligenten damens namn var Gertrud Serner, känd som konstskriftställarinna och amanuens vid vårt största statliga museum. Men det har gått många konstförståsigpåare in och ut i den till det yttre tämligen oansenliga byggnaden mittför stationshuset i Strålsnäs. Köpman Gustafsson började inte samla på konst i går — han har varit med i svängarna sen många år tillbaka, och därför är det med odelat nöje, man accepterar en vänlig inbjudan att få ta sig en titt på vad som bragts ihop i detta hem under årens lopp. Hela huset är i själva verket fullstoppat med konstverk. Den stora Stäcktavlan är en av de vackraste man över huvud taget kan få se i landsorten. En vägg med Nils Anderson — den i vår brådsåkande tid föga kände östgöten, som steg i graderna från vallpojke till akademiprofessor och vars styrka som konstnär enligt Nörden-svan ligger i hans vederhäftighet — ser man med nöje. Ett par, tre av de till formatet inte så stora oljorna är av hög klass, man förstår, att bara de lockat många att kosta på sig en järnvägsbiljett till Strålsnäs. En äldre målare som Per Hörberg

finns företrädd både som grafiker och som målare. Anna Palm har vackra akvareller. Linköpingskonstnären Krouthén gläder också besökaren med en liten akvarell med finstämd förgrundssterräng och skymt av Roxenvik längre in i tavlan. Bland nyare målare kan man nämna Hjalmar Strååt och Oscar Bergman.

Grafiken är representerad med bl. a. de äldre Wallander, Hagborg, Wickenberg och Jernberg och de yngre Knut Ander (inte signerade torrnlår!) och Folke Gullby.

Efter att ha sagt tack och farväl till köpman Gustafsson begav jag mig vidare per rälsbuss till Boxholm, där jag i kvällen tog mig en oförgätlig promenad på den underbara Malexandersvägen. Timmerö är ett litet trivsamt villasamhälle med en hel del vackra trädgårdsanläggningar. Vid en avtagsväg ser man tallarnas smäckra spår mot den mjuka aftonskyn. Naturligtvis kunde jag inte heller låta bli att ta mig en liten titt på brukssamhällets masugnströleri. Jag fick t. o. med tid att gå upp för den branta transportbanan för kolkorgarna till själva masugnskransen, där lågan hålls brinnande ständigt liksom på Vestas altare i gamla Rom. Ja, så rädd är man för att den skall slockna, att man hellre dämmer hela masugnen med kol — tillräckligt mycket för fjorton dagars förbrukning under själva semestertiden på sommaren — än man riskerar att få tända på nytt vid återkomsten till arbetet. Vid ugnen gör man utslag en gång var fjärde timma. I tithälen lyser det vackert blårott eller orangeött. Och så dras plötsligt järnskrämen för, en arbetare slår håll på den igenmurade ugnöppningen, en annan står beredd vid tackjärnsformarna med en lång tång. Som när en pulsåder skärs av, sprutar det brinnande järnet ut liksom en eldfontän med sannskyldiga fyrverkerieffek-

ter. Som svärmande bin flyger eldgnistor i stjärnform omkring i luften, liksom yra av skaparundret. Roligt är det också att se de vitglödade järntackorna i valsverket uttunnas till glödande eldormar, hjälplöst vridande sig på golvet under tängernas griplor som harpu-nerade bläckfiskar på botten i en fiskebåt. Människans makt över materien!

RYL.

Folkskolinspektör C. N. Hedegård 60 år

Sextio år fyller den 16 oktober folkskolinspektör C. N. Hedegård, Motala. Han är född i Östra Harg och avlade folkskolläraexamen i Linköping 1909. Efter ett par års tjänstgöring i Norrköping blev han lärare vid Jönköpings folkskolor och överlärare vid fortsättningskolorna där 1923. Sedan 1933 är han statens folkskolinspektör inom Östergötlands västra inspektionsområde.

Folkskolinspektör Hedegård har gjort sig mycket uppskattad av såväl skolstyrelser som lärare i synnerhet för sitt varma intresse för förstklassiga skollokaler och lärarebostäder. Knappast något annat inspektionsområde i vårt land kan numera mäta sig med hans i fråga om skolans byggnadsstandard. Han anser nämligen, och det med rätta, att en skoledningens viktigaste uppgifter är att skapa gynnsamma yttre betingelser för skolarbetet och därigenom grundlägga trivsel och arbetsglädje för barn och lärare. Det kan också konstateras, att Östergötlands västra inspektionsområde blivit alltmer eftersträvsvärt av lärarekrafter med höga kvalifikationer. Till lärarna och lärarinorna kommer han icke endast såsom den kontrollerande förmanen utan framförallt såsom en hjälpsam kamrat och en god vän, och det är alltid trivsamt och gemyttligt vid inspektörens besök i skolorna.

Givet är, att inspektör Hedegård icke kunnat undgå en hel del uppdrag utanför sin egentliga verksamhet. Sålunda har han bl. a. varit ledamot av stadsfullmäktige och beredningsutskottet såväl i Jönköping som i Motala, där han även är ledamot av kyrkofullmäktige. Under flera år var han programchef och hallåman vid Radiotjänsts studio i Linköping. Genom åtskilliga resor har han gjort sig väl bekant med skolförhållandena i våra grannländer.

Folkskolinspektör Hedegård har under pseudonymen Gunnar Hede gjort sig välkänd såsom författare och skald. Åren 1916—39 har han utgivit ett stort antal förnämliga diktsamlingar och noveller, varav må nämnas "Skörd", "Gården", "Dröm och vaka", "Arrende", "De trogna" och "Jord och människor" samt dessutom "Svensk diktning", läsebok för ungdomsskolor. Sina motiv har han ofta hämtat från Roxenslätten, hans barndomsbygd, vars folktyper och dialekt han på ett mästertligt sätt skildrat i poesi och prosa. Stora litterära förtjänster kännetecknar även hans omfattande verksamhet såsom föreläsare och recitator.

Inspektör Hedegård besitter också det välgörande lugn och den stillsamma humor, som gör honom särskilt omtyckt i vännernas krets, och att deras antal är stort är därför helt naturligt.

A. H.

11. 2 =
Carl E. Nilsson — 49.
en diktare från Sommen

I april månad i år är det tjuugo år sedan Carl E. Nilsson, Sommen, gick ur tiden. Stilla och försynt var han till sitt väsen, och som diktare torde han föga vara känd utanför det samhälle där han tillbragte större delen av sin levnad och där han avled något över 50 år gammal. Sina barndomsår upplevde han vid Grytbäcken, där fadern var bosatt som banvakt, i kretsen av 8 syskon. Efter slutad skolgång i skolan vid Stallberga och en kurs vid folkhögskola i Tranås kom Carl E. Nilsson så småningom till Stockholm där han fick anställning på Liljeholmens verkstad. En tilltagande hjärtåkomma tvingade honom att sluta med arbetet där och vid tiden för förra världskrigets slut var han åter i Sommen som pensionerad från Statens Järnvägar, och bodde åter hemma i föräldrahemmet, som nu var flyttat till Sommens samhälle, där föräldrarna byggt sig ett hus, sedan även fadern slutat vid järnvägen. Här fann Carl E. Nilsson ro och stillhet till inre samling under de sista tio åren av sin levnad. En innerlig fromhet präglade det Nilssonska hemmet, föräldrarna tillhörde baptistförsamlingen på platsen, och hade varit med från början av dennas verksamhet där. Det var väl närmast detta arv av frihetslängtan och fromhet jämte påverkan av en väcker natur som präglade Carl E. Nilssons diktning. Han blev efter att ha börjat som arbetardiktare allt mer hängiven av den natur, där han lekt som barn, där han till slut fann friden och vilan.

Under åren 1924—26 infördes i Tranås-Posten ett ganska stort antal dikter av Carl E. Nilsson. Av hans icke publicerade dikter kommer Tranås-Posten att i fortsättningen återgiva åtskilliga och vi börjar med

Fädernögården.

Det var en banvakts enkla tjäll
— ett gossesprång från spår,
med helpanel och spiselhäll
i mina barndomar.
Och körsbärsträd där utanför,
som hörde barnen till,
där stundom deras gälla kör
bland fågelsång gick vill.

En sommarkväll när dagen smalt
ihop med skymning där,
och ängens dimflor tog gestalt,
den platsen blev mig kär.
Väl var den stugan låg och trång
och fylld av stöj och larm,
men där ljud då och då en sång
som gjorde kinden varm.

Jag går ej ofta därbortåt,
ty sorgen vandrar med,
och kinden blir ej sällan våt
bland stubbar efter träd,
som sjöngo över lek och ras
en vänlig melodi,
men kunde hota med karbas
vid smått kahaljeri.

Och söker blicken ned mot sjön
ett spår av det som var,
så bliver upptäcktsfärdens rön,
att minnet blott är kvar.
Dock, se! Ett Eden ligger kvar
— en smedja grå och sned
från tid då gossedrömmen var
att bliva stor och smed.

Väl saknar jag de skogsackord,
som en gång susat där
och gamla träd på statens gård,
som icke mera är.
Väl sörjer jag en skön allé,
men ej dess träd och sång,
min sorg är sorgen vid att se
det skönas undergång.

Innestängd

Vad rör det mig om solen lyscr,
min visa får ej dagens glans,
min pipas bästa ton förfryser,
som blomman dör vid flingors dans

Vad rör det mig om vinden spelar
en hymn till livet för min själ,
min sång skall dö bland ok och
selar,
min sång går lutad som en träl.

En gång kanhända var det våren,
som sjöng en sång bland gårdens
skräp,
en sång om liv, som sjöd i snären
om doft och färg i Floras släp.

Jag sitter dock på samma trappa.
Ej lugn. Jag rasat har ibland
och gripit vandringstay och kappa
men aldrig hunnit solens land.

Så blev min pipa en gång skuren
— i skuggan — av en blekgrön
kvist,
som bitter danats av naturen
och intet av naturen mist.
Carl E. Nilsson.

Deklaration.

Kan du ej förstå mig, Mor?
Trör du väl jag hatar
den som är din vän?
Trör du väl jag ratar
utav ondska den,
som för dig är vorden stor,
Mästaren, som hjälpt dig, Mor?

Forna tiders nasaré,
han som hjälpte alla,
även fiender,
vill jag ödmjuk kalla,
liksom du, min vän.
Men åt dagens farisé
vill jag hava rätt att le.

Carl E. Nilsson.

OKÄNDA HJÄLTAR har vi väl lite var, själv har jag många. Ett helt galleri som förvaras dolt för världen i själens djupaste skrymslen. Jag har mött dem under olika perioder i mitt liv, i de mest skiftande situationer, många är bara ansikten utan namn. Ingen av dem har haft minsta aning om vad han betydde för mig, en för honom helt främmande människa.

OM EN AV MINA "HJÄLTAR" vet jag i yttre måtto ingenting annat än att han heter Sundin. Jag har bara träffat honom några sekunder, per telefon en-höst för några år sen. Det hände sig att jag skulle ringa hem från mitt arbete. Det var sent en kväll. Jag fingrade lite förstrött på nummerskivan. Det dröjde oväntat länge innan någon svarade. Plötsligt hörde jag en våldsamt hostattaok från en grundförkyld person och så en djup röst, som med vänligt tonfall sa: "Sundin". — "O, jag ber tusen gånger om ursäkt", stäm-made jag, "jag har slagit fel..."

Jag väntade mig en lång harrang om hur hänsynslöst det är att inte titta efter hur man slår på nummerskivan så att man väcker och skrämmer intet ont anande, hygliga och dessutom förkylda människor, som har rätt att få ligga ostörda i sina sängar kl. 12 på natten. Allt det där cyttet hade jag ju faktiskt för-tjänat. Men det kom intet skyfall av ord, ingen åska. I luren hördes bara en alltjämt lika vän-lig och nu tröstande röst:

— Det gör ingenting, fröken lilla! Godnatt!

ALDRIG SKA JAG GLÖMMA Sundin! Min ökände telefonbil-late i natten, sjuk och uppväckt men ändå lika hövlig och balan-serad, som om jag träffat honom piggt och nyter och bacillfri mitt på en solskensdag!

JAG HAR OCKSÅ andra hjäl-tar, många som sagt... En av dem såg jag igen i går efter en intervall av flera år. Jag vet inte vad han är, jag vet inte ens vad han heter. Första gången jag såg honom var från läktaren på idrottsplatsen i min skolestad. Jag var skolflicka och jag tyckte att den där illa växta studenten, skev, kutryggig och förläst, var löjlig. Se, han envisades med att delta i löpning efter löpning, fast han alltid kom sist, ja, flera varv efter de andra, och fast man skrattade åt honom på läktarna, gjorde narr av ho-nom — minst av allt såg han ju ut som en idrottsman.

Tiden har gått. Jag har för länge sedan glömt vem som vann löpningarna i min skolestad de åren, men gång på gång har jag

tänkt på den där kuriösa figuren, som alltid förlorade under den höst som jag såg honom tävla men som ändå nästa gång stod vid startgropen.

JAG ÄR TACKSAM mot mina okända hjältar. Sundin har varit mig en läromästare i fördragsam-het, den ökände från Uppsala — Ja, det är en lång historia. Men en sak hoppas jag innerligt: måtte jag aldrig träffa mina hjäl-tar en gång till, på nära håll! Jag vill ha mina illusioner i fred. Jag skulle bli nedbruten om Sundin med åren fått en barsk och butter stämna. Det skulle göra ont i hjärtat om den okän-de inte längre var lika heroisk, som när han sprang sina ensam-ma varv medan vi på läk-taren i vårt gröna oförstånd bara skojade med den som hade svä-rast på plan men som ändå höll ut. Nej, jag vill ha mina hjältar precis som de står i sina nischer i min själs privata panteon.

Beil.

Så var det

när seklet var ungt...

Då Carl Johan gjorde lustturer på Sommen

Sommen av i dag gör kanske inte något starkare intryck på tågresenären som dröjer några minuter och tankspritt ser ut ge-nom kupéfönstret vid det nu dödsdömda gamla stationshuset. Den som gör sig besvär att titta närmare på samhället blir troligen överraskad av den fläkt av nybyggjarliv som råder. "Lådan" som Sommens lådfabriks AB man och man emellan kallas, kör för fullt med tillverkning av olika slags lådor för in- och utländsk marknad. Likadant är det med Möbel- och Mössfabrikerna. Så är det i dag — hur var det



när seklet var ungt? 82-årige Alfred Gustafsson, Annelund, kan upp-läsa om den saken och han gör det över en kopp kaffe med ÖC med-arbetare.

Den som en sommar dag åker utåt Skobo ser ett stycke från vägen Carl Johan, som på av-stånd ser nog så idyllisk ut. Kommer man närmare rivs dock idyl-len brutalt isär, det är spindelväv i hörnen, mörka bräder och av-flagnad färg på den förut så stolta Sommenångaren, som förr användes både till nytta och nöje. Ibland, berättar Gustafsson, drog den virke till sägen i stora prä-mar och på söndagarna antrades den av levnadsglad ungdom för lusttår på sjön.

Och lustigt gick det till, ofta, dessvärre med tillhjälp av sprit vilken det inte var så svårt att få tag i på den tiden. Inom samhället gick det inte, men då for man till Mjölby och köpte sällan mindre än 20 liter, vilket skramlades ihop pengar till i ett lag och som inte kostade mer än 90 öre li-tern. Köptes mindre kvantitet kostade den 1:10. Sprit servera-des också på båten och då kunde det hända att sinnena kom i svalming. Då slagsmålet rasade vid ett tillfälle på kajen i Som-men hände det att när kaptenen blåste avgångssignal en man

sprang fram och bad: Kapten vänta litet, vi har inte slagits färdigt än. Boxholmsborna som ofta var i luven på Sommenbor-na, hade ju utvägen att om det gick illa, sätta sig i säkerhet på båten. När inte händerna räckte som slagverktyg togs de stora snusdosorna fram med snus i hal-va och en spegel i andra halvan. Den energi som tog sig uttryck i slagsmål förr, omsättes i dag bland ungdomen i det mer heder-värda idrottandet, anser Gustafs-son.

Men det var inte bara lusttu-rer med Carl Johan — det var arbete också. Jag arbetade en tid med vedlastning vid järnvägen och fick för det 45 öre famnen eller 2—2:25 om dagen. I sägen tjänade arbetarna 25 öre i tim-man. Det var inte så dyrt att leva som nu förstås. Hyran för rum och kök kostade omkring 15—20 kr. i månaden. Och maten var också billigare. Nu är det fullt med affärer i Sommen att göra av med pengar i — då fanns det egentligen endast en affär — men som ett NK i miniatyr. Där fanns allt från snus till slipste-nar.

Polisman hade samhället ock-så på den tiden, men det var inte så många som brydde sig om vad han sade. Det kunde inte sägas om honom att han inte var ge-myttlig, för när det var oroligt i pojkgänget vid dansbanan kunde han gå fram till ungdomarna och bjuda på en pris snus medan han yttrade: "Släss inte pojkar, vad tjänar det till, jag skall bjuda på en pris i stället". På så sätt lug-nade han sinnena och mäklade fred.

En tid i sin gröna ungdom tjä-nade Gustafsson dräng hos prä-s-ten i Trehörna, vilken hade 5—6 kor och några hästar. Prästgär-den var nästan som ett pensio-nat, säger Gustafsson, ibland kunde det bo ända till 15 perso-ner där. Det var välbehövligt också, för prästens lön var inte så stor utan minsta bidrag mot-togs säkert med tacksamhet. Fast det var förstas prästfrun som svarade för inackordering-arna.

Boxholm

Sextetten "Blåklockan"

Ett blad ur Sommens "musikhistoria".

En vacker förstamajmorgon klingar det sprittande marscher och ljuvliga vårmelodier utöver Sommens samhälle. Musiken kommer uppifrån takterassen på bröderna Lantz fastighet, där sextetten "Blåklockan" musicerar för intresserade och tacksamt lyssnande sommenbor. Årtalet kan göra detsamma, eftersom det inte med bestämdhet kan fastställas och eftersom sextetten under ett flertal år vid första maj och vid andra tillfällen framträdde och spred feststämning och glans över samhället med sin musik.

Sextetten bildades i juni 1912 av medlemmar inom Sommens blåbandsförening. "Musikföreningen" skulle, enligt protokoll, "bliva privat, men blåbandsföreningen skulle understödja densamma". Instrument anskaffades och arbetet kom igång. Redan i september samma år meddelades i ett föreningsprotokoll att "musikföreningen spelade sången nr 16, de två första verserna".

Snickaren Aug. Johansson, Tranås, broder till lantbrukaren Emil Johansson, Sävsjön, och f. d. musiksergeant vid Blekinge bataljon blev den som till att börja med tog hand om ledningen. Om den första övningen, som hölls på Möbelfabriken, skriver en av medlemmarna i sextetten, hr Karl Ångbom, Stockholm: "Där etablerade sig de nyordna musikererna mellan hyvelbänkarna och satte så igång med tonbildning med rätt

tivelaktig framgång. Notkännedom var minimal, varför de i instrumentköpet ingående noterna ej kom till användning varken denna eller följande kvällar. Bland noterna fanns ett karaktärsstycke, "Kvarnen i skogen", och trots att detta stycke aldrig blev införlivat med repertoaren — emedan det var för svart i noterna, torde det bristande väljudet och det fullkomliga oljudet ha påmint mer om ett gnislande kvarnhjul med osmord axel än om musik." Men de unga adepterna fick den kvällen även annat till livs. "Med ohöjd förvåning och enorm beundran" fick man lyssna till hr Johanssons esskornett, på vilken han briljant utförde "Björneborgarnas marsch".

Måhända framstegen på musikens törnbeströdda väg icke gick i så hastigt tempo, som de nyordna musikerna önskade, varför en och annan syntes tröttna redan i begynnelsen. Under alla förhållanden måste en av de ansvariga för sextetten vid ett möte i november 1912 meddela, "att blåsare till instrumenten ej kunna anskaffas". Han undrade också om inte blåbandsföreningen kunde anskaffa folk, men protokollet upplyser endast om "att saken fick bero till nästa möte".

En tid fick nu instrumenten ligga oanvända och förvarades i olika hem, men under följande år, 1913, skulle nya friska krafter komma till, vilka sedan skulle komma att stå kvar inom kåren under hela dess korta men glänsande levnadssaga. Baptistpredikanten Gustaf Falk, som nu inflyttat i samhället, samlade i början av året ihop resterna av sextetten och satte snart fart på det hela. Manskapsstyrkan bestod i början av äldre personer, men Falk samlade omkring sig en del pojkar, som var villiga att lära sig blåsa. Noter till lättspelade stycken anskaffades och med den enwise dalkarlens hela styrka lyckades den f. d. frälsningsarmémusikanten snart få det hela på fötter.

Genom Falks förmedling anställdes en äldre pensionerad musikfan- (Forts. på sid. 8.)



Sextetten "Blåklockan" i Sommen efter en gökotta 1913. Från vänster i första raden: Zeth Lantz, Harry Swärm, Harry Hörberg, Josef Hermansson och Helge Fulgentiusson. Övre raden: Karl Ångbom, Axel Johansson (tillfällig ledare) och Oscar Lindahl.

Veckans citat.

Ljudlöst stilla vinterdagen
skrider, kort och skum.
Luften, grå av fuktig dimma,
tynger, len och ljum.
Och det tår. Droppar plaska
ned från regndränkt tak.
Mossens vatten krusat glider
fram i isens vak.

Ola Hansson.

Tö.

Nr 7: 49. 19/2 Blå Bunde.

Zeth Lantz, min bror.

s. 2.

Min bror:

Karl Ångbom

112 34 Stockholm.

S:t Eriksgatan 58 I II

Min bror Harry Hörberg

Tranås.

SEXTETTEN...

(Forts. fr. sid. 1.)

junkare vid namn Bruzelli från Linköping, vilken ytterligare trimmade pojkarna. Om det första sammanträffandet med honom skriver Karl Ångbom. "Det var med spänning vi emotsåg hans ankomst och med bavan gick vi till den första övningen under hans ledning. Så skulle vi då ge prov på vår förmåga och det utvaldes en i vårt tycke utomordentligt fager tonskapelse. Någon applåd blev det inte. Däremot gick fader Bruzelli runt på golvet, utstötande bekyrnade rop: Pojkar, pojkar! Det skär som knivar! Här måste blåsas skalor! Så blev det ock. I oändlighet, åter och åter, skalor och åter skalor. Från G-dur till C-dur, från Amoll till Fiss-moll. Resultatet uteblev dock ej. Tonsäkerheten steg och till slut var musiken rent av välljudande.

Om en tid gavs den första konserten i Elimkapellet. Lokalen var fylld till sista plats och det hela blev en stor framgång. Så fortsatte arbetet med övningar i målare Lantz verkstad eller ute i skogen vid Alefällan. De offentliga framträdandena blev fler och fler. Man spelade vid blåbandsföreningens fester, vid söndags-skolfester och vid andra möten inom och utom samhället. Man for i lövad vagn till Trehörna och Rinna eller med "Carl-Johan" ut på sjön Sommen. Ibland gavs konsert i någon kyrka och ibland spelade man vid ett bröllop. Musikens ekonomiska främjare och andra hyllades med musik vid födelsedagar och andra högtidliga tillfällen. Då kunde det vintertid hända ibland, att instrumenten strejkade för uppvaktarna, emedan ventilerna frusit fast i den kyliga morgonen. Inte var det väl heller bättre sommartid ibland. En stekhet sommarsöndag skulle man ut och

marschera, sedan man först i ett hem på platsen man gästade intagit en stadig måltid. I ett förtroligt sammanhang yttrade ledaren efteråt till en av medlemmarna. "Vet 'an bassisten, je' trodd je' sku' dö!"

Pengarna har ju alltid spelat en stor roll här i världen. Utan dem kommer man ingen vart. Så var det ock för musiker. Noter och instrument kostade en hel del, liksom den instruktion som gavs av Bruzelli. Vid konserter och dylikt plockade man dock in en del slantar. Då kunde sextettens rolighetsminister halvhögt räkna gästerna och utbrista: "Titta där, där strömmar det in 50 öre och där en krona och där sjuttiofem öre. I det sistnämnda fallet var det en vuxen och ett barn som erlade sin tribut. Men pengar kom in även på annat sätt. En gång var man uppe vid Stallberga och spelade för direktör Axel Lander, nu bosatt i Tranås, och där överlämnades på stående fot 25 kr. till sextetten. Många andra trogna understödjare uppenbarade sig även under denna tid till fromma för sextettens arbete.

Ären gick. Pojkarna växte till och fångades mer eller mindre upp av vardagens många bestyr. Det blev svårare att hålla ihop det hela. Så flyttade ledaren från orten och sommaren 1917 framträdde sextetten för sista gången inom samhället. Det var vid målarmästare Albert Lantz 50-årsdag. Samma år gjorde man en färd till Nässjö och Bodafors, sextettens sista längre utfärd. Omkring 1919 gjordes ett nytt försök att samla sextetten. Nya medlemmar värvades och övades upp och vid något enstaka tillfälle framträdde man också inför offentligheten, men i stort sett var "Blåklockan" avsmunad och dess saga all. Instrumenten tystnade, de svarta mössorna med det ljusblåa bandet med broderade blåklockor lades åt sidan och medlemmarna skingrades var och en åt sitt håll. En blev handlare i Motala

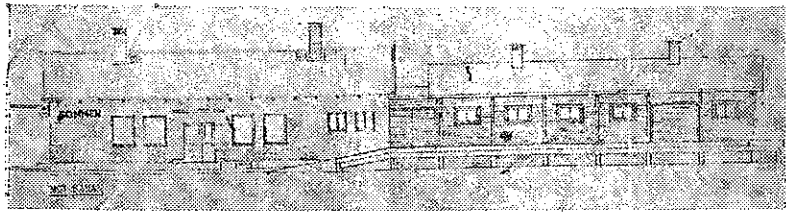
och en annan landsfiskal i Tranås. En hamnade i Amerika och en annan i kungliga huvudstaden. Men var och en av dem stannar väl då och då inför ungdomens minnen från det lilla samhället vid Sommens strand och instämmer med en av de forna kamraterna, signaturen "Basso in F", i följande strof:

Vackraste sjö ibland sjöar.
Bläögd och ren som ett barn.
Runt dina holmar och öar,
spinner min längtan sitt garn.

Gösta Sandström.

Ett gammalt stationshus historia

Några anteckningar inför ombyggnaden av Sommens station



Hur man tänker sig det nya stationshuset sett från banan.

Sommens station står inför sin ombyggnad — eller rättare sagt rivning och återuppbyggnad. Sedan 1874, det år då järnvägen öppnades för trafik, har stationshuset stått oförändrat — frånsett att interiörerna alltemellanåt moderniserats — men nu kommer dubbelspåret och kräver utrymme och det blir ingen annan råd för SJ än att plocka ned den gamla ärevärdiga byggnaden. Efterträddaren blir — åtminstone när man ser den på en blåkopia — tämligen enkel, en envåningsbyggnad, sammanbyggd med godsmagasinet, som byggs ungefär mitt för Konsumaffären, d. v. s. cirka 250 meter norr om det nuvarande stationshuset. Men SJ kommer säkert att välja vackert material och när det nya stationshuset en gång står färdigt, så blir det nog också en prydnad för samhället. Någon arkitektonisk skönhet kan man f. ö. knappast säga präglar det nuvarande stationshuset heller.

Men en sak vittnar Sommens gamla stationshus om, och det är om vilka förhoppningar, som man en gång knöt till den nya stationen vid Sommens strand. Tranås och Boxholm fick lika fina stationshus, annars är husen vid de övriga stationerna utmed linjen av betydligt enklare utförande. Sommen skulle bli en storstation, det ser man på huset, den skulle bli kontakten mellan stora världens och bygderna kring Sommens stränder. I Sommen skulle skogens timmer och massa lastas upp på den sjökaj, som kom till samtidigt med att stationen byggdes, och från Sommen skulle bönderna runt sjön få sina tyngre varor. Ja, det var t. o. m. en gång på tal att man medelst slussar skulle kunna anknyta sjön Sommen till Kindasjöarnas vattensystem, och

man projekterade en särskild järnväg från Sommen till Jönköping. Så småningom kom den banan att heta Jönköping—Gripenbergs järnväg, fast den aldrig orkade längre fram än till Vireda.

Sjöfarten drog mycket frakter till Sommen.

Under många år var också Sommen en ganska stor station, och först 1927 klassades den ned till stationsmästarestation, d. v. s. under klass 4. Några år efter det att stationen blivit färdig sjösattes den stolta ångaren Karl Johan vid Stallberga, och redan tidigare hade virkesomlastningen börjat vid kajen. Karl Johan och andra mindre ångbåtar drog i många år laster till Sommens station och tog laster i sjökajmagasinet, som nu är rivet, men som förr i tiden allt efter årstiderna fylldes av olika varor, som skulle ut till socknarna utmed sjön. Upe från allmänningsskogarna drog hästfororna i jämn lunk massor av virke till stationen. Så småningom kom också de egna träförädlingsindustrierna, Rosslefalls såg och Ydrias dörrfabrik och senare andra, alltjämt igång varande träindustrier, främst då Sommens lådfabrik, som byggde sin tillverkning på det ovanligt förnämliga virket i storskogen i gränsbygderna mellan Småland och Östergötland.

Biltrafiken blev en svår konkurrent.

Men det kom så småningom ett stort streck i räkningen för Sommens station och det var bilarna, som började konkurrera på 20-talet. Varutransporterna med båt tunnades ut, bilarna tog virket till andra sågar och andra stationer

och kranarna vid hamnkajen fick allt mindre att göra. Men under tiden växte samhället vid sjöstranden till på andra håll. Träutlastningarna är alltjämt mycket stora, men nu är det sågat och förädlat virke, som går från Sommen. Små ivriga bogserbåtar släpar med oförtrutet energi väldiga flottor till paternosterverket vid Trävaruaktiebolaget Sommens såg, bräderna går upp i sorteringsverket och staplas med truck i stora staplar, som så småningom går vidare ut till industrierna i våra bygder, men även till längre bort

belägna fabriker. Lådfabriken kräver alltjämt det finaste kvalitetsträet för sin tillverkning, i Holavedstrå blir virket omvandlat till hammarskaft och massor av andra träartiklar o. s. v. I sista hand blir det Sommens station, som får ta hand om det mesta av allt detta, liksom det gods, som kommer från Sommens andra livliga industrier.

Det gamla stationshuset — samhällets »centrum».

För det är nu en gång så, att ett gammalt stationshus på sitt eget sätt står mitt i byn — trots alla bussar och bilar och andra samfärdsmedel, som kommit till under årens lopp. I det gamla stationshuset hade man förr i tiden även poststationen — man gick helt enkelt in till stinsen och fick sina tidningar och brev och en pratstund, ungdomen samlades i

väntsalen — på kvällen och stajade och väsnades medan den väntade på tågen — inte för att den skulle ut och resa, utan för att »titta på tåget», vilket förr i tiden var en, ehuru betydligt billigare, motsvarighet till vår tids bio. Tågen gick ut i världen, man fick se främmande människor och man fick önska och drömma sig till mycket, som man kanske inte talade om, men som obehagligen drog stationssamhällets ungdom till väntsalen fram på kvällskvisten. Ibland blev kanske bråket allt för stort i väntsalen, och då kunde det hända, att stinsen själv uppenbarade sig med guldgaloner och allt, kanske eskor-

terad av en eller annan av sina underordnade och då kunde det vankas stryk efter noter. Ja, i Sommen hände det t. o. m. en gång att en stins fick stånda inför häradsrätten, för att han använt för hårda uppfostringsmetoder. Men man kan förstå stinsarna också. Någon



Det nuvarande stationshuset.

arbetsro blev det inte på expeditionen och i övervåningen bodde han med sin familj, och vem vill ha lekstuga under halva våningen var enda kväll året runt. Nu är det inte längre så vanligt att ungdomen offerar kvällarna på att »titta på tåget». De intressantaste tågen, snälltågen, rusar med dunder och brak »vårdshus förbi» och persontågen har sällan något av intresse att bjuda, och posten har sedan år 1926 egna lokaler på annan plats i samhället.

De första stinsarna kom oftast från armén eller flottan.

I järnvägstidernas begynnelse representerade järnvägspersonalen tillsammans med länsman, prästen, knekten och några andra Staten i de nya stationssamhällena, och de besatt en makt och myndighet, som både brukades och ibland missbrukades. Men de gam-

la stinsarna och stationsskrivarna och stationskarlarna var oftast folk med färg. Pliktrogna, noggranna och säkra typer, som riktigt fick erfara att kronans kaka är liten men säker, i synnerhet liten. Stinsen var en viktig person, och när de första stationerna kom till, så var stinsen oftast en officer ur armén eller flottan. Så var också fallet i Sommen.

Den, som först var stationsföreståndare i Sommen, var Victor Hjalmar Kock, som var född 1844 och avled 1917. Han var, när han tillträdde tjänsten i Sommen, löjtnant i Kongl. Marin Regimentet, i vilket han sedan blev major. Han stannade i Sommen i hela åtta år och blev sedan stins i Moholm, Hässleholm och slutligen vid Stockholms central, och hans karriär inom SJ tyder på att han var en framstående järnvägsman. Han

blev också så småningom Vasariddare, Svärdsriddare m. m. och fick stora guldmedaljer för »nit och redlighet i rikets tjänst». Kock efterträddes vid årsskiftet 1882—1883 av C. G. E. Dankwardt, som förestod stationen till 1895, då han blev stins i Åby. Han tycks ha varit en fin och tillmötesgående man, som tillvann sig stor popularitet bland Sommenborna och det finns alltjämt folk i Sommen, som kom-

mer ihåg honom. Nästa stins var tidigare förste stationsskrivare i Hallsberg och hette G. A. Blomberg. Han stannade i Sommen i 14 år, då han avgick med pension. Han efterträddes 1910 av Ch. F. Svensson, en inbiten ungarl, som gjorde till sin livsuppgift att dämpa de vilda sederna i stationens väntsal, och det gjorde han så grundligt att de ständiga fejderna till slut resulterade i att en avbasad sammnyngling och stinsen möttes inför Norra Vedbo häradsrätt med stinsen som svarande. Det blev böter, men fostrarmiten svalnade därför inte. 1917 flyttade Svensson från Sommen och blev expeditionsföreståndare i Göteborg, där det väl var lite lugnare. Under åren 1917—1924 var J. R. Sandahl stins i Sommen, och han var kanske den som tillvann sig den största populariteten bland allmänheten. Han blev sedermera stins i Fässberg. Den siste stationsinspektoren i Sommen var Carl O. F. Alving, en skåning som tidigare varit förste stationsskrivare i Malmö och senare blev stins i Höganäs. Alving hade på sitt sätt utkämpat första världskriget på en gränstations godsexpedition, och de två år han tillbringade i Sommen betraktade han som en välkommen semester. Han har tecknat ned några minnen om hur det var i Sommen i början av 20-talet, och som en kuriositet kan nämnas, att det var Alving, som skaffade skrivpulpet och expeditionsslucka för allmänheten. Tidigare hade trafikanterna fått traska in på expeditionen och utträtta sina ärenden där, och det kunde naturligtvis ha sina besvärligheter. Sjötrafiken var då ännu livlig. Det kom trävaror och trämassebalar från stränderna runt Sommen och man hade mycket arbete med att lossa och lasta över i järnvägsvagnarna vid stickspåren längs kajen, där det fanns några handdrivna kajkranar. Generaldirektör Granholm inspekterade en gång Sommen och påyrkade att kranarna skulle få elektrisk kraft, men det hanns inte med medan Alving var kvar i Sommen. Karl Johan trafikerade då alltjämt sjön, men redan då hade bussar och bilar tagit en stor del av ångarens

belpåret fram som det gör nu, så måste det nog komma igång tämligen snart.

passageraretrafik. För en skåning var naturen kring Sommen en nyhet, som stins Alving fann underbar, och han berättar om hur man från den trivsamma stinsbostaden kunde höra orrarna spela på andra sidan sjön.

Mellan 1874 och 1926 hade Sommen 6 stationsföreståndare, under de följande åren har stationen bytt chef lika många gånger. Sommen blev stationsmästarestation 1927 och därmed — som det tycks

— en slutstation för stationsmästare från mindre stationer. Av de sex har tre avgått med pension och en avidit, en är kvar i tjänst och endast en har sökt sig till annan station. Den förste stationsmästaren var N. J. Stjerqvist, som stannade i åtta år, då han avgick med pension. Han efterträddes av F. J. Karlberg, som endast var kvar i fyra år, då han fick Hasslarps station. J. R. Ekstrand blev endast Sommenbå i två år, han var på gränsen till pensionsåldern när han kom dit. E. V. M. Almqvist kom från Sorsele i Norrland 1941 och avled i Sommen den 23 januari 1943 och han efterträddes av F. W. Gentz, en utmärkt skicklig och omtyckt järnvägsman, som avgick med pension förra året, då han efterträddes av Sven Jönsson, som kom till Sommen från Smålands Rydaholm.

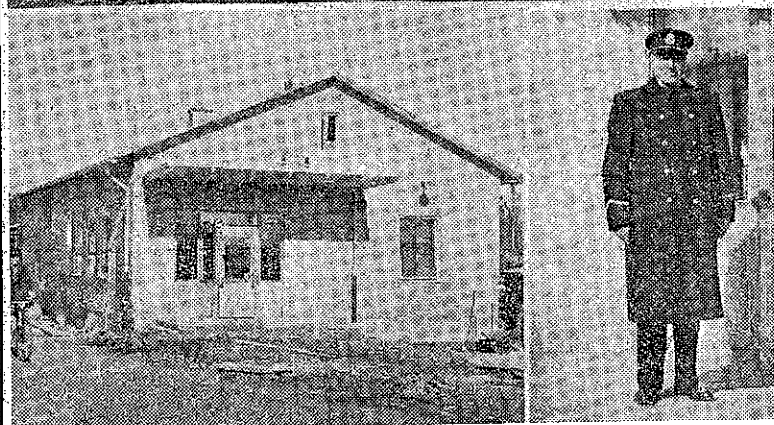
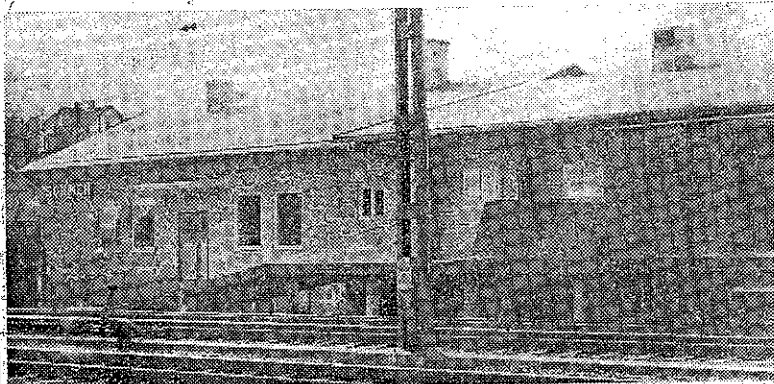
Det nya stationshuset rationaliserar arbetet på stationen.

Och så till sist något om det nya stationshuset, som tydligen skall bli ett försök att omsätta SJ:s rationaliseringssträvanden i praktiken. Stationshuset och magasinet har byggts i anslutning till varandra, vilket underlättar arbetet på mindre stationer, där godsexpeditionen ofta också får vara godsutlämnare och traska otaliga gånger om dagen mellan magasinet och expeditionen. Väntsalen får utgång på södra gaveln och bör bli mindre dragig än väntsalen med en stor dörr på vardera långsidan. Salen blir 11×5 meter och bör av ritningarna att döma bli ljus och luftig. Expeditionslokalen förefaller inte överdrivet stor och har direkt anslutning med perrong och resgodsmagasin. I själva stationshuset finns dessutom ett varmrum och från detta har man anslutning till godsmagasinet. Huset blir i en våning — några tjänstebostäder bygger SJ inte längre i sina stationshus — och längden blir cirka 20 meter. Godsmagasinet, som kommer att ligga något

framskjutet mot spåren för att ge plats för lastkaj, blir lika lång. När bygget skall ske är ännu inte riktigt klart, men arbetar sig dub-

Sommens nya stationshus tas i bruk på lördag

Rivningen av det gamla börjar på måndagen. Nya stationen en modern och välplanerad anläggning



Överst det nya stationshuset med godsmagasinet från spårsidan. Nederst till vänster entrén till väntsalen och därintill stins Erik Sederholm på trappan till det nya stationshuset.

I morgon är det storflyttning på Sommens station. Det nya, fina stationshuset tas då i bruk och på måndag börjar det gamla att rivas. Det blir en helt ny anblick, som hela trakten kring stationen kommer att få när allt blir färdigt om några månader, och anblicken kommer att bli mycket vacker och trivsamt.

En rundvandring i de nya lokaliteterna visar besökaren en lyckad och välfunnen planlösning av stationshuset. Det inrymmer en utmärkt vacker väntsal, 10x5 meter stor med vindfång, biljettlucka, bagagelucka, telefon och riklig belysning från en massa lysämnesrör. Bagagerummet är rymligt och bra tilltaget, och det behövs också när det samtidigt skall vara genomgång från expeditionen till plattformen och mellan expeditionen och godsmagasinet. Expeditionslokalen ser inte överdrivet stor ut, men bör räcka för nuvarande personalen. Den hade inte fått någon möblering när vi besökte Sommen i går, men man

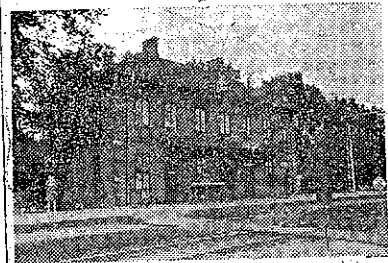
kunde i alla fall konstatera att det blir en synnerligen ljus och trevlig expedition med sol både från öster och söder.

Ett arrangemang, som alla som haft med järnvägstjänst att göra måste tycka om, är att godsmagasinet fått direkt anknytning till expeditionens lokaler. Från bagagerummet kommer man ut i ett uppvärmt magasinutrymme för gods, som är ömtåligt för köld och här finns också stationens arkiv. Från varmrummet kommer man direkt ut i det rymliga godsmagasinet med taket uppburet av Töreboda takstolar med 10 meters spännvidd, utlastningsluckor mot spårsidan och portar för mottagning och utlämning utmed landsvägssidan. I källaren finns panncen-



G.

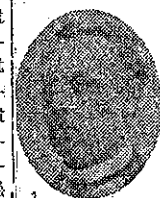
tral, telefonreläer, batterium m. m. Själva stationshuset är uppfört av gult fasadtegel och skall få takläggning av antikbehandlat taktegel, vilket skall vara något mycket fint. Man har t. o. m. kostat på sig en neonskylt med stationens namn och så småningom skall det bli planteringar och annat trevligt runt hu-



Det gamla stationshuset, som man börjar riva på måndag.

set. Plattformen ligger söder om stationshuset, varför tågen aldrig kommer att stanna alldeles framför stationshusbyggnaden. Därigenom har man fått trafiken mellan stationshuset och plattformen riskfri för trafikanterna, då de uppåtgående tågen stannar innan de når fram till övergångsplatsen. Överhuvudtaget får man intryck av att hela stationsfrågan lösts mycket omsorgsfullt och lyckligt.

Det anser också stationsinspektör Erik Sederholm, som tycker att det ska bli härligt att få flytta in i de nya lokalerna. I väntan på det nya stationshuset har man inte gjort något åt det gamla på rätt lång tid, och det börjar se lite ruffigt ut där nu. Men, som sagt, på lördag flyttas det och sedan är det bara att hoppas att järnvägspersonal och trafikanter



Tio sommenstinsar.

Fr. v. V. Hj. Kock 1874—1882, C. G. E. Dankwardt 1883—1895, C. A. Blomberg 1896—1910, J. R. Sandahl 1917—1924, Carl O. Alving 1924—1926, J. R. Ekstrand 1939—1941, C. J. Karlberg 1935—1939, E. V. M. Almqvist 1941—1943, F. W. Gentz 1943—1947, Sven Jönsson 1947—

Tala vänligt

Tala vänligt, blida ord
äre regn för törstig jord,
hårda ord som nässlor reta
såra, sarga och förtreta.

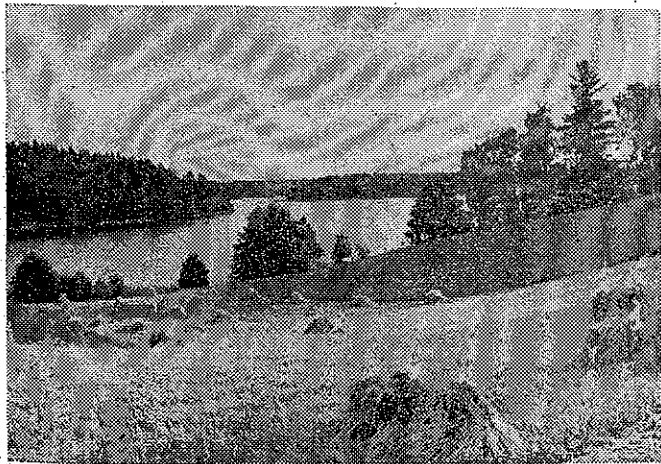
Tala hoppfullt, hoppets ord
föra sol och vår ombord.
Kalla ord likt dystra skyar
giva endast tårebyar.

Tala sanning, den består
sommars, vinter, höst och vår.
Den går fram i alla väder
och bär alltid kungakläder.

Tala sakta, tänk dig för,
säg ej allt vad örat hör
även om det fakta gäller
tänk på vad för ord du fäller.

Och om man din hjälp begär,
tänk på löftet som du ger.
Lätt är vackra löften giva
bättre är att trofast bliva.

(Gammal dikt av okänd författare).



Utsikt över sjön Sommen från Stallberga

ÖC-foto

Idyllen får vika för tidens krav i Sommen

Förbättringar och modernisering är ett led i framåtskridandet, men det är inte alltid säkert, att dessa faktorer bidrar till skönheten.

Sommen, det lilla idylliska samhället på gränsen mellan Småland och Östergötland, har tagit ett långt steg på framåtskridandets väg genom den nya järnvägsstationen. Där den nu placeras, i centrum av bebyggelsen, medför den förbättrade möjligheter för industri och handel, men å andra sidan bidrar den till samhällets förfallning.

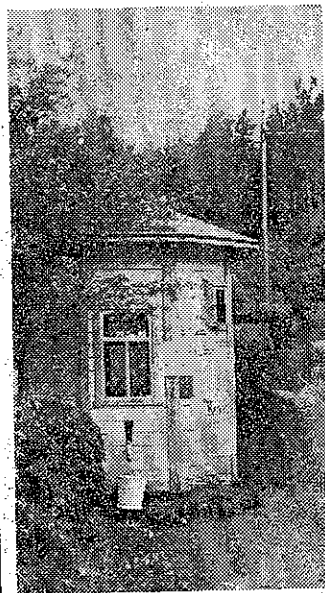
För den, som varit van att se den gamla järnvägsstationen på den ursprungliga platsen med den hänförande utsikten över viken, står det klart, att den nya skapelsen kunde ha byggts betydligt mera tilltalande. En annan sak är, att man med den nya sträckningen av spåren går miste om den vackra synen av Sommens vatten och öar. Så får man då här ett bevis för att idyllen måste vika för tidens krav.

För en del av samhällets innekänare har dubbelpåret, som nödvändiggjort järnvägsstationens flyttning, medfört direkta olägenheter, och det är för de många, som är bosatta i "Första'n". Inte nog med att de fått längre till stationen — de har också fått en betydligt längre väg till sjön genom att järnvägsmyndigheterna rivit övergången vid möbelfabriken. För den som bor i Villaängen betyder det också, att avståndet till samhället med affärer o. d. förlängts med omkring en km. Eftersom åtta fastigheter är belägna i ången betyder rivningen av övergången ganska mycket. Den har motiverats med att det skulle medföra alltför stora risker att ha den kvar, men det vill nog inte "förstadsborna" sätta någon större tilltro till. Vägen förbi Stallberga skola upp till gården är endast skyddad av larmklockor, och sikten är mycket dålig vid passerandet av järnvägen. Nu anser man, att den övergång, som funnits ett 50-tal år och som ligger mera öppen åt alla håll, borde ha försetts med en säkerhetsanordning i stället för att tas bort. Nu lär det vara så, att starka krafter är igång för att göra det drägligare ur trafiksynpunkt för denna del av samhället. Man får hoppas att de

lyckas, ty annars har utvecklingen tagit ett steg tillbaka.

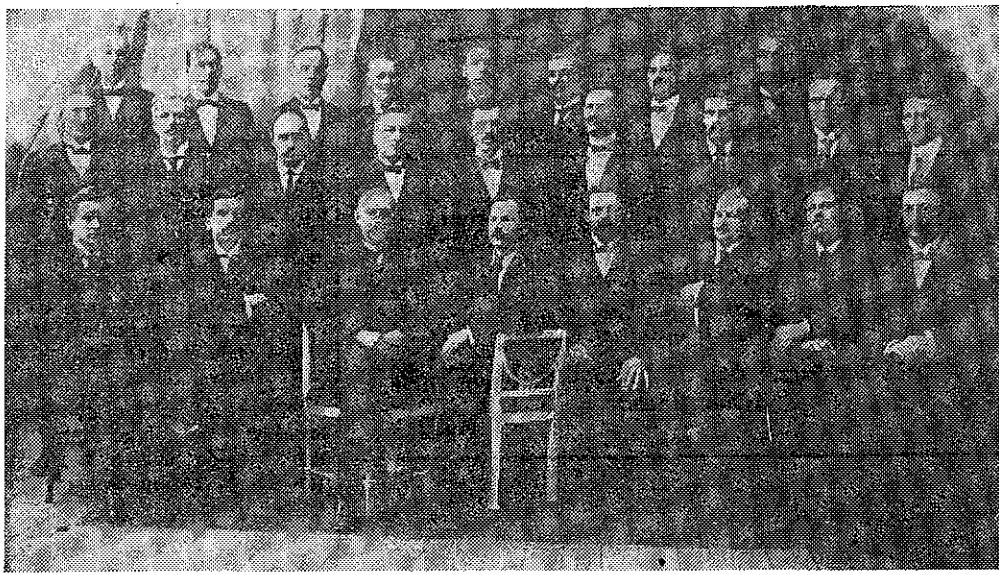
"Första'n" är f. ö. värd ytterligare några rader. Ännu väntar man på, att vattenfrågan skall ordnas. Till våren lär det bli klart, och det är på tiden. Då några företagsamma män vid sekelskiftet grävde en gemensam brunn, var den avsedd för tre fastigheter. Nu är det så, att en stor del av "förstadsborna" alljämt hämtar sitt vatten i denna brunn, ett något antikverat förfarande. Den lilla kuren, som är byggd runt pumpen, ser pittoresk ut. Den bör stå kvar som ett minne efter att ha fullgjort sin plikt.

Trots allt lever idyllen kvar här på Dackes gamla krigsskådeplatser. Omgivningarna med de djupa skogarna är alljämt lika trolska. Sjön med sina djupa vikar och otaliga öar är lika lockande, och helhetsbilden blir ett i utveckling statt samhälle i den fagreste av neider. —



Det gamla pumphuset

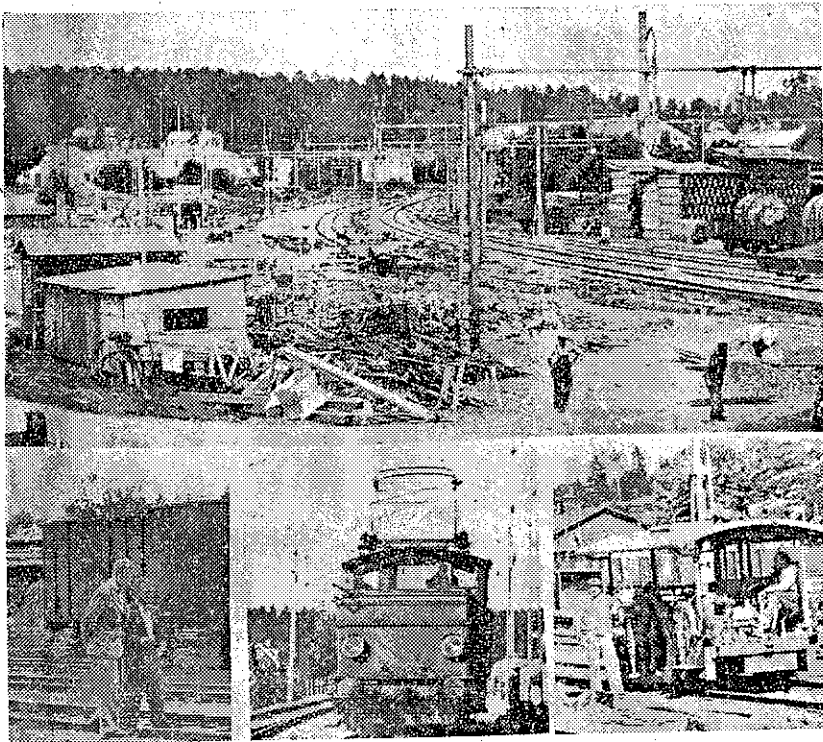
AMERIKANSKA REGERINGEN har i en not till förbundskansler Figl ånyo försäkrat österrikiska regeringen om stöd i dess ansträngningar att upprätthålla lugn och ordning i landet och bekämpa kommunistiska resningsförsök.



Den första kommunalfullmäktigeuppsättningen i Säby: Övre raden fr. v.: Elias Baard, Johan Nilsson, Anders Gustavsson, David Gustavsson, Carl Gustavsson †, Aug. Claeson †, O. Bäckström †, C. J. Käck †. 2:a raden: Hj. Berg, Anton Palm, C. F. Wass †, Aron Andersson, Gust. Forsman, Osk. Karlsson, E. Magnusson †, Ernst Göranson, Arvid Fritzen. 3:e raden, sittande: John Sandberg, Em. Svensson, Aug. Andersson †, Helmer Jansson, Eskil Gustafsson †, G. A. Johannesson †, Axel Lander, Th. Jacobsson

Dubbelspårbyggets stora problem var omläggningen av Sommens bangård

Kurvratningarna kommer att medge hastigheter på 120 km/tim., klart för nya spårets premiär i natt



Överst en bild av den just nu något stökiga Sommens bangård. T. v. pågår arbetet med nya stationshuset. Under t. v. sektioningenjör Yngve Pihl och förste baningenjör Tord Fogelberg i samspråk på Sommens bangård, i mitten loket, som provkörde den elektriska anläggningen i går och t. h. den schweiziska stoppningsmaskinen som gör många mäns arbete

SJ:s egen regi och hittills här 7.4 miljoner kronor anvisats för bygget. När hela sträckan är färdig beräknas spåret ha kostat cirka 12 miljoner kronor. Av brobyggena återstår på linjen Tranås—Mjölby endast två, därav en vägbro strax norr om Strålnäs, vilken skall ersättas en redan befintlig sådan. På den nu färdiga sträckan var det ett såg en hel del diskussion om hur man skulle ordna med vägen från Brömshemmet vid Krämarp till landsvägen, ty genom dubbelspåret blev uppfarten till den gamla vägen för brant. Men den saken löste vi genom att bygga ut en dubbel-sidig uppfartsväg från landsvägen till järnvägens nivå, varefter den gamla utfartsvägen från gården kan användas.

Maskinen har i stor utsträckning fått ersätta forna tiders rallare, omtalar baningenjören vidare. Vi har ba lastplogar för utläggning av bankmaterialet, talbotvagnar för makadamisering eller grusning, stora vagnar av stål med behållare, som rymmer 12.5 kbm makadam och som har luckor genom vilka lasten kan tömmas under vagnen eller på sidan. (Forts. å sid. 4)