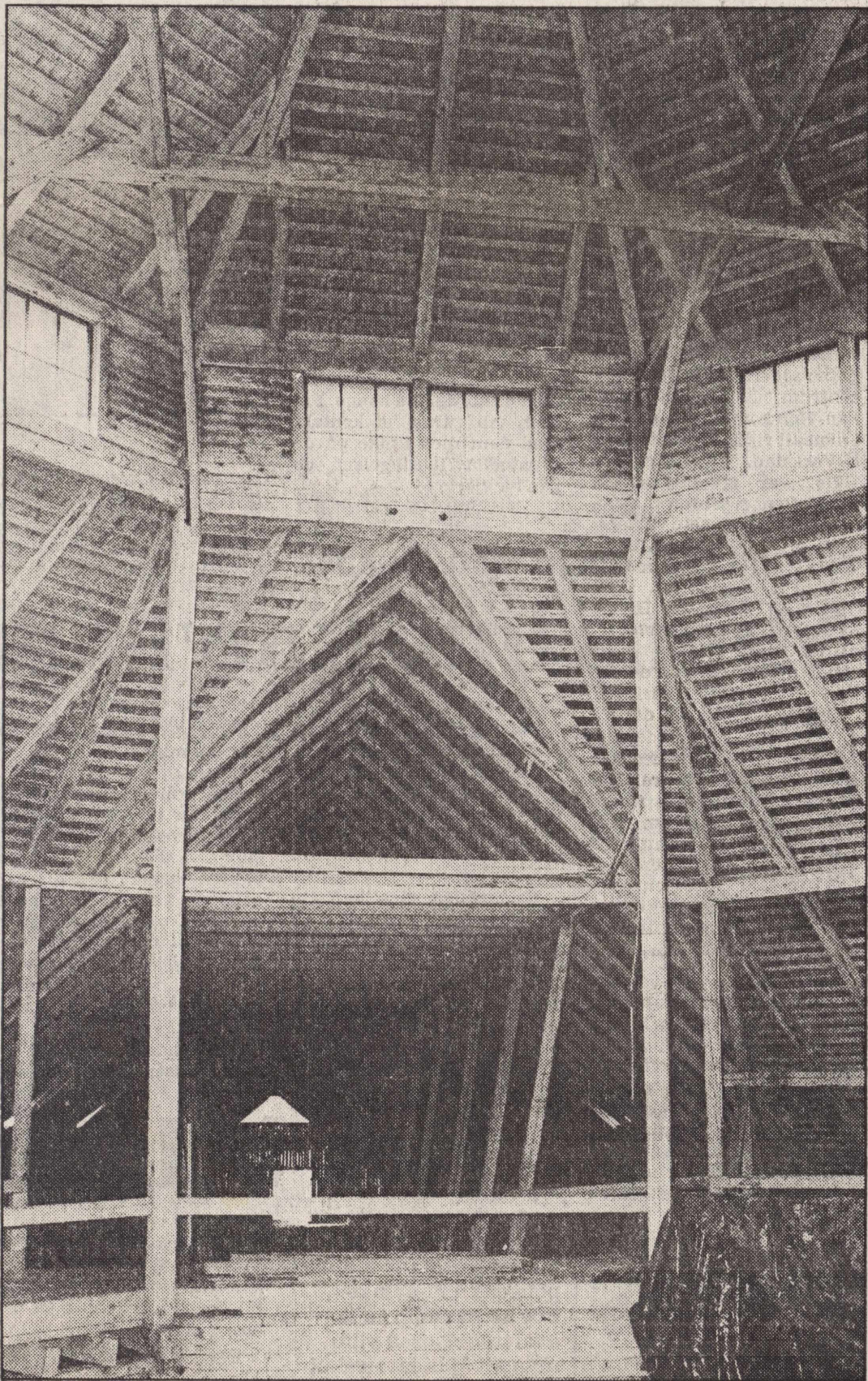


# Sörby ladugård byggnadsminne



*Sörby ladugård med dess unika rundloge ska räddas för eftervärlden. Länsstyrelsen har utfärdat ett interimistiskt beslut om att byggnadsminnesförklara den. Därmed faller kommunens rivningsbeslut som skulle ha verkställts någon gång under våren.*

**MJÖLBY**  
**Förra veckan annonserade fastighetskontoret i Mjölby kommun efter någon som kan riva och transportera bort Sörby ladugård. Nu meddelar länsstyrelsen att man ämnar byggnadsminnesförklara den.**

Länsstyrelsens kulturmiljöenhet har utfärdat ett interimistiskt beslut om byggnadsminnesförklaring av Sörby ladugård. Beslutet gäller under sex månader och under den tiden får ingen rivning ske. Frågan om permanent byggnadsminnesförklaring ska nu utredas och prövas.

#### Vädjan

Det blev plötslig väldigt bråttom på kulturmiljöenheten när kommunens annons om rivningsanbud dök upp i tidningarna förra veckan. Länsantikvarie Carin Claréus författade ett brev till tingsrätten samt skickade ett meddelande per telefax till kommunen. Tidigare har bland andra länsantikvarie Sven E Noreen väddjat till kommunen att inte verkställa rivningsbeslutet från 1986. Hembygdsföreningen har också protesterat utan att få gensvar från majoriteten av kommunens beslutande församlingar. Endast kulturnämnden har

värnat om ladugården och den unika rundlogen.

Sörbylogen anses speciellt intressant eftersom den har kvar sitt ursprungliga utseende med körbanan upp till rundhusets övervåning.

Byggnaden är karaktäristisk för den östgötska lantbruksbygden. Sörby är en gård med gamla anor. I dag återstår en herrgårdsliknande byggnad i 1700-talsstil men innan laga skifte fanns fyra gårdar i byn samt en mjölkvarn.

Ännu längre bakåt i tiden hade byn egen kyrka. Sörby kyrka raserades år 1791 och socknen gick samman med Mjölby. Kvar finns emellertid kyrkogården som använts in på 1900-talet samt en minnessten där kyrkan legat.

#### Gammal kultplats

Logdans på övervåningen i rundlogen, kaffeservering och konstutställning där nere och en lokal för musikaktiviteter i ladan – fantasin flödar.

Man bör också ta till vara lite av byggnadens karaktär genom att inreda en del som lantbruksmuseum, tycker hembygdsfolket.

Och kanske kan ungdomarna i kommunen få en plats i den rymliga ladugården? Det är högt i tak och akustiken kan bli utmärkt om byggnaden renoveras med finesse.

LENA LEVIN