

Linköping och Mjölby har nu full kontroll över Svartån

Det var bl a de gemensamma regleringsintressena i Svartån som gjorde att Tekniska Verken i Linköping och Mjölby/Svartådalens energiverk gemensamt köpte kraftstationerna i Boxholm.

Köpesumman var 25 milj kr, som de båda köparna delar lika. Årsproduktionen i Boxholm utgör ca 20 milj kWh ett normalår och den delas också lika. Med köpet kontrollerar nu de båda intressenterna hela Svartån, från Sommen till Roxen.

— Vi har likvärdiga intressen och det viktiga med det gemensamma ägandet av Boxholm är att vi kan avgöra när det blir lönsamt att släppa förbi vatten för att sedan utnyttjas i någon annan kraftstation, säger Bengt Öberg, VD i Tekniska Verken.

För en del år sedan studerade Bengt Öberg de outbyggda fallen från Roxen till Sommen. Han är därför väl insatt i de möjligheter Svartån har att erbjuda. För Linköping och Mjölby äger, har en utredning gjorts men ännu inte redovisats. Om en utbyggnad blir aktuell behövs bara en del mindre kompletteringar av utredningen för att en vattendom skall kunna begäras.

Utbyggnader

Kvar bland de outbyggda fallen är också Linnefors och Öringe på 1,6 resp 1,8 m fallhöjd mellan Mjölby och Boxholm samt Lönhultsfallet uppströms Boxholms med en fallhöjd på 6,1 m. Fallrättigheterna för alla dessa tre ingår i köpet.

Men inte heller kraftstationen i Boxholm med Bruksfallet är fullt utbyggt. Det har en fallhöjd på 24,5 m och är utbyggt för 15 kbm i sek. Där kan ytterligare ett aggregat installeras.

Stort tillskott

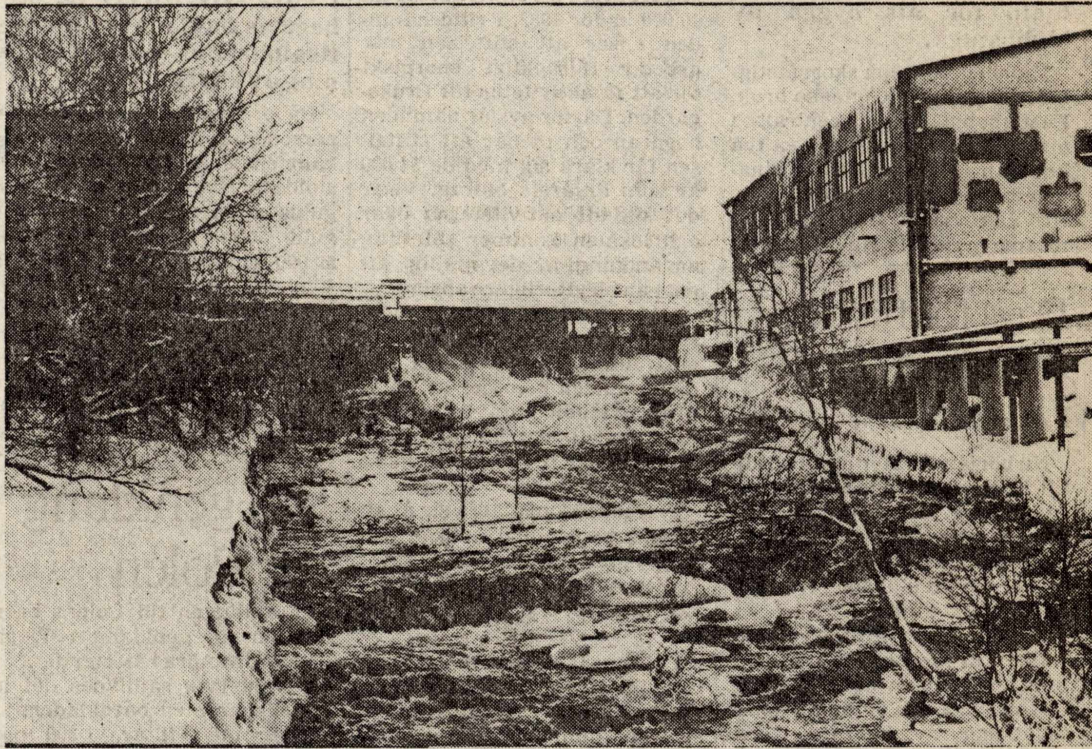
— En utbyggnad är värd att göra, men vi vet inte när — frågan måste först utredas, säger Bengt Öberg. Både han och Uno Marklund, VD i Mjölby energiverk, är överens om att det är på lång sikt den här affären skall bedömas.

Men också på kort sikt får den sin betydelse. Mjölby t ex ökar sin andel av egenproduktion med ca 33 proc. Med Boxholm kommer man nämligen ett normalår upp i 40 milj kWh. Det är en väsentlig del när hela omsättningen för Mjölby ligger på 190 milj kWh.

För litet

För Tekniska Verken får tillskottet inte lika stor genomslagskraft men betyder ändå en hel del.

— Boxholm var för litet att slåss om. Men gemensamt kan vi tillgodogöra oss fördelarna, fastslår Bengt Öberg.



Bland de kraftstationer som ingår i köpet är Bruksfallet i Boxholm, där det finns betydande utbyggnadsmöjligheter

Kraftstationerna i Boxholm kommer tills vidare att skötas av personal vid Boxholms AB precis som tidigare. Exakt hur många kraftstationerna sysselsätter går inte att precisera eftersom personalen också har många andra uppgifter. De nya ägarna har ett avtal med Boxholms AB om tillsyn av kraftstationerna under ett år. Under tiden utreds personalfrågan.

— Vi tänker inte jaga på i den här frågan och vi kan t o m tänka oss att förlänga avtalet, säger Bengt Öberg. Men när det blir aktuellt att helt ta över också tillsynen är det sannolikt att stationerna automatiseras och styrs då antingen från Mjölby eller Linköping.

Sju parter

I utkanten av den här affären har ytterligare en affär gjorts upp, nämligen mellan Boxholms elverk och Boxholms AB. Det köpet avser ställverket som Boxholms elverk köper för 4,2 milj kr. Dessutom har Tekniska Verken och Mjölby energiverk träffat ett transiteringsavtal med Vattenfall. Tack vare det avtalet slipper de nya ägarna bygga nya ledningar mellan Boxholm och Mjölby.

— Ursprungligen var vi två parter — nu är vi sju, säger Bengt Öberg. Med i bilden förutom Boxholms AB på säljarsidan finns nämligen också både Smedbox och Iggesund.

Text:

GULL-BRITT ERICSSON
Foto: ANDERS JACOBSSON



Bengt Öberg, VD i Tekniska Verken, och Uno Marklund, VD i Mjölby—Svartådalens energiverk, har nu ensamma full kontroll över Svartån. Iggesund har skött kontaktarna med Boxholms kommun men för att ingen informationslucka skall uppstå skall de båda också informera Boxholms kommun om konsekvenserna av köpet