

29,5 MKR TILL KV

På bolagsstyrelsens möte i dec 1980 beviljades 29,5 Mkr för utbyggnad av drageriet.

Genomförandet av projektet har redan startat och projektledare är Bernt Mattsson.

Investeringen ger ett ökat dimensionsområde från 10-70 mm runt till 5-100 mm runt och motsvarande profiler.

I investeringen ingår en ny trippeldragbänk i vilken man samtidigt kan dra 3 stänger i området 25-45 mm runt, 2 stänger upp till 65 mm runt och 1 stång i området 65-100 mm runt.

Till denna bänk anskaffas också ny slungrensningssmaskin, utrustning för riktning, kapning och fasning.

Förutom draglinje Schumag 1 B 5, som tidigare beviljats och levereras i maj 1981, skall ytterligare en draglinje anskaffas.

Tillsammans med befintliga två stängdragbänkar och Schumag B 2 (lev 1975) erhålles en modern maskinpark med tillräcklig kapacitet och flexibilitet för att mäta marknadens krav.



Forts sid 2

TILL STYRELSEN FÖR BOXHOLMS AB

Vi har från företagsledningen för Boxholms AB mottagit information innehållande ett till styrelsen för Boxholms AB ställt förslag.

Förslaget innehåller en begäran om att få inleda förhandling om nedläggning av Stålverket och Gjuteriet i Boxholm, och att därefter koncentrera stålavdelningens verksamhet på Finverk, Mediumverk och Drageri.

Om beslut kommer att fattas i enlighet med förslaget innebär, utan att styrelsen och företagsledningen samtidigt kan utlova att anskaffa nya arbetstillfällen för de som försvinner, så innebär detta förutom det definitiva slutet för Boxholms AB som järnbruk, också mer eller mindre en katastrof för sysselsättningen inom Boxholms kommun.

Som exempel på vad det innebär för sysselsättningen, så betyder en minskning av antalet arbetstillfällen av denna storleksordning, i förhållande till folkmängden i Boxholm, detsamma som om 4 000 arbetstillfällen försvinner från Linköping, eller 40 000 från Stockholm efter samma beräkning.

29,5 MKR...forts fr sid 1

I projektet ingår också förändringar av lagerhantering med viss ny utrustning samt översyn av administrativa rutiner.

De lokaler som står till förfogande är ett utökat område i hall D/E, mediumverket. I projektet ingår även uppförande av en ny byggnad för kontor, verkstad och förråd.

Bruksbladet har talat med kallverkschefen Bengt Söderström som säger:

"År 1983 blir det första året den nya utrustningen är på plats och vi kan köra med full produktion.

Vi har en jobbig tid framför oss och som kommer att kräva extra insatser vid omflyttning av delar av den befintliga utrustningen och vid inkörningen av den nya.

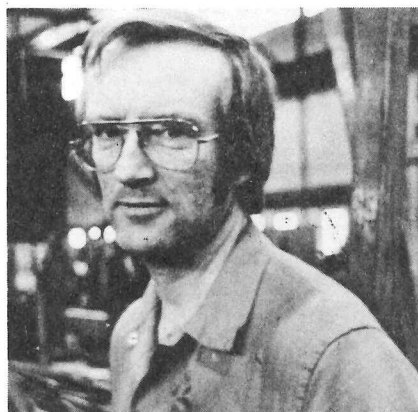
Många har genom goda insatser lagt grunden till denna investering som nu ses som en naturlig utveckling. Jag vill särskilt framhålla den goda anda som råder i kallverket och också att samarbetet i projektgrupperna gått snabbt och smidigt.

Vi hyser stor tillförsikt inför framtiden.

Med anledning av investeringen ställde Bruksbladet några frågor till Erik Johansson och Jeans Lantz, båda från "nya KV".

Bb: Vad anser ni om investeringen?

- Investeringar är alltid bra och en investering av detta slag stärker vår ställning på marknaden och medför större överlevnadschans.



Bb: Vilka förändringar tror ni investeringen medför?

- Avdelningen kommer troligen att utökas med ett tiotal personer. Kvantitativt ökar vi från 27 000 ton till ca 45 000 ton och även kvalitativt kommer det att ske mindre förändringar.

Genom omdisposition av lokalen kommer vi att få bättre utrymme runt maskinerna.

Vi får troligtvis överta kontorslokalerna som görs om till paus- och lunchrum.



Bb: Ser ni något negativt i investeringen?

- Med så många maskiner i en enda lokal som denna befarar vi att bullernivån ökar.

Dags att reflektera!

Förbättra reflexen på Din cykel. Svenska cykeltillverkare har tydligen en avog inställning till reflexer.

Detta konstaterar konsumentverket efter en undersökning av svensktillverkade cyklar. Cyklar av märket Monark-Cresent utrustas med bättre reflexer - i Finland - trots att myndigheterna där inte ställer högre krav än här.

I Finland finns en överenskommelse cykeltillverkare emellan, om att utrusta cyklarna med bättre reflexer.

Därför cyklister, utrusta cykeln med bättre reflexer själv, det är en billig livförsäkring. Med en fungerande baklykta upptäcks cykeln på ca 250 m håll, men nu fungerar ju inte cykellyktor speciellt bra på vintern. Med nuvarande reflexer syns cykeln först på ca 100 m håll, men med nya effektiva reflexer kan man öka detta avstånd till ca 200 m. Dessutom bör man sätta reflexer så att man syns från sidan, det är bra när man korsar gator och vägar.



STENOGRAFERA MERA!

Välkommen till vidareutbildning i cirkelform!

Studierna sker på dagtid två ggr/veckan och startar med en snabbrepetition av grunderna.

Minst 5 deltagare fordras.

Handledare Anita Kierman.

Ring Anne-Britt om Du är intresserad! Tel 182

OLYCKSFALLSUTVECKLINGEN 1980

UNDER 1980 INTRÄFFADE ENLIGT SKYDDSAVDELNINGENS PRELIMINÄRA STATISTIK 73 ST OLYCKSFALL INOM HELA FÖRETAGET. FÖRDELNINGEN PER AVDELNING ÄR FÖLJANDE:

Avd	Antal olycksf			Frekvens per 1 milj arb tim	
	1979	1980		1979	1980
Stålavd	45	48	+ 3	52	57
Lantbruk o Mejeri	3	1	- 2	-	-
Sågverk	13	6	- 7	82	40
Dörrfabrik	1	5	+ 4	13	61
Skogsavd	8	10	+ 2	46	60
Övrigt	4	3	- 1	-	-
SUMMA	74	73	- 1	56	56
Färdolycksfall	3	5			

I stort sett är olyckstrenden den samma som för 1979. Det mest glädjande är att Sågverkets olycksfall minskat kraftigt medan Dörrfabrikens olycksfall tyvärr har gått åt motsatt håll.

De flesta olycksfallen har varit av mindre allvarlig natur med kortare frånvaro som följd.

Dock har ett olycksfall på Skogsavdelningen och tre stycken på Stålavdelningen varit av allvarligare karaktär som medfört längre frånvaro.

Sammanfattningsvis kan sägas att resultatet är tillfredsställande även om förhoppningen varit att uppnå en minskning av olycksfallen i linje med vad som skett de senaste åren. T ex hade vi 1977 totalt 121 st registrerade olycksfall och en frekvens på 80.

10 IS-VETTSREGLER

- 1 Ge dig aldrig ut ensam på sjöis
- 2 Ha alltid med säkerhetsutrustning - alltid isdubbar och på okänd is även ispik, räddningslina, visselpipa och flythjälp i form av flytplagg eller ryggsäck med reservkläder i tillslutna plastpåsar (OBS! Ryggsäckens midjerem ska vara åtdragen!)
- 3 Sjöis kräver iskunskap och vaksamhet
- 4 Nylagda isar, snötäckta isar, skärgårdsisar och porösa vårisar är särskilt förrådiska
- 5 Saltvatten-is är svagare än lika tjock sötvatten-is
- 6 Isen är svagare vid broar, avlopp och bryggor samt där det är strömt t ex vid åmynningar, över grund, i smala sund, vid branta stränder och uddar
- 7 Du kommer alltför lätt ut på svag is om du åker t ex skidor, spark eller cykel
- 8 Motorfordon får du endast köra på godkänd isväg
- 9 Låt inte barn vara på sjöis utan tillsyn
- 10 Ha respekt för isen - lär dig hur du räddar dig själv och andra

KLOCKUTDELNING

Den 17 december belönades, de som arbetat i företaget 25 år, med ett guldur.

Klockorna överlämnades på Brukshotellet av disponent Tillmar vid en speciell högtidlighet som avslutade med julbord.

Här mottager Lennart Johansson sitt guldur.



Följande "25-åringar" fick ta emot var sitt guldur:

Fred Björkegren
Ingvar Claesson
Hans Forsman
Lennart Johansson
Rune Johansson
Kaj Karlsson
Sven-Olov Karlsson
Åke Lingemark
Tage Månsson
Albert Nilsson
Sven Nilsson
Inge Strand
Karl-Erik Svanström
Arnold Svensson
Börje Svensson

KATASTROFEN eller DAGEN DÅ VARMVATTNET FÖRSVANN

Det är synd om människorna, sa Strindberg, och nog kändes det så häromdagen.
Att stå utan varmvatten kan accepteras så länge man inte själv blir utsatt för fenomenet.

Här har jag inbillat mig vara en riktig viking som tåligt uthärdar det mesta av livets små och stora förtretligheter. Vid konfrontationen med en tom vattenkran, som bara väste ut sitt förakt för den veka mänskligheten, fick min uppfattning revideras.

Vem har väl en sång på läparne under iskallt, forsande vatten?

No sir, inte jag!

Vad gör en stackare i en slik situation?

Tja, en möjlighet vore att inte tvätta sig på två dagar.

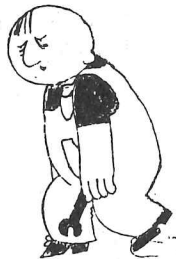
En annan att värma vattnet.

Stannade vid sista förslaget och släpade under stora umbäranden fram konserveringsapparaten. Efter ca 30 minuter var varmvattnet klart, men där slutade ingalunda vedermödorna.

På något vis skulle nu den ångande, blytungta kitteln transporteras till badrummet - och hypnos fungerade icke.

Vad göra?

Då föll 10-öringen ner. Man kan bära i etapper.



Det blev alldeles för litet vatten i förhållande till kroppsytan. Återstod att fylla på med kallvatten till nått och jämt uthärdlig temperatur. Troligtvis var detta ett av mitt livs snabbaste bad.

Dagen därpå kom varmvattnet.

Vilken lycka!

Vilket under!

Och huru stärktes jag ej i uppfattningen om att människan ändå förmår uthärda strapatser med tålmod och gott humör - nu när varmvattnet fungerade igen.



BRUNNSVIKEN MAGPUMPAS MED BOXHOLMSTUBER

Brunnsviken vid Hagaparken i Stockholm mår inte bra, den luktar illa. Man har tidigare under en längre tid försökt att på konstgjord väg syresätta vattnet. Men det har ändå inte kunnat förbättrat hälsotillståndet.

Nu ska man pröva en ny metod - lavemang. Man ska pumpa bort det sjuka bottenvattnet och ersätta det med friskt ytvatten ifrån Lilla Värtan. Det är här Boxholms tuber kommer in. Vattnet ska pumpas i våra tuber.

Tuberna ska levereras i slutet av mars och början av april. De har en innerdiameter av 725 mm och en längd på 1 017 m. Ordern är värd 1,5 Mkr. Byggherre är Stockholms och Solnas Va-verk.

På 35 dygn har man beräknat att man ska kunna pumpa bort det dåliga bottenvattnet om pumparna går för full kapacitet, som är 69 000 m³ per dygn.

SKYDDSGLASÖGON

BESTÄMMELSER ANGÅENDE SKYDDSGLASÖGON MED KORREKTION OCH ERSÄTTNING AV PRIVATA GLASÖGON

Skyddskommittén har i samråd beslutat följande:

Samtliga anställda som använder glasögon med korrektionsglas, samt vid något moment i sin befattning är skyldiga att använda ögonskydd, t ex slipning eller svetsning, ges möjlighet att hos Yngves Optik i Mjölby få ut skyddsglasögon med korrektionsglas.

Den anställde betalar själv eventuell utprovning samt 20 % av totala glaskostnaden. Dessa bestämmelser trädde i kraft 1979-02-15.

Bågen är försedd med sidoskydd. Skydden får ej avlägsnas från bågen.

Ersättning för privata glasögon utgår i fortsättningen endast i sådan befattning där ögonskydd ej föreskrivs enl ovan. Skadan skall vidare ha uppstått i samband med tillbud eller olycksfall. Ersättning utgår med likvärdiga bågar och glas. Dock skall den skadelidande själv betala 20 % av totala glaskostnaden.

För erhållande av skyddsglasögon vänd Dig till Din arbetsledare.

Information om aktiesparfonden

I dagarna kommer, direkt i din brevlåda, ett specialnummer av Iggesund-Nytt med fyllig information om bakgrund och villkor för aktiesparande i Iggesunds Bruk.

NYA REGLER FÖR DELPENSION

I regeringens s k sparplan som presenterades hösten -80 ingick ett förslag att kompensationsnivån vid delpension skulle sänkas från 65 % till 50 %. Ändringen skulle enligt förslaget spara 150 Mkr åt statskassan.

Riksdagen antog i slutet av december den nya regeln som gäller från och med den 1 januari 1981.

VAD INNEBÄR DEN NYA REGELN?

Lagändringen innebär att delpensionen i fortsättningen blir 50 % av pensionsunderlaget istället för 65 % som det varit hittills. Pensionsunderlaget är detsamma som skillnaden mellan inkomsten före delpensioneringen och inkomsten efter delpensioneringen. Enkelt uttryckt det inkomstbortfall man drabbas av genom delpensioneringen. Detta betyder att den som idag delpensionerar sig får en kompensation på 80 - 85 %, beroende på marginalskatteeffekterna.

Den som delpensionerat sig före januari 1981 får även fortsättningsvis behålla den högre kompensationsnivån 65 %. I praktiken blir kompensationen för denna grupp 85 till 90 %.

VEM KAN DELPENSIONERA SIG?

Den som fyller 60 år eller senare minskar sin arbetstid i förvärsarbetet och därefter arbetar i genomsnitt minst 17 timmar per vecka, har rätt till delpension. Dock fordras att han från och med det år han fyllde 45 år har varit förvärvsverksam i sådan utsträckning att han minst tio år har tillgodoräknats pensionsgrundad inkomst för tilläggspension.

Dessutom skall man vara bosatt i Sverige och ha förvärvsarbetat minst 5 av de senaste 12 månaderna.

Delpension utgår från och med den månad han fyller 60 år och upphör månaden före den då han fyller 65 år.

Försäkringskassan kan lämna utförligare upplysningar för ett ställningstagande om delpension är något för Dig.

HUR SÖKER JAG?

Delpension söks hos försäkringskassan som också tillhandahåller blanketter för dels själva ansökan och dels för det intyg som arbetsgivaren skall utfärda efter att Du och arbetsledningen kommit överens om att lämplig deltidsbefattning finns.

Redaktionen har frågat några anställda hur de upplever sin delpension.



Nore Flink:

Jag är nöjd med delpension. Det är lagom att arbeta 5 tim per dag i fyra dagar och vara ledig den femte.

Fritidsproblem har jag inga. Jag promenerar mycket på vintern och på sommaren har jag stugan.

En sådan här nedtrappning innan folkpensionen är precis lagom.

Britta Svedjemyr:

Jag tycker delpension är en utomordentlig förmån.

Att bli delpensionär vid 60 anser jag är bra. Jag skulle inte orka arbeta en hel dag men man blir kanske tröttare med åren.

Några fritidsproblem har jag inte, då jag har en hel del hobbies, så min fritid går fort.

Egentligen har väl inte samhället råd med delpensionärer men jag har haft förmånen att få det och jag har bara gott att säga om detta.



Göte Andersson:

Delpension tycker jag är bra. Min arbetstid är mellan 0700 och 1100 varje dag.

Några fritidsproblem har jag inte. Jag fiskar och är mycket ute i skogen, har egen kåk där det alltid finns jobb.

Jag får inte tiden att räcka till.

**Du som har fått
delpensionen höjd
glöm inte att ändra
Din skatt på löne-
kontoret.**

GRÄV DÄR DU STÅR

På detta tema genomfördes under 1979 ett stort antal studiecirklar inom ABF. Syftet med cirkelarna var att ta fram arbetarrörelsens och arbetets historia.

Detta gav ABF:s målarcirkel idén till att dokumentera Boxholms historia genom att måla en tavla som i färdigt skick mäter hela 140 x 260 cm.

Konstnärerna, nio till antalet, bekostade själva allt material och skänkte sedan tavlan till landstinget.

Bb har talat med en av de nio, Marianne Hättström, som med synbar förtjusning berättar om tavlans tillkomst.

"Vi började arbetet med att spänna upp skisspapper på väggen och försöka placera in de 27 motiv vi valt ut. Hänsyn togs till motivens geografiska läge inbördes.

Sedan spändes duken upp och nu gällde det att samsas om utrymmet. Trots de imponerande måtten blev det trängsel framför tavlan ibland. Vi hade jättekul hela tiden. Det var både lärorikt och inspirerande.

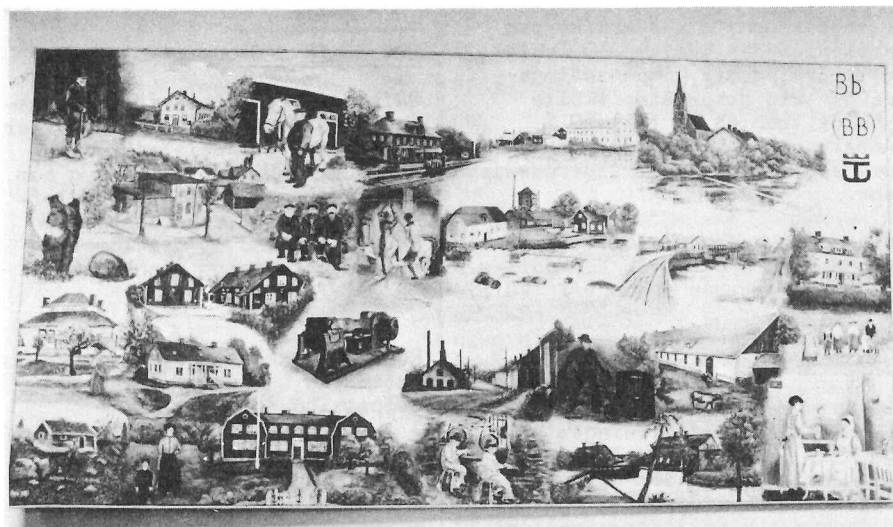
Man kunde få se de mest varierande arbetsställningar. Jag målade bl a Flemminge skola och måste hela tiden ligga på knä. Andra fick balansera på en pall för att nå upp till tavlans översta del.

Vi hade värdefull hjälp av Omar Mörk, som är mycket välinformerad om gamla tiders Boxholm och gav oss många goda råd".

I maj 1979 blev tavlan färdig och ställdes ut till allmänhetens beskådande och vill man i dag bese konstverket finns detta upphängt i entrén till Landstingets långvårdssjukhus i Boxholm.

Motiven från vänster till höger med början i översta, vänstra hörnet (konstnärernas namn inom parentes).

- 1 Gubben "Säker". Var traktens skickebud och fick sitt namn genom att han aldrig glömde något. (Birgitta Karlsson)
- 2 Minerva, Boxholms första Folkets Hus. (Marianne Hättström)



- 3 Åkare Nilsson, "Prick". (B Ögneloo-Wiklund)
- 4 Järnvägsstationen. (Birgitta Karlsson)
- 5 Snickerifabriken. (Omar Mörk)
- 6 Boxholms kyrka, uppförd under åren 1980-1897. (Astrid Thudén)
- 7 Boxholms Bruks emblem genom åren. (Omar Mörk)
- 8 Johan Stockhaus, en urstark Värmlandssmed som bodde och arbetade i Boxholm. (B Ögneloo-Wiklund)
- 9 Bryggaregatan. (Inga Staaf)
- 10 Matrast vid Övre verket. (B Ögneloo-Wiklund)
- 11 Lancashiresmeder. (Omar Mörk)
- 12 Kvarnen och Masugnen. (Omar Mörk)
- 13 Gamla sågen. (Omar Mörk)
- 14 Stabbläggare. (Omar Mörk)
- 15 Disponentbostaden. (Birgitta Karlsson)
- 16 Boxholms Säteri. (Inga Staaf)
- 17 Arbetarbostäder Flemminge. (Inga Staaf)
- 18 Läkarbostaden Ådala. (Birgitta Karlsson)
- 19 Mumblingshammaren. (Iris Gustavsson)
- 20 Gamla bygatan med smedjan. (Iris Gustavsson)
- 21 Koldragare. (Iris Gustavsson)
- 22 Gamla ladugården. Brann ner i mitten av 40-talet och på samma plats ligger nu gjuteriet. (Astrid Thudén)
- 23 Originallet Kalle i Slägg-hult. (Ester Andersson)
- 24 Flemminge skola. (Marianne Hättström)
- 25 Barnarbetare i spikfabriken. Fabriken lades ner 1940. (Birgitta Karlsson)
- 26 Gamla mejeriet. Där inleddes osttillverkning redan 1890. (Iris Gustavsson)
- 27 Epidemisjukhuset, nu Villa Ekeberg. (B Ögneloo-Wiklund)

Vykort samt foto i storlek 45x60 cm med tavlans motiv kan köpas genom ABF i Boxholm.

VAD HÄNDER SEDAN?

87 turer och ca 5 000 passagerare är facit för Boxholm II under sommaren 1980. Sista turen skedde i början av september.

MEN VAD HÄNDER SEDAN?

Bb vände sig till skepparn Rune Hektor, för vem kan väl bättre än han besvara den frågan.

"Först tar vi oss en veckas semester" säger Rune.

Efter semestern tar skepparn och hans maskinist Per-Olof Sjöberg itu med att avrusta fartyget. Det betyder ca 2 veckors intensivt arbete.

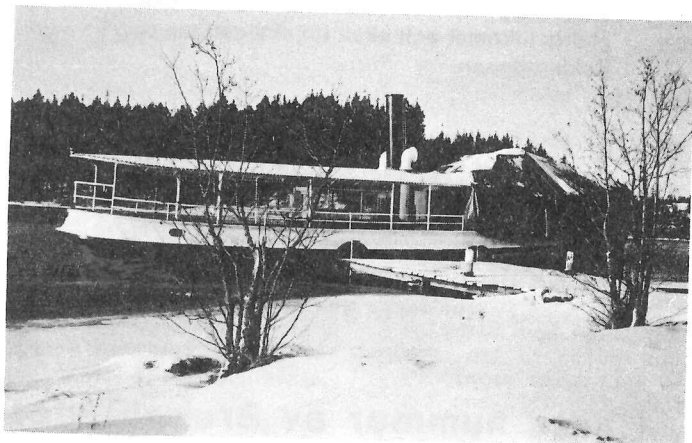
Man börjar med att plocka bort och stuva undan alla lösa delar som bänkar, soffor, batterier, lanternor, mast samt livräddningsutrustning.

Så plockas maskinen ner. Bit efter bit oljas in med pensel, endast de mindre delarna förvaras i oljetråg. Till slut återstår bara maskinstommen.

Men hur gör man då om någon del måste repareras, justeras eller rent av bytas ut?

"Det är omöjligt att få tag på delar", säger Rune, "men vi är lyckligt lottade. På mekaniska verkstaden finns det skickliga killar som både kan reparera och nytillverka delar".

"Vi har förmodligen den sista Ljunggrenmaskinen som är i bruk i hela världen. Det tillverkades omkring 100 ångbåtar med denna typ av maskin i slutet av 1800- och i början av 1900-talet".



Sedan tar man hand om pannan, vars 84 tubrör blåses och rengöres noggrant och samtidigt tas all aska bort i fyren.

(under säsong sotas pannan minst en gång i veckan)

Kölen måste rengöras från olja och vatten och så ska bottenkranarna isoleras för att förhindra fryssning.



Varannan höst lyfts båten upp på land för bottenmålning. Samtidigt besiktas Sjöfartsverket skrov, bottenkranar, propeller och propelleraxel.

Allra sist täcks fören med presenningar på stativ och så får den gamla damen sin välförtjänta vintervila vid Rödjenäs brygga.

Redan i mitten av april är Rune och Sven-Olof igång med förberedelserna inför säsongen. Pannluckorna och nya packningar sätts på plats.

"Det låter enkelt, men kan vara nog så krångligt att få absolut tätt", menar Rune, "men har vi turen med oss kan vi börja elda under pannan redan första dagen".

Uppvärmningen måste ske mycket långsamt och hela tiden justeras packningarna. Kanske först på tredje dagen håller pannan rätt tryck, d v s $7\frac{1}{2}$ kg.

Övriga förberedelser beror på väder och vind. Är det dåligt väder tar man maskinen först, annars kanske målarpytsarna kommer fram. Bl a målas reling, räcken, skrov samt för- och akterdäck. Styrhytt och toalett skrapas och fernissas.

Maskindelarna skuras omsorgsfullt med smärgelduk och olja och sen är det "bara" att montera ihop maskinen samt avslutningsvis polera alla mässingsdetaljer.

Den som tittar ner i maskinrummet kan väl inte undgå att bli imponerad av det glänsande innandömet!

Så ska bänkar, soffor m m på plats och till sist lastas veden ombord. Man får plats med ca 9 m³.

Även på våren måste båten besiktas, men nu gäller det panna, styranordning, maskinotelegraf, mistlur, kompass och livräddningsutrustning.

Nu har man jobbat i 4-5 veckor med att göra "klart skepp" och äntligen kommer ögonblicket när man lossar förtöjningarna och sticker till havs, d v s Blåvik. Det brukar vara målet för den första provturen på våren. Under färden kontrolleras alla olika funktioner och är allt i sin ordning återstår endast att hälsa årets passagerare välkomna ombord.

TILL STYRELSEN... forts fr sid 1

Detta ger en föreställning om vilka problem som skulle uppstå om inte nya arbetstillfällen ersätter de gamla som försvinner.

Iggesunds Bruks förvärv av samtliga aktier i Boxholms AB 1965, de investeringar som därefter skett, både på trä- och stålsidan i Boxholm, samt de krav industrin ställt på samhället om att bygga bostäder och övrig service för att tillgodose industrins behov av arbetskraft, gör att AB Iggesunds Bruks styrelse påtagit sig ett mycket stort ansvar även för samhället Boxholm.

Boxholms kommuns utveckling har skett mot bakgrunden av den dominans Boxholms AB haft i samhällsbilden.

Vi anser också att utvecklingen av Boxholms AB i ekonomiskt avseende, sedan övertagandet 1965, måste betecknas som klart tillfredsställande.

Vi är beredda att delta i förhandlingar om en koncentration av stålavdelningens verksamhet till Finverk, Mediumverk och Drageri.

Men vårt krav är att erforderliga omställningar skall ske på

ett sådant sätt att sysselsättningen i Boxholm kan hävdas. Sysselsättningsminskningen som uppstår genom den tänkta koncentrationen måste kompenseras genom en expansion av sysselsättningen inom den övriga verksamheten i företaget.

Vi räknar med att styrelsen för Boxholms AB tar det ansvar för sysselsättningen i Boxholm som vid flera tillfällen har uttalats från koncernledningen.

Boxholm 1980-12-08

För samtliga berörda fackliga organisationer inom Boxholms AB.

Thord Lindberg
e u

CARL TRYGGERS FOND

Nu är det åter dags att ansöka om stipendium ur Carl Tryggers fond.

Närmare upplysningar om möjligheter att erhålla stipendium lämnas av Arne Hägg, Thord Lindberg, Göran Ragnarsson och Berndt Andersson.

Ansökningsblanketter tillhandahålls av ovanstående och Personalavdelningen.

Ansökningarna skall vara Personalavdelningen tillhanda SENAST den 22 februari 1981.

OBS! Till ansökan bifogas avskrifter av senaste skolbetyg och arbetsintyg samt intyg om påbörjade studier.

KÖPES

Begagnad hyvelbänk köpes av Greger Sjögren, tel 285.

DET HÄR FÅR DU DRA AV!

Avdrag i 1981 års deklaration får ske med den del av medlemsavgiften som utgör avgift till Industritjänstemännens erkända arbetslöshetskassa.

Avdragsbeloppen är följande:

MANADSLÖN	AVDRAGSBELOPP		
	1/1-31/8	1/9-31/12	HELT ÅR
högst 5 999	3:50/mån	3:50/mån	42:—
lägst 6 000	4:—/mån	3:50/mån	46:—
högst 6 999			
lägst 7 000	4:50/mån	3:50/mån	50:—

Ersättning från arbetslöshetskassa är skattepliktig inkomst och skall följaktligen tas upp i deklarationen.

*
En amerikan som besökte ett av våra större järnbruk utbrast:
— Det var en liten fabrik det här.
Men just då kom ett växelok dragande med några tankvagnar.
— Vad är det där? frågade amerikanen.
— Det är bläck till kontoret, svarade den svenske ciceronen.
*

*
Även barnen följer med sin tid:
— Jo farsan, jag skulle vilja säga upp vårt veckopengsavtal och inleda nya förhandlingar.
*

**Nästa nummer av Bruksbladet
utkommer vecka 8.**