

5 september 1977

 **BOXHOLM**

# aktuellt SPECIAL

Ansvarig utgivare: Stig Tillmar Redaktör: Claes Dufmats

---

## KONCERNENS STYRELSE SAMMAN- TRÄDER I BOXHOLM

Den 7, 8 och 9 september sammanträder koncernens styrelser i Boxholm. Anledningen till att sammanträdet förlagts till Boxholm är att ge styrelsens ledamöter tillfälle att se Finverket i drift.

Många av oss har kanske undrat hur detta med företag egentligen fungerar och hur organisationen ser ut. Vi vill i detta specialnummer av Boxholm-Aktuellt ge en överblick över de bestämmelser som styr ett aktiebolags verksamhet och samtidigt berätta om Iggesundskoncernens organisation.

## DET FINNS OLIKA FÖRETAGSFORMER

När en firma ska startas har man möjlighet att välja mellan en rad olika juridiska former. Verksamhetens art och storlek avgör i regel vilken form man väljer.

**ENSKILD FIRMA** drivs av en person. Det är ingen skillnad mellan ägaren och företaget när det gäller ekonomiskt ansvar. Går företaget omkull så svarar ägaren med hela sin privata förmögenhet för de skulder som uppstått i företaget. Mindre företagare, t ex hantverkare, enskilda butiker har denna företagsform. Firman är bokföringspliktig.

**HANDELSBOLAG** startas av två eller flera ägare. Handelsbolaget är en s k juridisk person, d v s bolaget kan sluta avtal, ikläda sig skyldighet

etc. Var och en av delägarna ansvarar med hela sin förmögenhet för bolagets förbindelser. Bolaget är också bokföringspliktigt.

**AKTIEBOLAG** är den viktigaste bolagsformen. Kapitalet d v s pengarna som sätts in i företaget delas upp i lika stora andelar, a k t i e r, på vanligtvis 50,- eller 100,- kronor. Den stora skillnaden mellan aktiebolag och andra bolagsformer är att ägarna i aktiebolag endast förlorar det värde som aktierna har vid en eventuell konkurs.

De allra flesta stora företag är aktiebolag och verksamheten regleras genom en särskild lag, **AKTIEBOLAGSLAGEN**. Givetvis är aktiebolagen bokföringspliktiga.

Man kan generellt säga, att ju mindre personligt ansvar ägarna har, desto hårdare regleras verksamheten genom lagen.

På **BOLAGSSTÄMMAN** samlas företagets aktieägare för att fatta vissa typer av beslut. Alla aktieägare har rösträtt i förhållande till aktiepostens storlek. Aktiebolagslagen föreskriver att ordinarie bolagsstämma ska hållas minst en gång om året och senast 6 månader efter räkenskapsårets utgång.

Bolagsstämman fattar beslut om vilka bokslutsdispositioner (t ex avskrivningar på maskiner, byggnader, inventarier, varulager etc) som ska göras och fastställer resultat- och balansräkningen.

Man diskuterar och beslutar vad som ska göras med vinsten, hur stor aktieutdelningen ska bli, hur mycket som ska stanna i företaget och läggas till företagets egna kapital etc. Det är bolagsstämman som beviljar ansvarsfrihet åt styrelse och verkställande direktör.

Bolagsstämman utser STYRELSE för bolaget. Inom styrelsen väljs sedan en ordförande. I styrelsens uppgifter ingår bl a att utse verkställande direktör och kontrollera hans verksamhet, att han/hon förvaltar bolaget i enlighet med Aktiebolagslagens krav och att se till att bolaget får en lämplig organisation.

Sedan 1976 finns en lag om styrelserepresentation för de anställda. Lagen syftar till att ge de anställda insyn och inflytande i fråga om företagets verksamhet.

VERKSTÄLLANDE DIREKTÖREN ansvarar inför styrelse och bolagsstämma för den löpande verksamheten.

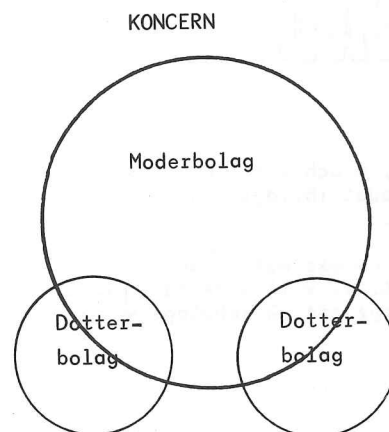
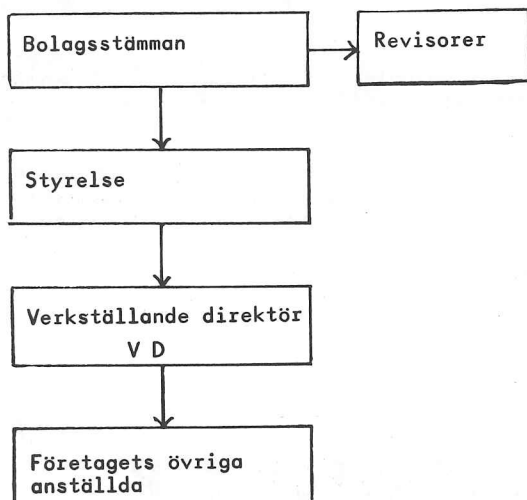
REVISORERNA väljs av bolagsstämman men arbetar oberoende av denna. Deras uppgift är att granska bolagets förvaltning och skötsel och varje år avge rapport till bolagsstämman.

## KONCERN

Ett bolag kan äga aktier i ett annat bolag och om aktieinnehavet omfattar mer än hälften av rösterna kallas det ägande moderbolag. Det ägda bolaget kallas dotterbolag. Tillsammans utgör de en koncern.

Aktiebolagslagen kräver att man upprättar en resultat- och balansräkning för hela koncernen - koncernresultaträkning resp koncernbalansräkning.

## AKTIEBOLAGETS LEDNING



Koncern = "aktiebolagsfamilj"

# IGGESUNDSKONCERNENS ORGANISATION

IGGESUNDSKONCERNEN består av tre företag - moderbolaget AB IGGESUNDS BRUK i Iggesund, samt de helägda dotterbolagen BOXHOLMS AB i Boxholm och ELEKTROKEMISKA AB i Bohus. Verksamheten inom koncernen bedrivs inom produktionsområdena cellulosa-kartong, trä och skog, stålmanufaktur, handelsstål och kemiska produkter. Utländska försäljningsbolag ingår också i koncernen.

Iggesundskoncernen hade 1976 en omsättning på 1,2 miljarder kronor och sysselsätter för närvarande drygt 5 000 anställda.

### BOLAGSSTÄMMA

De tre koncernbolagen har formellt var sin bolagsstämma. Det kräver Aktiebolagslagen. Eftersom AB Iggesunds Bruk äger samtliga aktier i Boxholm och EKA blir

dock bolagsstämman för dessa två företag enbart formell. Den egentliga bolagsstämman där aktieägare deltar är den för koncernen. Bolagsstämma hålls en gång om året under maj månad.

### STYRELSE

Koncernen har i verkligheten en gemensam styrelse. Aktiebolagslagen säger även här att det ska finnas en styrelse för vart och ett av bolagen, men för att få

en likformig behandling av ärenden inom koncernen har man sett till, att det i de olika bolagsstyrelserna sitter samma personer. Då frågor som rör dotterbolagen behandlas ingår resp bolags VD i styrelsen - för Boxholms AB Stig Tillmar och för EKA John-Gabriel Montgomery. Då frågor som rör AB Iggesunds Bruk diskuteras ingår v VD Lars-Henrik Forssblad i styrelsen.

I koncernstyrelsen ligger det verkliga ansvaret för de beslut av vikt som fattas. Investeringar av större omfattning, planer som rör framtida utveckling är exempel på beslut som tas i styrelsen. Respektive VD:s uppgift är att ta fram planer och förslag till styrelsen samt att förvalta företagen enligt de direktiv som styrelsen ger.

Styrelsen sammanträder normalt 4 gånger om året, i mars, maj, september och december.

#### SEKTORSTYRELSE

För var och en av sektorerna Cellulosa/Kartong, Skog/Trä, Stålmanufaktur, Boxholm och EKA finns en särskild styrelse. Även sektorstyrelserna sammanträder 4 gånger om året. Vid sammanträdena behandlas:

- Mål, planer, handlingsprogram, budgets och budgetutfall för sektorn

- Investeringar
- Aktuellt personal-, försäljnings-, leverans- och lagerläge i sektorn
- Andra frågor beträffande sektorn på sådan nivå eller av sådan omfattning att koncernledningens ställningstagande eller synpunkter krävs eller bedöms vara erforderliga.

#### KONCERNRÅD

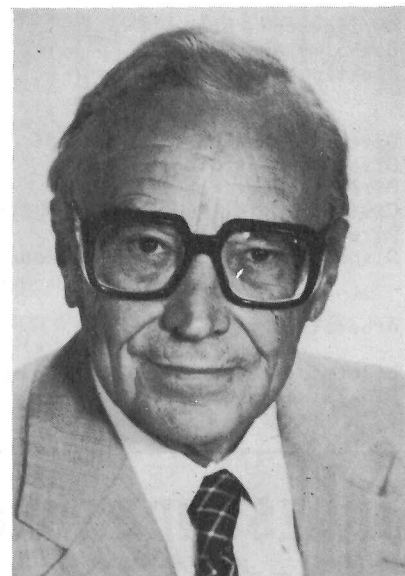
För att leda arbetet inom koncernen och för att förbereda ärenden i styrelsen finns ett koncernråd.

Koncernrådet består av koncernchefen Lars G Sundblad, chefen för central enhet Administration Gunnar Larsson, Ekonomi Magnus Tano, Juridik Lennart Hagberg samt cheferna för sektorerna Cellulosa/Kartong Lars-Henrik Forssblad, Trävaror Jörgen Nordin, Boxholm Stig Tillmar och EKA John-Gabriel Montgomery.

Vid koncernrådets 4 årliga sammanträden behandlas bl a

- koncernpolicies
- koncern- och sektormål
- strategiska planer och handlingsprogram
- koncernbudgets och utfall
- större genomförda och planerade investeringar

## NY STYRELSE-ORDFÖRANDE



Efter Direktör Carl Trygger, som avsåg sig sitt uppdrag vid årets bolagsstämma i maj, valdes som ny ordförande Direktör Arne Henrikson, sedan 1972 medlem i Iggesunds styrelse.

Direktör Henrikson är född i Stockholm år 1913. Han utexaminerades från Handelshögskolan 1935 och blev auktoriserad revisor 1941. Direktör Henrikson har rik erfarenhet av näringslivet som revisor i bl a Fjärde AB-fonden, SAF, Sandvik AB, AB Industribyrå.

Åren 1946 - 1948 arbetade Direktör Henrikson som verkställande direktör i Fastighetsaktiebolaget S:t Erik och mellan 1948 - 1973 som VD i Sand & Grus AB Jehander och Svenska Murbruksaktiebolaget.

Bland styrelseuppdrag förutom ordförandeskapet i Iggesund kan nämnas:

- Göteborgs bank, vice ordf
- AB Betongindustri, ordf
- AB Strängbetong, ordf
- Sand & Grus AB Jehander, ordf
- Svenska Murbruks AB, ordf
- Sveriges Industriförbund, ledamot och ekonomisk rådgivare

Vi i Boxholm vill hälsa Direktör Henrikson välkommen som styrelsens ordförande och vi hoppas att vi kommer att ha samma goda relationer med Dir Henrikson som vi haft med Dir Trygger.

### SEKTORSTYRELSE BOXHOLM

I styrelsen för sektor Boxholm ingår:

Lars G Sundblad	ordf
Lennart Hagberg	
Gunnar Larsson	
Jörgen Nordin	
Magnus Tano	
Stig Tillmar	VD och sektorchef
Felix Karlsson	de anställda representant ordinarie
Thord Lindberg	" " " "
Ragne Andersson	" " " suppleant
Tore Sjö	" " " "

Enligt "lag om styrelserepresentation för de anställda i aktiebolag och ekonomiska föreningar" har de anställda rätt att utse två ledamöter i styrelsen och en suppleant för varje sådan ledamot.

De anställda i dotterbolagen Boxholms AB och EKA har valt att avstå från denna rätt för att i stället vara representerade i respektive sektorstyrelse.

## STYRELSELEDAMÖTER OCH SUPPLEANTER

AB Iggesunds Bruk  
Boxholms AB  
Elektrokemiska AB

Direktör Arne Henrikson, ordf  
Direktör Hans Stahle, v ordf  
Direktör Curt Robbert  
Civiljägmästare Greve Gustav C:son Bonde  
Direktör Nils Trygger  
Disponent Lars G Sundblad, koncernchef och verkställande direktör  
i moderbolaget

Arbetsstagarrepresentanter

Laboratoriechef Sven Brönnhagen  
Elektriker Ivar Frohm

Suppleanter för arbetsstagarrepresentanterna

Reparatör Nils Hjerpe  
Verkmästare Lennart Wallström

VD i Boxholms AB och suppleant i styrelsen

Disponent Stig Tillmar

VD i EKA och suppleant i styrelsen

Direktör John-Gabriel Montgomery

Suppleant i Iggesunds styrelse

Direktör Lars-Henrik Forssblad

## IGGESUNDSKONCERNEN- ORGANISATIONSPLAN

