

aktuellt nr 3

Ansvarig utgivare: Stig Tillmar

I redaktionen: Nils Friberg, Arne Hägg,
Anne-Britt Stenward

FISKARPSOMRÅDET

När man skall summera sommarens verksamhet vid Fiskarp, vårt vackra gemensamma semesterparadis, kan man konstatera att området och stugorna behåller sin popularitet.

Under säsongen har stugorna varit uthyrda 83 hela veckor och 17 veckoslut. Fr o m midsommar t o m den 15 augusti har samtliga stugor varit uthyrda.

Vädret har ju varit omväxlande, somliga har haft rena drömveckor medan andra haft regn och sparsamt med sol. Tur för oss som fördelar stugorna att vi inte råder över vädret.

Lagom till semesterstarten fick vi 8 nya båtar till området. Båtarna är numera låsta och försedda med nr motsvarande stugornas. Varje hyresgäst har därmed en "egen" båt att ansvara för.

Bastun som hyresgästerna har tillgång till 2 gånger under vistelsen utnyttjas flitigt av dom som uppskattar denna form av avkoppling och rekreation.

Vi har infört förbud mot biltrafik inne på området, ett förbud som accepteras av de flesta och som verkligen uppskattas av dom som bebor stugorna i närheten av vägen.

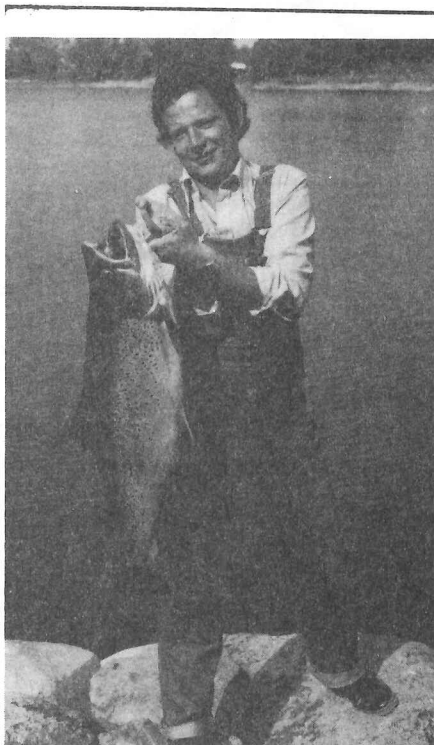
Ordningen har varit god med idel trevliga och tacksamma hyresgäster. Med något undantag har städningen av stugorna utförts på ett föredömligt sätt vilket gläder oss som kollat stugor och område på fredagarna.

Jourtjänsten vid området har delats mellan personalorganisationerna. Metall har svarat för 3 veckor, träindustriarb 2 veckor, skog, SIF och SALF vardera en vecka. Ett system som vi tycker fungerat bra, ännu bättre vore en permanent bevakning av området. Då det nya området blir klart vilket vi hoppas inte skall vara alltför avlägset blir det nog nödvändigt med ökad tillsyn.

Då de sista hyresgästerna lämnat Fiskarp återstår bara att lägga upp båtarna och ordningställa stugorna och området för vintern. Vegetationen har haft ett gynnsamt år och ett par dagars arbete med att buska ur området skulle inte skada. Den från stugorna så vackra sjöutsikten befaras annars helt försvinna till nästa sommar.

Med förhoppning om en ny vår och en ny härlig sommar vid Fiskarp hälsar de ansvariga för området

gm Lennart.



STORFISKE I FISKARP

STORFISKE I FISKARP

Det blev en lyckad fisketur för Nils-Erik Dahlgren, el avd under vistelsen i Fiskarp. Storöringen högg kl 0810 den 8 juni 1980, det blev spännande minuter. Fisken ryckte och slet kastade sig över vattnet stack iväg många gånger, innan den till slut blev så utmattad att den gick att lyfta över båtkanten.

Insjöringen som vägde 10,38 kg, var 94 cm lång och 59 cm i omkrets. Vikten tangerar nästan det officiella svenska sportfiskerekordet som är 10,56 kg (som utnämnes av fritidsfiskarna). En sådan fisk får man väl bara en gång i livet - men man vet ju aldrig?

BAKGRUND

Den starkt ökade brandskadekostnaden, riskökningar, värdekoncentration m m de senaste åren har bl a sysselsatt vårt försäkringsbolag Skandia med frågan hur skadorna ska kunna balanseras mot ett förbättrat brandskydd.

Ett resultat av dessa funderingar har för Boxholms del bl a resulterat i ett allt starkare önskemål och till slut även ett krav på installation av sprinkler i sågverket.

Skandia lockade dessutom med 60 % rabatt på försäkringspremierna.

Mot denna bakgrund beviljade styrelsen i slutet av 1979 1,1 milj till en sprinkleranläggning. Efter ca ett halvårs projektering och installation togs anläggningen i drift i slutet av augusti månad.

VAD BESTÅR ANLÄGGNINGEN AV?

En vattensprinkleranläggning består i princip av:

- vattenkälla
- pumpar
- larmventiler
- rörnät
- sprinklerhuvuden

Vattenkällan är i vårt fall Svartån från vilken en ledning är dragen till ett pumphus. Pumparna levererar via markledning vattnet till en ventilgrop. Därifrån fördelas vattnet till två s k sprinklercentraler, en i ströläggnings för sprinklern i såghuset och en i JHLP för sprinklern i JHLP.

Från sprinklercentralerna förgrenas sedan ett rörnät försett med sprinkler till de skyddade byggnaderna. Detta rörnät är i vårt fall, med tanke på frysrisk, ett s k torrörssystem. Det innebär att röret normalt innehåller luft under tryck som håller tillbaka vattentrycket vid en larmventil i

sprinklercentralen. Larmventilerna omvandlar vid en brand vattenflödesimpulser till elektriska larmsignaler. Bl a till larmcentralen i Norrköping och vaktrummet.

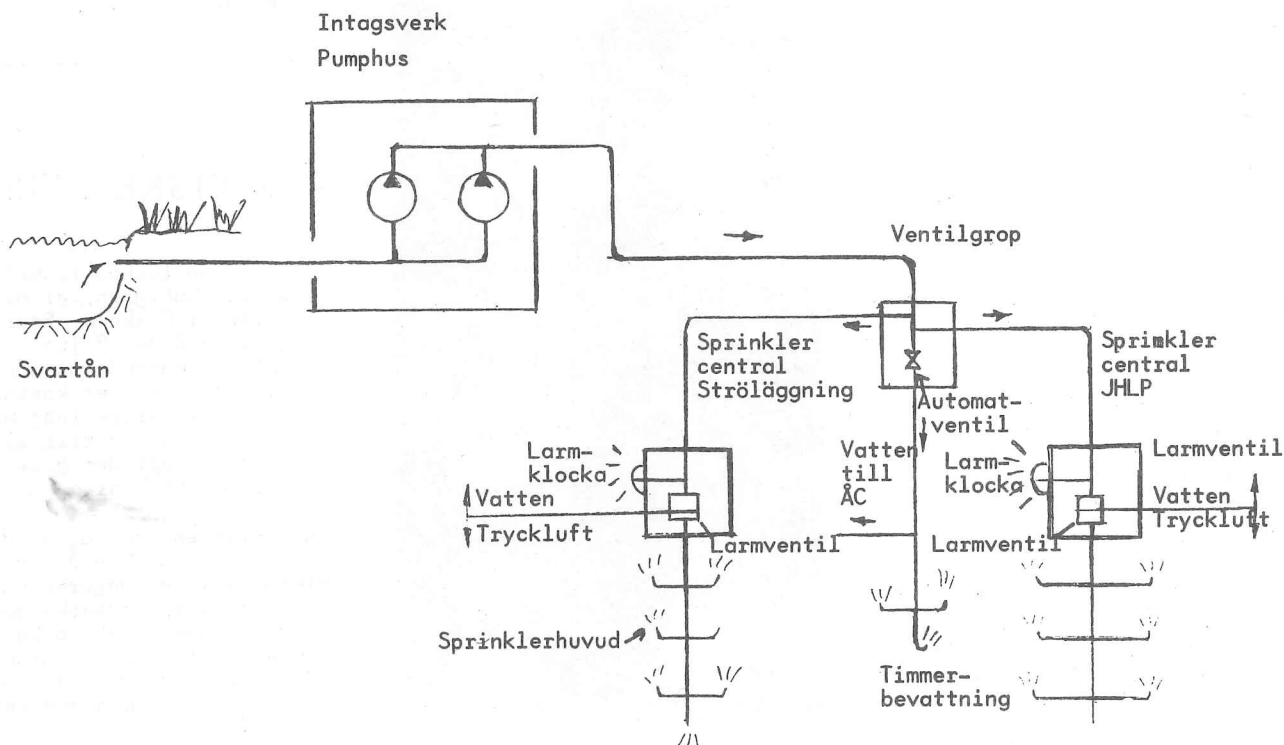
Sprinkleranläggningens rörnät är dimensionerat för att släcka en brand medan den ännu är relativt liten. Av praktiska och ekonomiska skäl är det inte möjligt att dimensionera den för att släcka en stor utvecklad brand.

Rören som monterats under taken i byggnaderna varierar i diam mellan 25 och 150 mm. Omkring 580 sprinklerhuvuden är monterade i sågens byggnader och omkring 400 i JHLP:s byggnader.

Sprinklerhuvudena är normalt slutna och öppnas individuellt allt eftersom värmen från en eventuell brand (ca 70°C) når dem. Därför öppnas bara så pass många huvuden som behövs för att kontrollera branden.

forts på sid 4

FLÖDESSCHEMA FÖR SÅGVERKETS SPRINKLERSYSTEM



ARKITEKTBESÖK VID DÖRRFABRIKEN

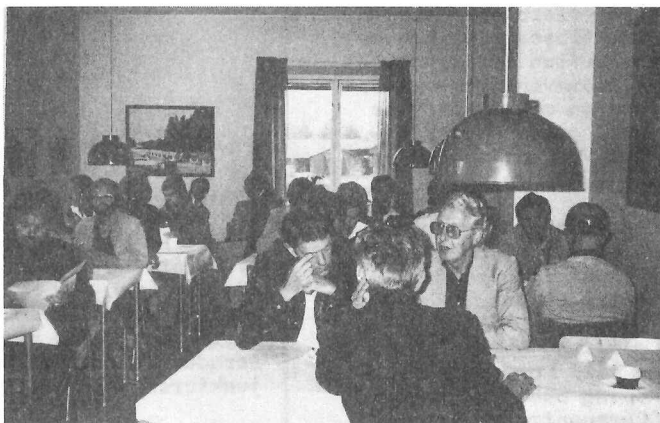
Dörrfabriken hade torsdagen den 28 augusti besök av ett 40-tal arkitekter från Syd- och mellansverige. Avsikten var att presentera nyheter och diskutera gemensamma problem.

Gunnar Hardeborn erinrade att i framtiden kommer handikappade i större utsträckning beredas plats i det normala arbetslivet. Detta kommer att ställa krav på dörrtillverkningen. Här kunde dörrfabriken presentera en del nyheter som kommer ut på marknaden under hösten:

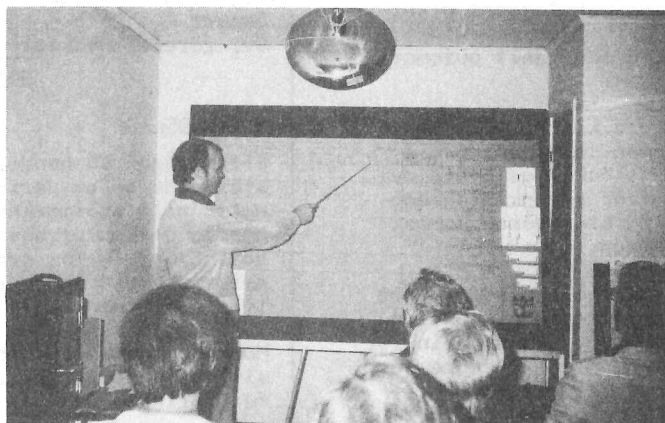
- en princip som dörrfabriken arbetar efter är att man ska kunna växa i tillbyggnad av redan befintligt dörrmaterial. Ett exempel här är kassetter, som man kan bygga på en tidigare dörr för att kunna tillgodose ökade krav på ljud- och brandsäkerhet. Sådana krav blir aktuella på kontor och i offentliga lokaler, där man disponerar om befintliga lokaler till förnyade ändamål. Samtidigt är dessa "dubbeldörrar" så lätta och hanterliga att det inte skall bereda en rullstolsbunden något merarbete i jämförelse med en vanlig dörr.
- utbytbara dörrkantlister. Också här följer Dörrfabriken sin princip av vidareutveckling av befintliga dörrar. Dörrar i sjukhusmiljö utsätts för stort slitage framförallt på dörrkanterna. Boxholmsdörren kan utrustas med PVC-list som lätt på plats kan ersättas med en ny vid behov, utan att hela dörren behöver kasseras. Men PVC-listen kan också bytas mot trälist.
- en tröskel av gummi material som är elastisk så att en rullstol lätt kan passera, och tröskeln är naturligtvis brandsäker.

Dörrfabriken bedriver egen "forskning" och försöksverksamhet för att kunna erbjuda kvalitetsprodukter enligt offentliga krav och efter kundönskemål. Dörrtyperna brand- och ljudtestas både i Sverige och utomlands.

Denna arkitektgrupp som nu hade en temadag på dörrfabriken utgör en av Dörrfabrikens testgrupper. Med frågeformulär följer man upp och utvärderar besöket.



Torsdagen den 28 augusti träffades ett 40-tal arkitekter från Syd- och mellansverige för gemensamt erfarenhetsutbyte och nyhetspresentation.



Bernt Andersson informerade om Statens Planverks nya brand- och ljudnormer och hur Boxholmsdörren uppfyller dessa krav. Han betonade särskilt hur viktigt det är att imontering sker rätt.



Efter visning av dörrtillverkningen bjöds arkitekterna på en resa med Boxholm II.

forts från sid 2

DELÅRSRAPPORT

VAD HÄNDER VID EN BRAND?

- 1 Ett eller flera sprinklerhuvuden utlöses över brandhärden. Luften i rören evakueras, larmventilen öppnar och inom en minut strömmar vatten ut genom sprinklerhuvudet. Vattentätheten är mer än 12 mm/min.
- 2 En vattenturbindriven larmklocka börjar ljuda utanför den sprinklercentral vars larmventil utlöst.
- 3 Larm går från sprinklercentralen till Larmcentralen i Norrköping och till vaktrummet. Larmcentralen larmar Boxholms brandkår.
- 4 En extrapump startar i pumpstationen.
- 5 En ventil i ventilgropen stänger vattnet till Timmerplan och Ångcentralen.

Allt detta sker helt automatiskt.

Ytterligare kan då tilläggas att branden förhoppningsvis redan är släckt med hjälp av vattnet från sprinkleranläggningen, då brandkåren kommer till platsen.

Avslutningsvis kan nämnas att vattensprinklerentreprenaden har utförts av KESAB Sprinkler, Skärholmen. Projektledare har varit Gösta Kindström. Om någon har frågor och funderingar kring installationen står han gärna till tjänst med information, tel 279.

ÅTERGÅNG TILL NORMALTID

1980-09-28 kl 0300 återgår vi till normaltid.

Det gör vi genom att kl 0300 ställa klockorna på 0200 - och sover en timme längre.

BOXHOLMS AKTIEBOLAG

Delårsrapport januari - juli 1980

OMSÄTTNING OCH RESULTAT

Omsättningen för den gångna perioden uppgår till 292,1 Mkr mot 239,4 Mkr samma period föregående år. Ökningen består av större volym och bättre priser för stålindustrins produkter samt högre priser för trävaror. För helåret 1980 bedömes omsättningen bli ca 520 Mkr att jämföras med 460 Mkr 1979. Rörelseresultatet har förbättrats avsevärt. Resultatförbättringen för helåret beräknas dock bli mindre än för den gångna perioden dels på grund av att förbättringen accelererade under andra halvåret 1979 och dels på grund av att stålkonjunkturen har försämrats.

Periodens	Fakturering Mkr		Genomsnitt 1976-80	Rörelseresultat efter avskrivningar Mkr		Genomsnitt 1976-80
	1980	1979		1980	1979	
Stålindustri	227,1	181,8	155,0	16,6	10,4	0,8
Träindustri	48,5	41,1	38,3	5,7	0,7	0,7
Mejeri o Lantbruk	5,7	5,7	5,0	0,3	0,4	0,4
Skogar	9,1	6,6	7,1	1,9	0,2	2,0
Övr rörelseintäkter	1,7	4,2	2,1	-	-	-
	292,1	239,4	207,5	24,5	11,7	3,9

MARKNADSLÄGE

Efterfrågan på handelsstål har varit god till gynnsamma priser under större delen av perioden. Under sommarmånaderna har dock den internationella stålmarknaden markant försämrats. Den till följd härav hårdnande konkurrensen på exportmarknaden kommer att försvåra avsättningen av för export tillgängliga kvantiteter till acceptabla priser. Även på den svenska marknaden märks allt tydligare tendenser till avmattning.

Marknadsläget för trävaror har under perioden varit fast med successivt stigande priser. För återstående del av året väntas inga större förändringar.

PRODUKTION

Produktionen av varmvalsat stål och manufaktur har varit ca 14 % högre än under motsvarande period föregående år. Den vikande stålkonjunkturen kan komma att negativt påverka produktionen under resten av året.

Trävaruproduktionen har varit ca 6 % lägre än föregående år men beräknas för helåret uppnå fjolårets nivå.

Avverkningarna på egna skogar jämte inköpta rotposter har varit ca 25 % högre än föregående år. För helåret beräknas avverkningarna bli 10-15 % högre än 1979. Under sommaren har fältarbetena för den nya indelningen och arealplaneringen av skogsinnehavet slutförts. Bearbetningen av det insamlade materialet kommer att slutföras under hösten.

Periodens produktion		1980	1979	Genomsnitt 1976-80
Varmvalsat stål och manufaktur	ton	109 200	96 400	89 900
Gråjärnsgjutgods	"	1 200	1 400	1 300
Sågade trävaror	m3	41 200	43 800	42 400
Elkraft	MWh	7 600	15 500	11 200
Dörrar, ost m m	kkkr	16 000	12 600	12 200

INVESTERINGAR

Under perioden har igångsatts en ombyggnad och modernisering av mediumvalsverket för en beräknad kostnad av 18,0 Mkr. Projektet avser dels att öka flexibiliteten beträffande ingående ämnesdimensioner och dels en automatisering av synings-, buntnings- och vägningshanteringen. Vidare pågår en modernisering och utökning av kalldrageriets maskinutrustning för 5,8 Mkr.

LIKVIDITET

Det förbättrade rörelseresultatet har positivt påverkat likviditeten.

PERIODENS RESULTAT

	1980 Mkr	1979 Mkr	Genomsnitt 1976-80 Mkr
Rörelsens intäkter			
Fakturerad försäljning	290,4	235,2	205,4
Övriga rörelseintäkter	1,7	4,2	2,1
	292,1	239,4	207,5
Rörelsens kostnader	- 258,1	- 218,5	- 195,4
RÖRELSERESULTAT 1)	34,0	20,9	12,1
Avskrivningar enligt plan	- 9,5	- 9,2	- 8,2
RÖRELSERESULTAT EFTER AVSKRIVNINGAR	24,5	11,7	3,9
Finansiella intäkter och kostnader			
Ränteintäkter	0,8	0,6	0,6
Räntor till moderbolag	- 9,4	- 5,1	- 7,1
" " övriga	- 2,4	- 2,1	- 2,2
RESULTAT FÖRE BOKSLUTSDIS- POSITIONER OCH SKATT	13,5	5,1	4,8
1) Pris- och värderingsdifferenser i varulager ingår med	6,0	8,0	6,0

Boxholm den 1 september 1980

Stig Tillmar
Verkställande direktör

KONCERNENS DELÅRSRAPPORT

Är Du intresserad av koncernens delårsrapport finns den att få hos Jan Thell, tel 253.

NAMNPRISTÄV- LINGEN AVGJORD

BRUKSBLADETS redaktion tackar för insända förslag.

4 vinnare - nämligen

Karin Wennerqvist

Agneta Hedenlund

Ulf Nilsson

Sören Björnlert

är välkomna att hämta var sin presentkartong ost på mejeriet.

Från och med nästa utgåva byter vi alltså namn och heter "BRUKSBLADET".

✱

Visst har vi olika beteendemönster, beroende på nationaliteten:
Fransmännen tar en pernod och går till älskarinnan.
Engelsmännen tar en whisky och går på fotboll.
Svensken tar sin hjärtmedicin och går till jobbet.

✱

— Hur lång semester har du?
— Två månader.
— Så länge?
— Ja, först har jag en månad och sedan chefen en månad.

✱

— Att dom kan räkna ut hur långt bort stjärnorna och planeterna finns, vad det finns för metaller i dom och hur mycket dom väger, det kan jag förstå. Men hur innerst in i vassen får dom reda på vad dom heter?

✱

— Nå, hur gick det? Sköt du nån älg på jakten?
— Sköt och sköt... Men en fem, sex stycken blev i alla fall ordentligt uppskrämda!

✱

Skotten ringde upp tidningsredaktionen och röt:
— Om ni inte genast slutar upp med att införa dumma historier om att skottar skulle vara snåla, så slutar jag med att läsa er tidning hos gran-
nen.

✱

FÖRÄNDRINGAR INOM FÖRETAGET

FÖRÄNDRINGAR INOM FÖRETAGET

PERSONALAVDELNINGEN

Gun-Britt Larsson, tel 182 har ersatt Birgitta Carlsson, tel 217 som flyttat över till lönekontoret

Hans Forsman anställer numera personal till industrierna i Boxholm. Nytt telefonnr 148.

Ingrid Strömberg, tel 219 har flyttat från finverket till personalavdelningen.

Greger Sjögren och Ola Svensson har flyttat till hotell annexet. Bokning av lektionssalarna i annexet sköter även Greger och Ola som Du kan nå på tel 285 resp 361.

Nils Friberg har efterträtt Claes Dufmats på utbildningsavdelningen. Nils telefon är 268. Se under personnytt.

Ny på lönekontoret är Marie-Louise Sjögren, tel 116.

DIREKTIONEN

Som säkert alla vet har Christina Bruhn slutat på företaget, men alla kanske inte vet att Laila Thörn, tel 162 har ersatt henne.

INFORMATIONEN

Laila Thörns plats i informationen har övertagits av Gun-Britt Pettersson och Irene Svensson.

LABORATORIET

Anita Josephsson har slutat och Viveca Axén, tel 349 har börjat i hennes ställe.

DÖRRFABRIKEN

Anne-Marie Flink, tel 175 säljer numera dörrar på heltid och Rose-Marie Karlsson, tel 274 är nyanställd.

UNDERHÅLL

Kjell Hoffman, tel 222 beställer numera reservdelar till underhållsavdelningen.

Ingrid Andersson, tel 193 har efterträtt Maj-Britt Strömberg som gått i pension.

CARL TRYGGERS FOND

Nu är det åter dags att ansöka om stipendium ur Carl Tryggers fond.

Närmare upplysningar om möjligheter att erhålla stipendium lämnas av Arne Hägg, Thord Lindberg, Göran Ragnarsson och Bernt Andersson.

Ansökningsblanketter tillhandahålls av ovanstående och Personalavdelningen.

Ansökningarna skall vara Personalavdelningen tillhanda SENAST den 10 oktober 1980.

OBS! TILL ANSÖKAN MÅSTE BIFOGAS AVSKRIFTER AV SENASTE SKOLBETYG OCH ARBETSINTYG SAMT INTYG OM PÅBÖRJADE STUDIER.

GLÖM EJ ATT FYLLA I RÄTT ADRESS!

ÄNDRA ADRESS

NÄR DU FLYTTAR - MEDDELA DIN NYA ADRESS TILL LÖNEKONTORET OCH FACKET.

ÄNDRAD INKOMST

GLÖM INTE ATT SNARAST ANMÄLA ÄNDRAD INKOMST TILL FÖRSÄKRINGSKASSAN. BLANKETTER FINNS PÅ DE FLESTA AVDELNINGAR OCH PÅ FÖRSÄKRINGSKASSAN.



Nils Friberg, 35, har fr o m 1980-09-01 anstälts som utbildnings- och informationschef vid Boxholms Aktiebolag. Friberg kommer närmast från ICA-förlaget i Västerås där han var läromedelsproducent.

ANSÖKNINGSTIDEN TILL FJÄLLSTUGORNA GÅR UT DEN 29 OKTOBER
ANSÖKNINGSBLANKETTER FINNS PÅ PERSONALAVDELNINGEN TELEFON 182.

Boxholms - fyndet

SÄLJES BILLIGT

4 st dubbdäck på fälg till SAAB 99 (gott skick).
Körda 2 säsonger.

Kontakta Greger Sjögren

SÄLJES

1 st ridhjälms av märket Jofa
1 par ridstövlar i konstläder storl 36, obetydligt beg.

Kontakta Anne-Britt Steward,

PRÅM VID LAXBERG

LÄMPLIG FÖR UPPARBETNING TILL VED - SÄLJES TILL HÖGSTBJUDANDE.

Upplysningar lämnas av C-E Carpholm, telefon 251.

Anbud inlämnas till skogsavdelningen senast den 1 oktober 1980.