

BOXHOLM

aktuellt nr 11

Ansvarig Utgivare: Stig Tillmar

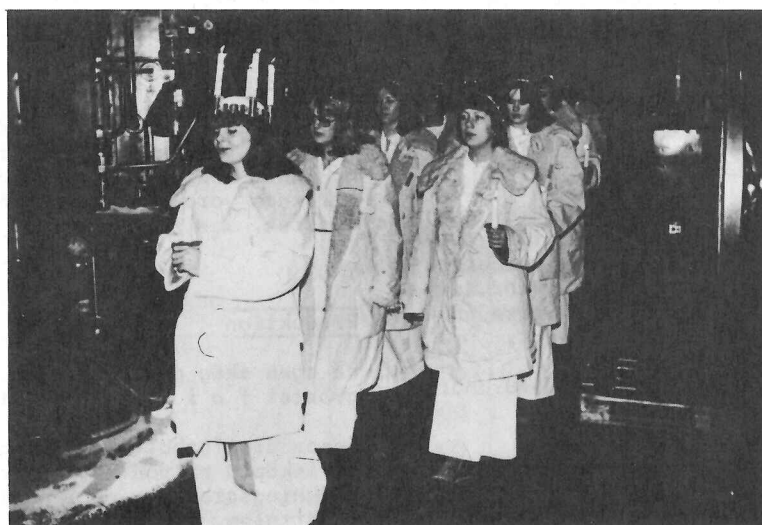
I Redaktionen: Anne-Britt Stenward, Claes Dufmats,

Thomas Eriksson, Arne Hägg, Chatarina Johansson

NATTEN GÅR TUNGA FJÄT...

Mekaniska Verkstaden ligger mörk och till synes tom och plötsligt står hon där - lucia med sina tärnor, mitt bland svarvar och bormaskiner. Luciasången ljuder och i stearinljusens sken ser man alla gubbarna som stått i mörkret och väntat på att få uppleva ljusdrottningen.

Lucia med sina tärnor spred glädje på flera ställen på bruket den här morgonen. 0600 besöktes Dörrfabriken, där man ordnat med långbord och musik, 0630 på Mekaniska Verkstaden och 0700 i Finverkets matsal och innan Lucias uppdrag på Boxholms AB var slut hade även Sågen (JHLP) fått besök.



FORTFARANDE SVAG STÅLMARKNAD!

Stålindustrin befinner sig i en mycket svår kris. Kärvt marknadsläge för sågade trävaror. Rapporterna till företagsnämndens sammanträde den 16 november är mycket pessimistiska och man ser ingen ljusning heller för 1978. BA har saxat de viktigaste bitarna:

FÖRSÄLJNING - STÅL

Stålmarknaden är fortfarande mycket svag.

Speciellt dåligt är läget på den svenska marknaden, där verkstadsindustrin, som är vår största kund, efterfrågar material i starkt minskad omfattning. För andra svenska verk medför bygg- och varvsindustrins stagnation och situation förlorade kvantiteter.

Effekten har blivit den att svenska verk i mycket stor omfattning till världsmarknadspris tvingas exportera material. Exporten sker till priser som inte på långa håll täcker kostnaderna och kan inte pågå i alltför lång tid.

Boxholms export är under 1978 budgeterad till 80 000 - 100 000 ton.

Även för kalldrageriets del är problemet att skaffa order för den svenska marknaden nu avsevärt försämrad.

För kallverkets del är det oroande att finna att kostnadsökningarna för både profilverket och vid kuggkranstillverkningen stiger med belopp som är avsevärt högre än vad man genomsnittligt borde förvänta sig.

Sammanfattningsvis: Stålindustrin befinner sig i en mycket svår kris. Alla försök att skapa ordning inom denna bransch misslyckas så länge reell efterfrågan saknas. Det finns inga tecken för lång tid framöver som tyder på att en förbättrad situation är på väg. Vi bör se utomordentligt pessimistiskt på 1978.

INKÖPSAVDELNINGEN

Efterfrågan på råvaror är fortfarande svag. I juli kostade eldningsolja 5 LS kr 362,- per m³. Idag kr 387,-.

För närvarande råder överskott på stålskrot. Priserna på skrot har inte ändrats sedan februari. Stålskrot i klass 11 kostar kr 270,- per ton fritt levererat. Motsvarande pris för prima chargerbart gjutstyckeskrot är kr 275,-.

PRODUKTION

Stålverken

Boxholms stålverk övergick under oktober från fyrskift till treskift i båda ugnarna. De personer som berördes härav har samtliga fått arbete vid andra enheter inom stålavdelningen.

Horndals stålverk har oförändrad fyrskiftsdrift.

Ugnsreparationerna har med gott resultat utförts med egen personal både i Boxholm och Horndal.

Götverken

Behovet av ämnen från Horndal är för närvarande mindre än budgeterad.

Mediumverket

Verket är belagt på treskift.

Finverket

Nya finverket går nu i treskift och produktionsrekord nåddes tredje veckan i september med 2 476 ton.

Horndals finverk

Driften beräknas fortsätta med två skiftlag till årets slut varefter en övergång till dagtid planeras.

Kallverket

Under oktober nåddes de högsta produktionsciffrorna någonsin i drageriet.

2

Gjuteriet

899 ton under budget beror på övergången till varannandagsgjutning och en ej helt tillfredsställande beläggning för vissa produkter.

INVESTERINGAR

Tvätthall för fordon och valspar.

Tvätthallen vid mediumverket är tagen i bruk under vecka 647.

Rationaliseringar i adjustagehall

De förändringar och kompletteringar av riktnings- och syningsutrustningen i mediumverket, som beslutades vid styrelsesammanträdet i maj 1977 är under genomförande.

Vattenfilter

I järnverkets intag för industrivatten är en ny filtertrumma under installation och den beräknas vara i drift vid årsskiftet.

SKOG

Produktion

På egen skog pågår avverkningsarbetet f n i normal omfattning.

Genom den förbättrade tillgången på inköpta rotposter, pågår avverkningsarbete även i normal omfattning.

Virkesinköp

Hittills under året har inköpts 49 900 m³sk rotposter till ett medelpris av 152,68 kr/m³sk. Motsvarande tid i fjol 12 500 m³sk till ett pris av 135,31 kr/m³sk.

Lager

Timmerlager per den 1 november 1977 195,0 kst.

Massavedslager vid barkstationen per den 1 november 1977 54,2 k(m³f)

Leveranser

Under tiden 1 januari - 30 november 1977 har levererats:

Externa leveranser 55,1 k(m³f)

Rotstockar furu 2 482 st
Lövtimmer 909 st

De externa leveranserna uppgår till ca 7 250 kkr.

Leveranser till eget sågverk: 858,0 kst.

SÅGVERK

FÖRSÄLJNINGAR OCH MARKNADSLÄGE

De externa försäljningarna för leverans 1977 uppgår den 30 november till 77 550 m³, vilket utgör 99% av budgeterad försäljning för året. För leverans 1978 har hittills sålts 7 600 m³.

Det kärva marknadsläge, som rått hela år 1977, har inte förbättrats. Konsumtionen av trävaror i Europa ligger på en låg nivå.

Sveriges export av trävaror under 1977 väntas komma att bli ca 900 000 m³ mindre än 1976.

Prognoserna för 1978 visar en oförändrad konsumtionsnivå och några förbättringar i marknadsläget kan därför inte förutspås.

Leveranser

De externa leveranserna t o m oktober uppgick till 60 000 m³, vilket underskrider budget med 4 200 m³.

Produktion

Produktionen t o m oktober uppgick till 64 000 m³, vilket i stort sett överensstämmer med budget.

DÖRRAR OCH KARMAR

Försäljning och marknadsläge

Orderingången under månaderna januari t o m oktober 1977 blev 8,5 Mkr.

Orderstocken per den 1 november 1977 är 3,6 Mkr mot 2,9 Mkr samma tid år 1976.

Nettofaktureringen januari-oktober uppgick till 7,9 Mkr mot budget 7,2 Mkr för samma tid.

Antalet levererade dörrar och karmar under tiden januari - oktober 1977 uppgick till 13 125 dörrar resp 10 181 karmar. Motsvarande siffror 1976 var 13 662 dörrar och 9 230 karmar.

För år 1978 räknar vi med ett hårdare orderklimat och även sämre priser.

Tuber och kar

Orderingången under månaderna januari t o m oktober 1977 blev 1,3 Mkr.

Orderstocken per den 1 november 1977 är 0,7 Mkr mot 4,0 Mkr samma tid år 1976.

Spannmålsskörd

Spannmålssköörden som inte slutfördes förrän i slutet av oktober blev 235 ton. Budget 240 ton.

MEJERI

Produktion och försäljning

Driften fortgår enligt beräkningarna och produktionen kommer att bli ca 15 ton över budget eller 615 ton. Försäljningen går efter budget och blir ca 600 ton.

I nedanstående kommentarer anges avvikelser mot budget inom parantes. (-) sämre än budget och (+) bättre än budget.

RESULTATRÄKNING

Omsättningen t o m oktober uppgår till 235,5 Mkr (-29,6). Minskningen beror på mindre leveranser och lägre medelpriser än budget för järnindustri och skog.

Jämfört med motsvarande period 1976 är omsättningen 2,9 Mkr högre.

Nettofaktureringen uppgick under tiden januari t o m oktober till 5,7 Mkr mot budget 5,0 Mkr för samma tid.

Hur år 1978 blir är mycket svårt att uttala sig om.

Offertter för byggobjekt 1978 finns, men ej avslutade f n.

FÖRSLAGSKOMMITTEN

Av de förslag som kunnat färdigbehandlas har 28 st belönats med sammanlagt 15 970 kr och 10 st presentkortonger med ost.

Högsta belöningsbelopp var 5 720 kr.

Mejeriet har öppet:

ALLA DAGAR UTOM LÖRDAG OCH SÖNDAG KLOCKAN 0900 - 1130
DESSUTOM TORSDAG OCH FREDAG KLOCKAN 1400 - 1700.

ARBETSMILJÖFONDEN

Centrala Skyddskommittéens arbetsutskott har haft sammanträde angående arbetsmiljöfonden. 237 055 kronor finns disponibla i fonden och sammanträdet beslutade att:

- 1 110 000 kr avsätts till avsugning i Mediumverket.
- 2 Gjuteriet får själva disponera sina resterande medel 21 882 kr.
- 3 Trävaruavd får själva disponera sina resterade medel 40 546 kr
- 4 Dörrfabriken får själva disponera sina resterande medel 25 307 kr.
- 5 Lantbruksavdelningen får lösa ventilationsproblemen i ladugården med fondmedel såvida inte bolaget bedöms skyldiga att ändå lösa problemen. Kostnadsförslag skall framtagas. Disponibelt 39 320 kr.

Arbetsmiljöfondens anslag har förbrukats enligt följande:

Avdelning	Anslag	Förbrukat	Resterande
Stålverk, skrotgård och laboratorium	990 000	989 662	+ 338
Underhållsavdelningen	230 000	185 929	+ 44 071
Gjuteriet	600 000	578 118	+ 21 882
Valsverk och kallverk	922 000	922 090	- 90
Leveransavdelningen	205 000	173 134	+ 31 866
Transportavdelningen	595 000	582 494	+ 12 506
Trävaruavdelningen	461 500	420 954	+ 40 546
Dörrfabriken	560 000	534 693	+ 25 307
Skogsavdelningen	485 000	459 254	+ 25 746
Mejeri	25 000	24 148	+ 852
Ekonomiavdelningen	35 000	35 000	± 0
Centralförråd och inköpsavdelning	10 000	16 519	- 6 519
Horndalsverken	415 000	417 950	- 2 950
Disponibelt 1975-04-08	43 500	-	+ 43 500
	5 577 000	5 339 945	237 055

ELKONSTRUKTIONSAVDELNINGEN SÖKER

RITARE/RITERSKA

KVALIFIKATIONER: RITA SNYGGT SAMT HA ORDNINGSSINNE

ARBETSUPPGIFTER: RENRITNING AV ELSCHEMAN, FÖRBINDNINGSTABELLER, APPARAT- OCH KABELLISTOR SAMT SKÖTA RITNINGSAKIVET PÅ ELSIDAN.

FÖR YTTERLIGARE UPPLYSNINGAR KONTAKTA JARL SVEDBERG, TEL 143.

Det var på det stormiga 20-talet, när de skånska ädlingarna dels hade råd med en stor personal, dels kunde kosta på sig att leva livets glada dagar. Och nättär. På morgonkulan kommer greven nerför trappan, stoppar sin betjänt i hallen och säger: — James, hennes nåd påstår att du

i natt rullade en tunna över hallen samtidigt som du skralade gamla soldatsånger.
— Ja, greven.
— Det kan jag inte förstå. Jag borde ha märkt något. Var befann jag mig vid tillfället, James?
— Inne i tunnan, greven.

Ungkarlen och skiftarbetaren Hansson vid Kvarnsveden hyr inackorderingsrum av en änka i Borlänge. En söndag överraskar änkan med kaffe på sängen. Hansson blir glatt överraskad, men samtalet går trögt. An-

kan går till fönstret och tittar ut. Till slut säger hon:
— Det ser ut som regn.
— Ja, säger Hansson. Men då smakar allt lite kaffe ändå!

MILJÖKONTROLLER

DAMMÄTNING I STÅLVERKET

I den skräp miljön har Boxholm under torsdag och fredag haft besök av Miljö AB i Norrköping, som utfört dammätningar på personalen i martinverket. Dessa mätningar är Boxholms AB skyldiga att utföra vartannat år efter Yrkesinspektionens avvisningar.

Mätningarna tillgår så att en filterhållare i försökspersonens andningszon kopplas till en pump som anbringas på ryggen och denna suger en luftmängd, vanligen 2 liter luft per minut genom filterhållaren.

Efter två arbetsskift anser man sig ha fått en representativ mängd damm på filtret. Denna mängd damm vägs och analyseras med avseende på totaldamm, järnoxid, mangan och kvarts. Det sistnämnda är den viktigaste analysen då kvarts i vissa mängder ger upphov till den svåra sjukdomen silikos.

Resultaten kommer att redovisas om ca två månader då vissa ana-

lyser kräver så lång tid. Dock har vi enligt tidigare gjorda mätningar i verket innehållit gränsvärdet. Tidigare har gränsvärdet överskridits i bruksberedningen, men vi hoppas att den nya metoden med färdigblandat bruk ska ha lett till ett betydligt bättre resultat.

Jan Odeheim



Karl-Erik Hallberg iförd dammätningstrustning

AVLOPPSVATTEN MV OCH FV

I onsdags, 7 dec, utfördes provtagning av avloppsvatten vid Finverkets och Mediumverkets reningsanläggningar. I enlighet med koncessionsnämndens beslut skall bolaget vart annat år utföra periodiska besiktnings- och dessemellan varje månad utföra egna kontrollmätningar av avloppsvattnet.

Beträffande Finverkets reningsanläggning är denna mätning en så kallad förstagångsbesiktning, en mycket omfattande besiktning och Mediumverkets en sk periodisk besiktning.

Resultaten från dessa båda mätningar får vi under februari nästa år, men redan nu kan nämnas att vi släpper ut mycket rent vatten från Finverket. Mediumverkets reningsverk saknar ett effektivt sandfilter och har ett vatten som är mindre rent. Dock har tidigare resultat visat att även det vattnet är godtagbart.

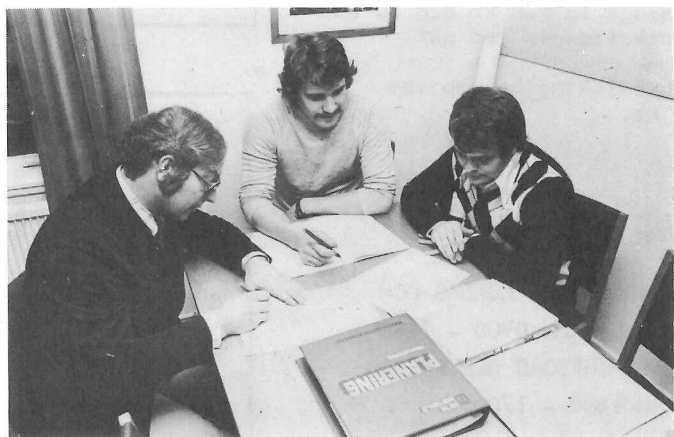
Jan Odeheim

VIDAREUTBILDNING I ARBETSMILJÖ

Efter lång väntan är det nu dags för nya friska tag i arbetsmiljöutbildningen. Det är den vidareutbildning som skall följa på grundutbildningen "BÄTTRE ARBETSMILJÖ" som nu är aktuell. Vidareutbildningen består av kurspunkten "BELYSNING, PLANERING, KEMISKA HÄLSORISKER, ERGONOMI, BULLER samt LOKALT SKYDDSRARBETE". Avsikten är att man skall välja ut ett eller flera av dessa ämnen efter behov. I första hand riktar sig vidareutbildningen till huvudskyddsombud och arbetsledare. Centrala skyddskommitténs arbetsutskott har fastställt en plan för arbetsmiljöutbildningen för nästa år:

- Våren 1978 genomförs:
PLANERING (två grupper)
KEMISKA HÄLSORISKER (två grupper)

4



Kjell Lindqvist, Jorma Pärssinen och Thomas Eriksson i diskussion kring kommande arbetsmiljöutbildning.

- Hösten 1978 genomförs:
BULLER (två grupper)
ERGONOMI (två grupper)

*I en småskola i södra Småland, en timme i kristendomsundervisning, frågade lärarinnan:
— Hur blev det med Jakob när hans hustru Lea dog?
Efter en stunds tystnad kom svaret från en grabb:
— Han blev la lealös.*

JÄMSTÄLLDHET

Avtal om åtgärder för jämställdhet mellan kvinnor och män i arbetslivet har träffats mellan SAF och PTK och mellan SAF och LO.

De båda avtalen har i huvudsak samma innebörd. PTK-avtalet innefattar emellertid åtagande om arbete för jämställdhet både centralt och lokalt och om en central SAF-PTK-nämnd för dessa frågor. Enligt LO-avtalet är jämställdhetsarbetet koncentrerat till lokal nivå och någon motsvarighet till SAF-PTK-nämnden finns inte.

GEMENSAMMA VÄRDERINGAR

I avtalen fastslås att

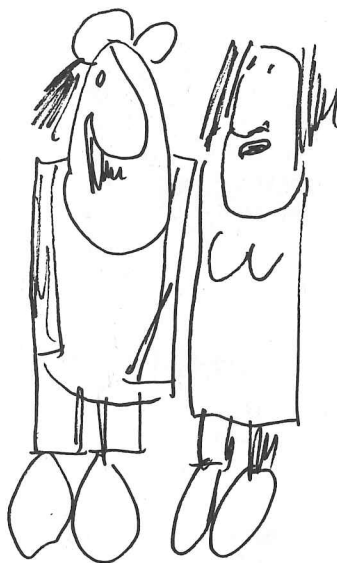
- åtgärder bör vidtas inom samhället i dess helhet för att påverka den bristande jämställdheten mellan kvinnor och män
- ökad jämställdhet kräver förändrade attityder
- Det åvilar arbetsledning och arbetskamrater att medverka till att bryta traditionella uppfattningar om könsbestämda yrkesroller.

Vidare konstateras att Sverige ratificerat ILO-konventionerna nr 100 angående lika lön för män och kvinnor för arbete av lika värde och nr 111 angående diskriminering ifråga om anställning och yrkesutövning. Sverige har också ställt sig bakom ILO:s deklaration om och aktionsplan för kvinnlig arbetstagares jämställdhet.

Mot denna bakgrund åtar sig parterna att verka för jämställdhet mellan kvinnor och män.

VERKSAMHETENS INRIKTNING

Målet för jämställdhetsarbetet centralt och lokalt skall vara att skapa likvärdiga anställnings-, och utbildnings- och befordringsmöjligheter för kvinnor och män samt att upprätthålla principen om lika lön för arbete av lika värde. Ett planmässigt och målinriktat arbete för jämställdhet skall bedrivas i företagen. Alla former av diskriminering skall motarbetas.



Du Emma - Nu ska även ja få va mé och bestämma.

Löneutbetalning 1978

Utbetalning av lön respektive av förskott till anställda vid industrierna i Boxholm sker under 1978 på nedanstående tider (klipp ur och lägg talongen i plånboken!):

Löneutbetalning

Måndagen den	16/1	1978
Onsdagen den	15/2	
Onsdagen den	15/3	
Fredagen den	14/4	
Onsdagen den	17/5	
Torsdagen den	15/6	
Fredagen den	14/7	
Tisdagen den	15/8	
Fredagen den	15/9	
Måndagen den	16/10	
Onsdagen den	15/11	
Fredagen den	15/12	

Förskott (anm)

26/1
2/3
30/3
27/4
1/6
29/6
27/7
31/8
28/9
26/10
30/11
28/12

Anm

Förskott utbetalas ej till anställda inom Metalls avtalsområde i Boxholm och Horndal.

UTFÖRSÄLJNING LAGERRENSNING

AV

SEKUNDA DÖRRAR
HEMMADÖRRAR
TRÄFIBERSKIVOR
SPÅNSKIVE - SPILL
LAMINATPLATTOR
KASSERADE KARMAR
LISTER

Dörrfabriken, utlastningen

onsdagar kl 0900 - 1200

" kl 1600 - 1900

(fr o m 30/11 t o m 28/12 1977)

DÖRRFABRIKEN
BOXHOLMS AB



MOTIONERA MERA

BSK:s OCH KORPEN SKIDMOTION

Vi startar vår vinteraktivitet vid Skidstugan den 26/12 efter Annandagstafetten som beräknas vara färdig kl 1300.

I vinter kan du åka det eftertraktade Vasaloppet på hemmaplan. Du köper ett deltagarkort och vid varje tillfälle fyller du i och stämplar ett av Korpens startkort. Lådor där du tar och lämnar startkorten finns uppsatta vid Skidstugan och ev efter andra uppmärksade motionsspår.

Du kan åka en valfri sträcka när det passar dig bäst. På tisdagkvällarna kl 1800-1900 är vi i Skidstugan.

Vi lottar ut priserna. Du kommer att ha en vinstchans för varje inlämnat fullt deltagarkort.

I februari kommer vi igen att anordna Korpstafett, Skidans dag och Varglieloppet. Mer om dessa lopp senare men börja träna nu och bilda stafettlag.

Väl mött till trivsamt vintermotion.

LEDIGA PLATSER

MEJERIARBETARE

DAGTIDSARBETE

LÖN C:A 4 000,-/MÅN

VALSVERKSARBETARE

MEDIUM OCH FINVERK
3-SKIFTARBETE

LÖNEKLASS 3

RIKTARE OCH AVSYNARE

LEVERANSAVDELNINGEN
3-SKIFTARBETE

LÖNEKLASS 2 OCH 3

TRUCKFÖRARE

TRANSPORTAVDELNINGEN
3-SKIFTARBETE

LÖNEKLASS 3

KALLVERKSARBETARE

KALLVERKET
2-SKIFTARBETE

LÖNEKLASS 3

KONTORIST

STÅLFÖRSÄLJNINGEN

FÖR YTTERLIGARE INFORMATION KONTAKTA GUNNAR PETERSON, TEL 148,
INFORMATION ANGÅENDE KONTORISTTJÄNSTEN LÄMNAS AV RUNE HEDÅ, TEL 111.

Skattsedlar

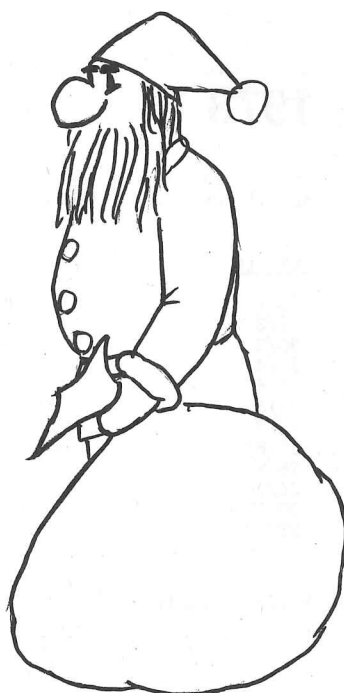
SKATTSEDLAR FÖR PRELIMINÄR OCH SLUTLIG SKATT behöver ej inlämnas av den som anställts vid Boxholms AB före den 1 nov 1977 eftersom företaget får skatteuppgifterna via en central dataanläggning. Den som anställts senare måste dock inlämna skattsedlarna.

KVARSKATT

Betalar någon sin kvarskatt själv måste debetsedeln för slutlig skatt uppvisas på lönekontoret senast den 10 januari 1978. Skatt å debetsedel gällande annan kommun för exempelvis fritidsstugor, intages ej av företaget, utan betalas själv av den anställde.

GOD JUL
och
GOTT NYTT

FRÅN OSS ALLA PÅ REDAKTIONEN



När nöden är som störst

När nöden är som störst är hjälpen som närmast. Det gamla talesättet stämmer verkligen in på vad som hände med vår datamaskin mitt under den hektiska period då lönerna för månaden skulle köras fram.

Mitt under pågående lönekörning krökte sig en axel i maskinen. Driftstopp och bekymrade minner blev naturligtvis följden. Snabbt på telefonen till SAAB-Univac i Linköping som sände en reparatör.

Reparatören kom, monterade ut den krokiga axeln och tog den med sig till Linköping. Förutom att axeln var krokig så hade den spruckit och då ingen ny axel fanns att tillgå så återstod bara att svetsa ihop den gamla.

Reparatören återkom, satte in axeln på sin plats i maskinen och körningen kunde äntligen fortsätta - i 3 timmar. Sedan gick axeln av för gott.

Nytt telefonsamtal till Linköping och åter kom reparatören. Nu var läget verkligt bekymmersamt och löneutbetalningen var i fara

Nytt telefonsamtal till Linköping och åter kom reparatören. Nu var läget bekymmersamt och löneutbetalningen var i fara. Tyvärr - reparatören kunde ingenting mer göra. Ingen ny axel fanns i Linköping eller i Stockholm. Nej inte någonstans i Sverige. I Holland hade man dock reservdelen och med flyg så skulle det nog gå att få den till Boxholm på 3 dagar. Driftstopp och försenad utbetalning skulle bli följden. Men - kunde vi inte göra en axel till datamaskinen själva?

Jovisst kunde vi det! Det tog 40 minuter för Mekaniska verkstaden att tillverka den axel som det skulle ta tre dagar att få från Holland och med Boxholmsstål och egen förmåga kunde vi ordna så att våra anställda fick sin lön i rätt tid.

Eldar Du fortfarande med ved?

VID TIMMERSORTERINGEN PÅ RÖNNEBERGET FINNS VED TILL FÖRSÄLJNING (AVHÄMTNING) BESTÅENDE AV KAPÄNDAR AV TIMMER. LÄNGDERNA ÄR NÅGOT VARIERANDE MEN HÅLLER SIG MEST TILL 1 - 3 DM.

PRIS: UNDER 5 m³ 35 KR/m³
5 m³ OCH MERA 30 KR/m³

KONTAKTA OLA PETTERSSON, SKOGSAVDELNINGEN,
TEL 146 ELLER FRANK HJALMARSSON, RÖNNEBERGET,
TEL 169.