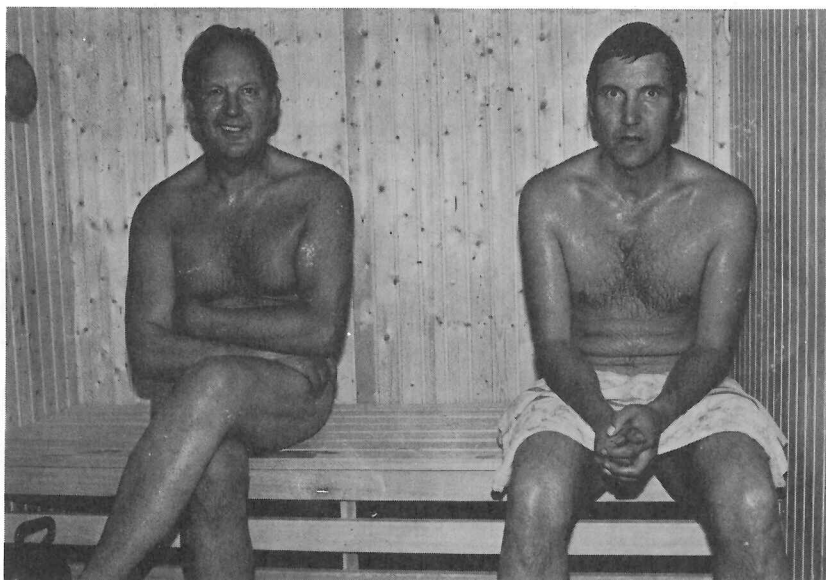


# aktuellt nr 7

Ansvarig utgivare: Stig Tillmar

I redaktionen: Claes Dufmats, Arne Hägg,  
Anne-Britt Stenward

## BADA BASTU I FISKARP



Thord Lindberg (t v) och Ragne Andersson premiärbadar den nya bastun.

- Jag tror inte heller att någon har lust att ställa sig under en dusch med vatten som hämtats från 80 meters djup i en källa, säger Metalls ordförande Thord Lindberg. Att sätta någon form av uppvärmning av vattnet skulle också dra så mycket ström att nuvarande räkningar inte kommer att hålla och avgiften för högre ampertal är ju tusentals kronor.

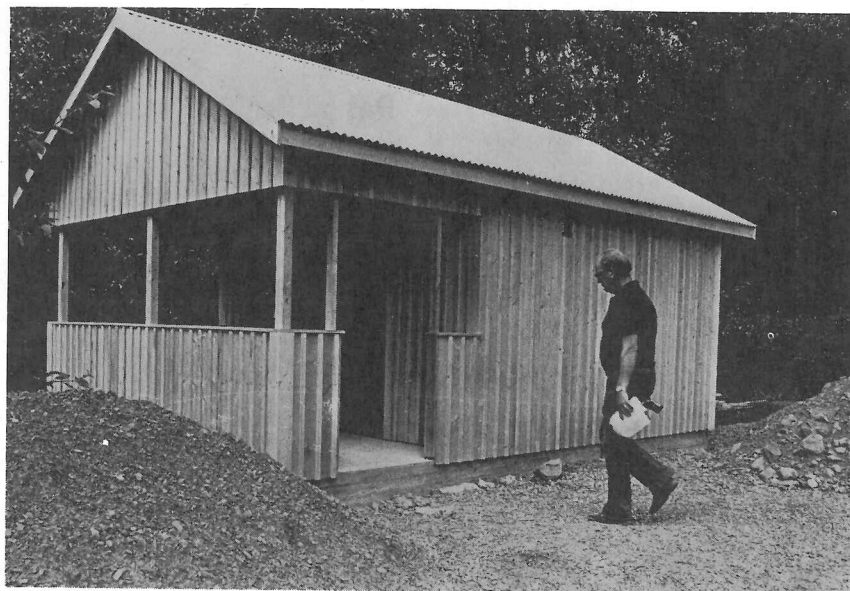
Meningen är att bastun ska vara öppen några kvällar i veckan. Exakt hur reglerna ska se ut vet man inte än. Det kan dock inte bli aktuellt med bastu för årets Fiskarpgäster, då bastun först måste besiktigas och då säsongen i stort sett är slut.

- Det var bastun som saknades för att fritidsområdet skulle bli perfekt. Nu är det perfekt, säger Thord innan han hoppar i Sommens vatten efter en stund i bastun.

När du i fortsättningen hyr stuga i Fiskarp så får du också tillgång till bastu. En spritt ny sådan har i dagarna blivit klar.

Bastubygget har planerats under lång tid sedan disponenten efter ett företagsnämndsmöte gav Metall löfte om att få bastun.

Att det tagit så lång tid beror på ansöknings om byggnadslov. Kommunen är, med all rätt, rädd om Sommens vatten och om man någon gång vill ha en dusch, så måste det finnas klara anvisningar om hur man ska förfara med avloppsvattnet från duschen. Det är en så dyr och omständlig historia att det knappast blir aktuellt, allra helst som bastun ligger endast några meter från Sommens strand.



# NY ARBETSMILJÖLAG

Från den 1 juli i år gäller en ny arbetsmiljölag som omfattar så gott som allt arbete. Skyddsföreskrifter om tekniska anordningar och farliga ämnen gäller även ensamföretagare.

## LAGENS MÅL

Arbetsmiljön ska vara tillfredsställande med hänsyn till arbetets natur och den sociala och tekniska utvecklingen i samhället. Arbetet ska anpassas till människans förutsättningar i fysiskt och psykiskt avseende. Arbetstagaren bör själv kunna påverka sin situation.

## ALLMÄNNA SKYLDIGHETER

Den grundläggande regeln är att arbetsgivare och arbetstagare ska samverka för att åstadkomma en god arbetsmiljö. Huvudansvaret för arbetsmiljön ligger hos arbetsgivaren. Arbetet ska anordnas så, att arbetsmiljön blir tillfredsställande. Arbetsgivaren ska vidare ta hänsyn till arbetstagarens särskilda förutsättningar för arbetet och söka anpassa arbetet bl a till handikappades villkor. Även psykiska och sociala behov i arbetet ska tillgodoses. Problem med enformighet och stress ska beaktas. Komfort och trivsel i arbetet ska eftersträvas. Arbetsmiljökraven ska beaktas redan vid planeringen av arbetslokaler och utrustning. Arbetsgivaren är skyldig att förvissa sig om att de anställda har de kunskaper som behövs för att ohälsa och olycksfall ska undvikas.

Skyddsansvar åläggs även de anställda. Arbetstagare ska använda de skyddsanordningar och iaktta den försiktighet som behövs för att förebygga ohälsa och olycksfall.

## SAMVERKAN MELLAN ARBETSGIVARE OCH ARBETSTAGARE

De regler om samverkan mellan arbetsgivare och arbetstagare som finns i arbetarskyddslagen har förts över till arbetsmiljölagen. Nya regler gäller emellertid för de anställdas medverkan

o Skyddskommittéerna och skyddsombuden ska delta redan på planeringsstadiet.

o Den enskilde arbetstagaren har fått en uttrycklig rätt att i farosituationer avbryta sitt arbete för att rådgöra med arbetsledare eller skyddsombud.

o Skyddsombud får möjlighet att avbryta farligt ensamarbete om inte rättelse omedelbart kan ske.

o Arbetsgivaren måste underätta skyddsombud om förändringar av betydelse för skyddsförhållandena.

## TILLSYN

Arbetarskyddsstyrelsen ska utarbeta tillämpningsföreskrifter i en lång rad frågor. Föreskrifterna får en helt annan status än de nuvarande anvisningarna. På viktiga områden kan arbetarskyddsstyrelsen meddela föreskrifter med direkta straffpåföljder. Arbetarskyddsstyrelsen får större befogenheter att göra direkta ingripanden.

## LAGEN SKA FINNAS TILLGÄNGLIG

Arbetstagarna ska ha tillgång till arbetsmiljölagen och arbetsmiljöförordningen på arbetsstället. Detsamma gäller de övriga författningar som utfärdas med stöd av lagen eller förordningen och som rör verksamheten på arbetsstället.

## Det gäller din försäkring

Afa:s försäkringsbesked 1978 gällande TGL (tjänstegrupplivförsäkring) och AGB (avgångsbidragsförsäkring) har i dagarna utsänts till samtliga avdelningar.

Har Du inte fått Ditt exemplar kontakta Din förman eller tidsskrivare.

# MOTIONERA MED



## HOLAVEDSRUNDAN

Boxholmskorpen och Boxholms Skidklubb arrangerar motionsloppet Holavedsrundan på cykel söndagen den 20 augusti.

Långa banan 120 km: Boxholm - Tranås - Hestra - Asby - Österbymo - Rydsnäs - Hestra - Tranås - Boxholm.

De som vill åka för Östgötaklassikern kan vända vid vätskekontrollen i Hestra och erhåller då banlängden 70 km.

Korta banan 40 km: Boxholm - Sommen - Mossebo - Ljungstorp - Ryckelsby - Boxholm.

Alla som fullföljer långa banan 120 km får en specialkomponerad plakett. På 70 km och 40 km diplommet Holavedsrundan tecknad av Erik Ekström. Dessutom lottas priser ut på startnumren.

## CYKELRUNDAN

BSK:s och Korpens sommaraktivitet Cykelrundan pågår fram till den 30 september.

## CYKLA ELLER GÅ TILL JOBBET

Korpens aktivitet cykla eller gå till jobbet pågår under september månad. Något som vi hoppas ska bli en tävling mellan avdelningar och arbetsplatser.

Vill Du hjälpa oss som kontaktman/kvinna på Din arbetsplats, göra lite reklam och tillhandahålla startkort? Tag då kontakt med Korpen.

Närmare upplysningar på affischerna som kommer till anslagstavlor.

# SEMESTER I JULI?

## SEMESTER I JULI?

Årets fyra semesterveckor har, i likhet med förra året, varit ganska bedrövliga. Kyla, regn och allmänt ruggigt väder har inte precis befrämjat bad och friluftsliv.

Vädret under juli är ju statistiskt sett sämre än under exempelvis juni och augusti, och kanske borde vi gå ifrån den traditionella semester månaden och förlägga den till annan tid.

Vi gick runt och frågade några personer på företaget om deras åsikt:



Perry Tengvall, sågen

- Jag skulle lika gärna ta semester i juni. Kanske någon vecka i maj och några i juni.



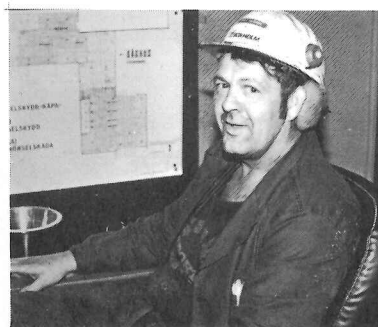
Mats Ångström, sågen

- Jag vill gärna ha min semester från mitten av juli till mitten av augusti.



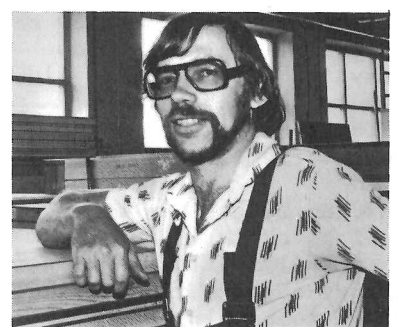
Lars-Åke Andersson, kallverket

- Jag tycker vi kan ha kvar juli som semester månad. Nu har vi ju en 5:e vecka att ta ut på annan tid.



Bengt Olsson, sågen

- Ja, jag vill gärna tidigarelägga semestern till juni eftersom juni är den ljusaste månaden. De två sista veckorna i juni och de två första i juli är mitt förslag.



Gunnar Andersson, dörrfabriken

- Jag skulle vilja dela på semestern och ta 2 veckor i juni och 2 veckor i augusti.



Gunborg Gustavsson, mediumverket

- Jag vill ha kvar semester i juli.



Stig Claesson, sågen

- Mej spelar det ingen större roll när på sommaren semestern förläggs.

## RUNDSTÅL I FINVERKET

Under vecka 31 har rundstål för första gången valsats i finverket. Inkörningen har gått mycket bra och beräknade kalibreringar för rundstål visar sig stämma varför inga ändringar behöver göras.

Dimensionsområdet för rundstål i finverket är 12 - 25 mm och den klenaste dimensionen kan valsas med verkets topphastighet 15 m per sekund efter sista valsparet.



### 70-ÅRIG TRÄTUB BYTS UT

Under industrisemestern bytte tubavdelningen ut en del av en 72 år gammal trätub i Guldsmidshytte Bruk. Den höga åldern på tuben visar vilket överlägset material träet är i rör av större dimensioner.

Hade tuben byggts med den skarvningsteknik vi har idag hade den hållt ytterligare ett antal år, säger Bernt Högberg, chef för tubavdelningen.

Halva den gamla tuben ligger kvar och ska bytas ut i nästa etapp. Den utbytta sträckan är 132 m och diametern är 1 meter.

En glädjande nyhet är att man nu fått klart att trätuber fungerar utmärkt även i saltvatten. Banden som håller ihop tuben görs av varmförzinkat stål och prov har visat att endast 0,1 mm per år avgår i form av rost. Skeppsmask, ett djur som trivs i saltvatten, den kan endast leva i vatten som har en salthalt på 3 % eller mer, var det andra problemet. Träet i tuben kommer redan efter något år att vara indränkt med den vätska som finns i tuben och då blir tuben en olämplig miljö för skeppsmasken i takt med att salthalten i träet minskar.

Den första saltvattentuben byggdes i juni i år i Alicante i Spanien. Den var en relativt kort tub, 72 meter, med 1 m diameter, som ska leda in saltvattnet i en avdunstningsbassäng. Sölve Karlsson var ledande montör vid Spanienjobbet.

Berndt Högberg, Nils Berglund, verkställare på underhållsavdelningen på Guldsmidshyttebruk, Sölve Karlsson och Benny Andersson övervakar grävmaskinernas igenfyllning av tubdiket.



Berndt Högberg studerar den 72 år gamla tuben som bytts ut.

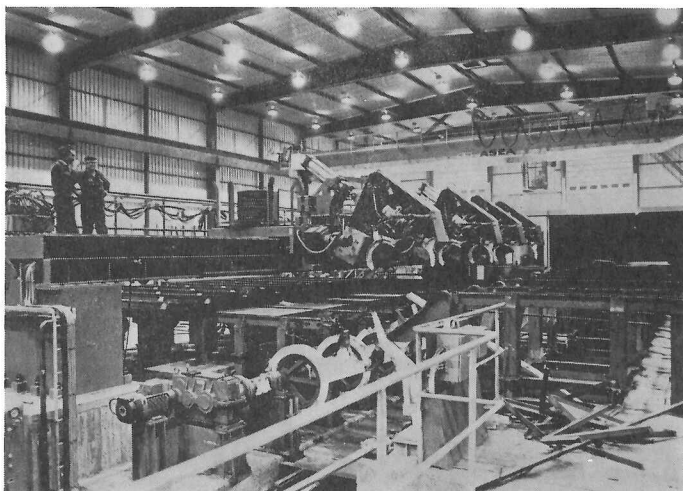
## Ny barkare i sågen

Första etappen av ett projekt som avser att väsentligt förbättra driftsäkerheten i panncentralen och dessutom kunna tillvarata en större mängd bark- och träavfall och därigenom minska vårt behov av eldning med olja har slutförts under semestern.

En barkrivare av fabrikat Winbergs typ 90130 T med högre kapacitet och effektivare rivning har installerats. Rivaren drivs av en motor på 200 kW. Dessutom har bränsleplanen belagts med ytterligare 900 m<sup>2</sup> asfalt.

Orsaken till projektet är att den gamla barkrivaren hade för låg kapacitet och sönderdelat barken alltför dåligt vilket orsakat ständiga stopp i panncentralens bränsleinmatning. Vidare har skoplastaren som transporterar bränslet från tidigare oasfalterat upplag till panncentralens inmatningsficka rivit upp stenar som kommit med i bränslet och orsakat stopp i inmatningen.

Andra etappen som skall vara färdig den 1 november innefattar avskiljningsmur och plank mellan bränslelager och såghus i syfte att förbättra miljön. Vidare en separat upptransport till rivaren för bark från massavedsbarkningen och en stor del av det bark- och träavfall som hittills har körts på tipp.



Buntningsutrustningen för det färdiga materialet i Finverket har under industrisemestern byggts om. Utrustningen är i produktion och endast smärre

justeringar återstår. Funktionssäkerheten och kvaliteten på materialbuntarna har avsevärt förbättrats.

### VÄRLDSTÄVLING I SQUASH PÅ BOXHOLMS BANA

Sexton av världens bästa squashspelare kommer att göra upp om £ 10 000 i Stockholm mellan den 31 augusti och 5 september. Tävlningen ingår i världsserien och huvudsponsor är Pakistan International Airways, PIA.

Perstorp AB, som säljer och marknadsför de banor vi tillverkar, kommer att tillfälligt bygga om Kungliga Tennishallen till squashanläggning.

Internationell och svensk press samt TV kommer att följa tävlingarna, som blir en verklig test på hur bra våra banor egentligen är.

## AMS-utbildning på Boxholms AB

Sammanlagt 29 personer kommer under 8 veckor att genomgå AMS så kallade preparandkurs. Det är neddragningen i Finverket som är orsaken till studierna. Det är ett för oss nytt sätt att sysselsätta de som av olika skäl inte kan beredas ett ordinarie jobb.

Studierna genomförs i samarbete med AMU-Center i Motala, med lärare och läromedel från AMS.

En av grupperna studerar i Hotellets annex och en i Finverkets matsal.

Eleverna läser ämnen som svenska, matematik, engelska, samhällskunskap, fysik och kemi.

## CARL TRYGGERS FOND

Nu är det åter dags att ansöka om stipendium ur Carl Tryggers fond.

Närmare upplysningar om möjligheter att erhålla stipendium lämnas av Arne Hägg, Thord Lindberg, Göran Ragnarsson och Bernt Andersson.

Ansökningsblanketter tillhandahålles av ovanstående och Personalavdelningen.

Ansökningarna skall vara Personalavdelningen tillhanda SENAST den 15 september 1978.

OBS! TILL ANSÖKAN MÅSTE BIFOGAS AVSKRIFTER AV SENASTE SKOLBETYG OCH ARBETSINTYG SÄMT INTYG OM PÅBÖRJADE STUDIER.

GLÖM EJ ATT Fylla I RÄTT ADRESS:

### LEDIGA PLATSER

1 Gjuteriarbetare	dagtid
1 Sågverksarbetare	2-skift
1 Maskinbarkare	dagtid
1 Mejeriarbetare	dagtid

Intresserade kan vända sig till Gunnar Peterson på personalavdelningen, tel 148.

**KONCERNMÄSTERSKAP  
i fotboll på Svartåvallen**



**Fredagen den 25 aug kl 1730  
EKA – BOXHOLM**

**Lördagen den 26 aug kl 1000  
IGGESUND – EKA**

**Lördagen den 26 aug kl 1430  
BOXHOLM – IGGESUND**

**Spännande och fartfyllda matcher  
garanteras**

**Tag med familjen och heja fram  
Boxholm till seger**

**DEN 25 OCH 26 AUGUSTI ALLTSÅ**