

Det händer

Evenemangstips
i Boxholms kommun

Tänk på att många evenemang kan kräva föranmälan eller förköp och ha begränsat antal platser, kolla alltid innan vad som gäller för det du tänkt gå på.

Östgötadagarna

Flera evenemang kan finnas på www.ostgotadagarna.se
Boxholms bruksmuseum
Utställningar med gamla bruksföremål, hemmiljöer från 1900-talets början, ångdriven smideshammare och ett valsverk mm.

Tid: 7 - 8/9, kl 10-16.

Plats: Se ovan.

Öppet hus på Hester gård

Muséer med hästvagnar, lokomobilerna och snickerimuséer. Väggmålningar av Leif Liljeblad. Möjligt att boka guidad visning av gården Hester.

Tid: 7 - 8/9, kl 10-16.

Plats: Hester 1, Boxholm.

Öppen verkstad

Ateljé Tita med knypplade smycken i metalltråd.

Tid: 7 - 8/9, kl 10-17.

Plats: Ateljé Tita. Blåviksvägen 19, 59573 Boxholm.

Hybbeln

Hembygdsgården inkl musciladan är öppen, kaffe och korv, vedugnsbakning, brödförsäljning, KRAV-grönsaker, lotteri m m.

Tid: 7 - 8/9, kl 10-17.

Plats: Hybbeln Grönlund.

Stenbocksturen MTB

Finalen i Länloppscupens säsong avslutning.

Tid: 8/9 kl 7-18.

Plats: Vivåsen Boxholm.

Högmässa

med kyrkkaffe

Tid: 15/9, kl 11.

Plats: Ekeby kyrka.

"Bara" vänner

Musikalisk hyllning till vänskap. Av och med Anna Bromée. Biljetter säljs vid entrén.

Tid: 18/9, kl 19.

Plats: Boxholms Folkets hus.

Fotboll Dam

Boxholms IF

- Mjölby AI FF B

Tid: 22/9 kl 17.

Plats: Svartåvallen.

Att leva i det lästa

Ellen Key och boken som andligt rum. Föreläsning om den pedagogik Ellen Key använde sig av. Föreläsare Hedda Jansson som forskat på Ellen Key sedan 2008. Hedda är knuten till Stockholms universitet. Här förklarar Hedda vikten av boken och läsandet särskilt för barn.

Tid: 1/10 kl 18.30-19.30.

Plats: Boxholms bibliotek.

Maila ditt evenemang till evenemang@lanstidningen.se senast torsdag veckan innan införande. Vi tar med evenemanget i mån av plats.

Boxholm elektrifierat först

Östgötar kom till bruksorten för att beskåda elektriskt ljus

BOXHOLM (LT)

Det är bara att trycka på en knapp för att tända lyset i ett mörkt rum. En självklarhet för alla som lever idag. Men det är inte särskilt länge sedan som elektricitet var nytt och okänt och som många var skeptiska till. Bruksdisponenten i Boxholm, Wilhelm Wettergren, vågade dock använda den nya tekniken och Boxholm låg därför i absolut framkant med tekniken mot slutet av 1800-talet.

I maj 1895 öppnade Djursholmsbanan som var den första elektriska järnvägen i landet för allmän persontrafik. Men redan fem år tidigare togs ett elektrifierat industrispår i drift i Boxholm. Det var den första elektriska järnvägen i Sverige.

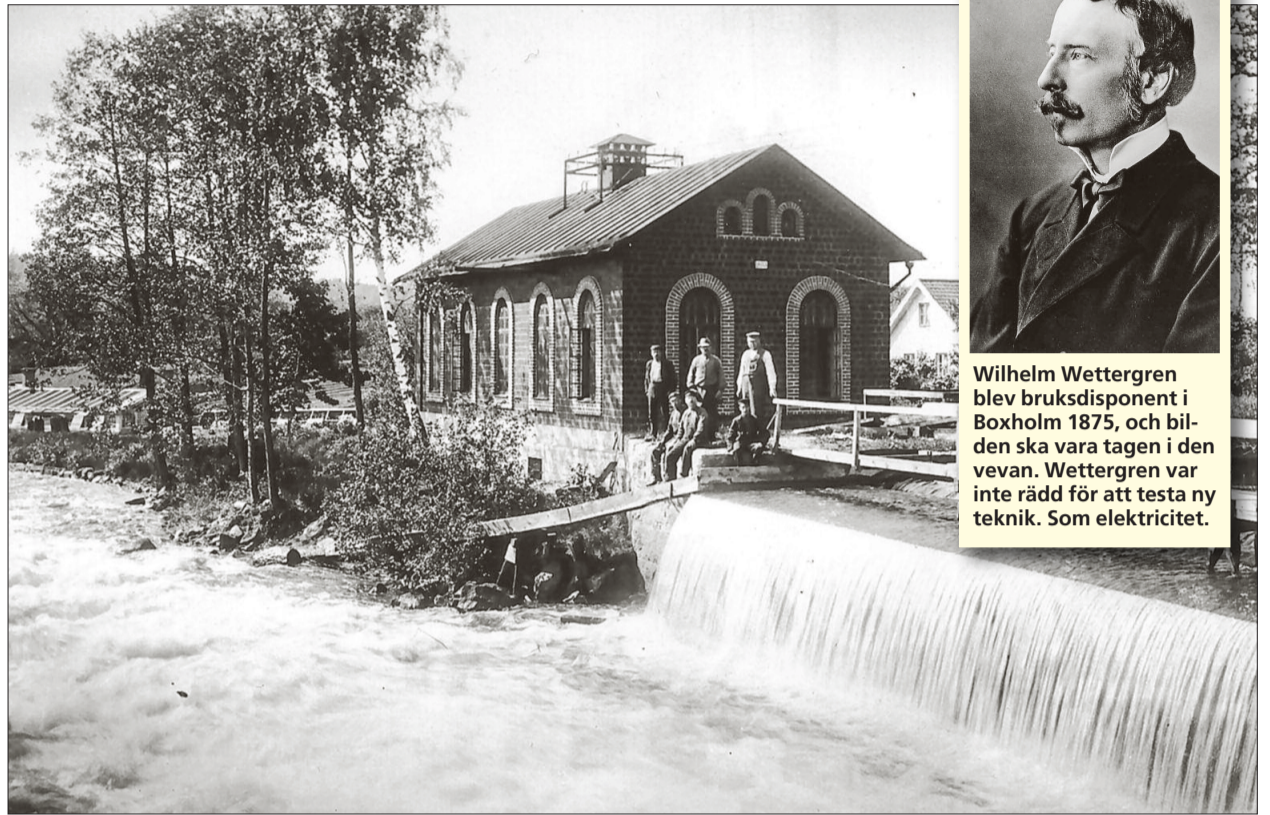
Carl Elis Wilhelm Wettergren – tilltalsnamn Wilhelm – tillträdde som bruksdisponent 1875. Han var född i Stora Tuna i Dalarna, och var 35 år då han kom till Boxholm. Wettergren tycks ha varit en man som inte var rädd för att satsa på ny och modern teknik. Redan 1886 uppförde Boxholms AB en byggnad kallad Lyshuset. Huset låg norr om Svartån och intill spikfabriken.

Lyshuset levererade ström till de första lamporna i Boxholm, så man kan förstå att byggnaden kom att kallas som den gjorde. Elektrisk belysning var ytterst ovanligt vid denna tid. Boxholm var flera år före de flesta andra orter i Sverige. Det var i verkstäder och i disponentbostaden som den första elektriska belysningen installerades. Faktum är att Wettergren troligen kunde njuta av skenet från en glödlampa före Oskar II på kungliga slottet!

Det var 1888 som det första permanenta elektricitetsverket anlades i Stockholm och det försåg hela Gamla stan med elektriskt ljus. Men alltså två år efter Boxholm!

Lyshuset gav ström till belysning men också till den elektriska järnvägen som alltså togs i drift 1890. Järnvägen hade anlagts flera år tidigare, och vagnarna drogs till en början av oxar. Men även oxar hade det kämpigt i backarna, så Wettergren beslöt att satsa på elektrisk drift.

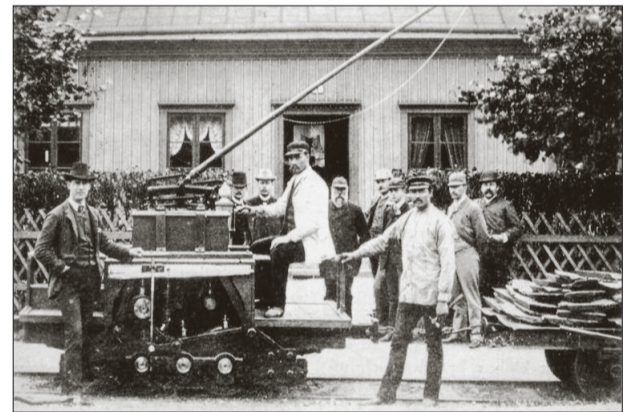
Banan var bara 750 meter, men trots sin litenhet var banan absolut inte betydelselös. Den kom att visa vägen för den framtida järnvägs elektrifieringen i Sverige. Den var dessutom ekonomisk i drift och maskineriet var hållbart. Anläggningen projekterades



Bilden visar det nya lyshuset som uppfördes 1893. Det var ett hus som innehöll fem turbiner, var och en på 50 hästkrafter och dessa gav elektricitet för belysning, järnvägsbanan och till motorer i det Övre valsverket.



Inte mycket är sig likt från den gamla bruksmiljön i Boxholm, men bilden är tagen i höjd med där lyshuset från 1893 har legat, alltså "dynamostationen".



Sveriges första elektriska järnväg fanns i Boxholm. Den togs i drift 1890, och bilden bör vara tagen i samband med detta.

och utfördes av Asea, men locket var av amerikanskt fabrikat.

Wettergrens satsningar på elektricitet gav eko i landet. I varje fall var det många tidningar som skrev om nymodigheterna. Med lite modernare svenska skrev Wadstena Läns Tidning ungefär så här i november 1889:

"Här i Linköping har elektriskt ljus länge varit på tal och om man skulle önska att få se hur dylik belysning tager sig ut så behöver man ej resa långt för att få sin nyfikenhet tillfredställd. Nere vid Boxholms Bruk stråla varje aften de stora bågglamporna ut ett intensivt sken över nejden. Vägarna i det livliga samhället belyses här och där av glödljuslyktor och i verkstäderna sprida de talrika glödlamporna ett jämnt lysande behagligt ljus. Även i disponentbyggnaden är det elektriska ljuset på ett smakfullt sätt apererat. Allt ter sig i högsta grad bekvämt och prydligt. I dagarna väntas till Boxholm från Paris ett elektriskt lokomotiv som skall draga de å brukets rälsbanor dagligen i rörelse varande trans-

portvagnarna. Det är brukets disponent, hr Wilhelm Wettergren som ivrar för dessa moderna anordningar och som därigenom, och genom mångfaldiga andra reformer, gjort Boxholm till ett mönster för andra brukssamhällen."

Ganska snart efter att Lyshuset var klart så uppfördes en byggnad i slaggtegel som officiellt kallades för dynamostationen men som fick namnet Nya Lyshuset i folkmun. Den låg strax nedanför Bredgårdsbron, även detta Lyshus på den norra sidan om Svartån.

Bolagets styrelse hade på platsen beslutat att anlägga en kraftstation bestående av fem turbiner, där var och en var på 50 hästkrafter. Två stycken var för belysning och de tre övriga var kraftgeneratorer avsedda att ge elektrisk hjälpkraft till valsverken. Kraftanläggningen var helt färdig i april 1894.

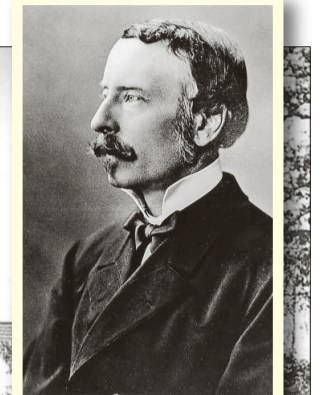
Man såg snart en stor kraftvinst jämfört med tidigare. Till exempel kunde den elektriska belysningen kraftigt utökas. Nu kunde man också driva det elektriska loket även

när belysningen var på, det hade inte gått tidigare. År 1884 satte man också in en elektrisk hjälpmotor i det så kallade Övre verket. I ett dokument utgivet av Svenska Kraftnät kan man läsa: "Asea blev troligen först i världen med att introducera eldrift i valsverk, det var i Boxholm 1894 och som komplement till vattenturbiner".

Östergötlands veckoblad skrev i april 1894: Vid plåtverket är uppsatt en elektrisk motor på 110 hästkrafter och vid smältstyckeverket en dylik på 70 hästkrafter. Alla de elektriska generatorerna äro inrymda i ett prydligt maskinhus vars nedre våning innesluter turbinerna och övervåningen "det elektriska".

Veckobladet skriver också att anläggningen i Boxholm även består av 600 glödlampor och flera bågglampor, anbragda i de olika verkstäderna, magasin, kontor, handelslokaler, stallar, större bostäder och utomhus.

För att kunna överföra elektricitet över längre sträckor fordras att man kan transformera strömmen till höga



Wilhelm Wettergren blev bruksdisponent i Boxholm 1875, och bilden ska vara tagen i den vevan. Wettergren var inte rädd för att testa ny teknik. Som elektricitet.

spänningar. Växelströmstekniken skulle möjliggöra detta. Och det var trefastekniken som användes i Övre verket. Det var Jonas Wenström som 1890 fick patent för trefastsystemet och Wilhelm Wettergrens son, Elis Wettergren, berättar i Boxholms AB:s jubileumsbok från 1942 att det är Jonas system som använts och att det ständigt fungerade tillfredsställande.

Men elektricitet kan ju vara farligt också. Redan 1886 skrev man i revisionsberättelsen om eldfaran som de nya belysningsanläggningarna innebar, speciellt i såg och hyvleri. Och den 30 oktober 1889 brann sågverket ner, troligen på grund av elfel. Ett nytt sågverk med mera snabbgående ramar stod dock färdigt året efter.

I Boxholm var man ju även först med världens första digitalt styrda valsverk. Det vill säga Finvalsverket som var färdigt 1977 och som fortfarande är i drift. Men det är en helt annan historia...

Text:
KLAS JOHANSSON